



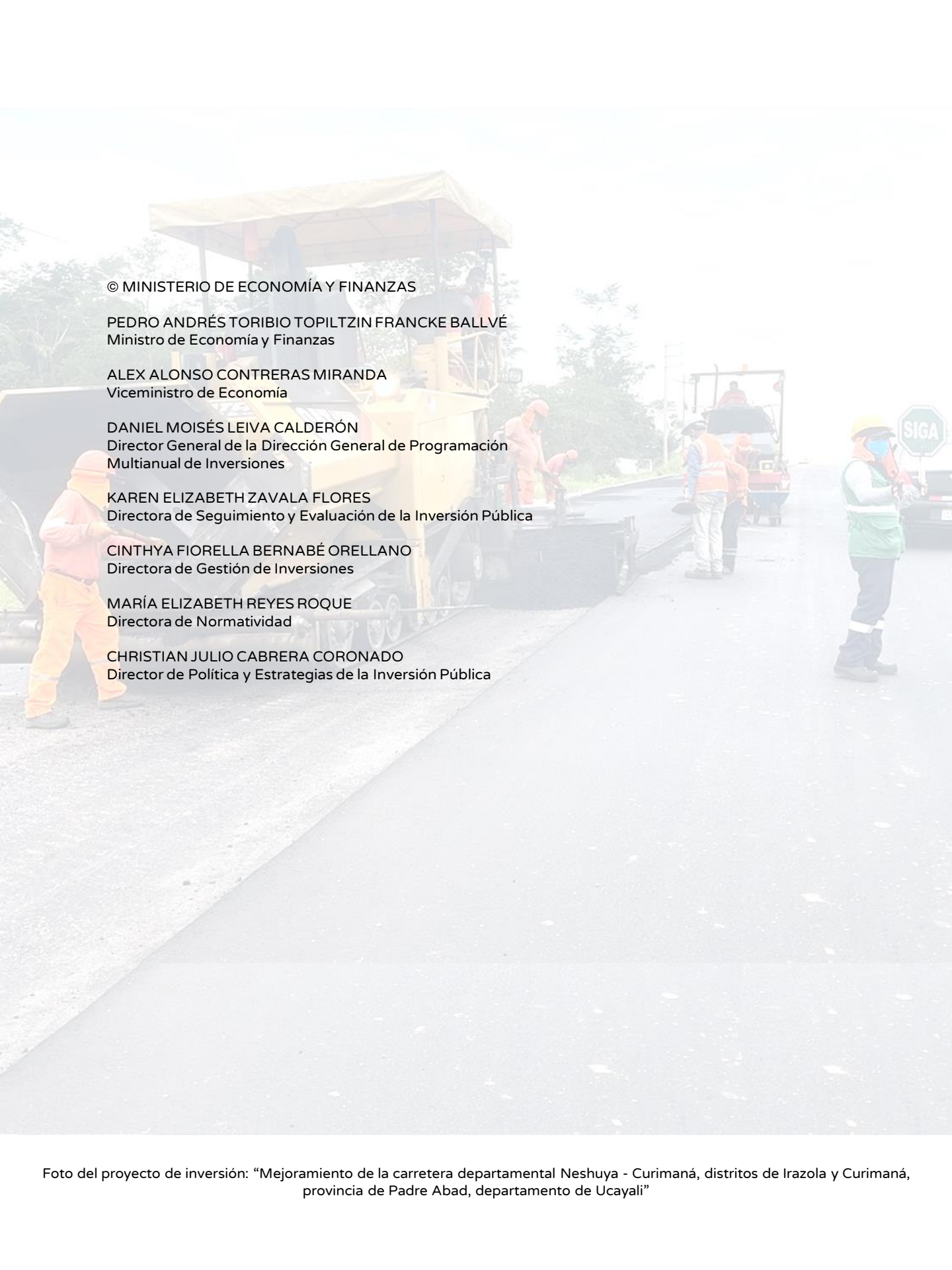
Boletín Mensual de ejecución de la inversión pública

Número 2
Noviembre 2021



PERÚ

Ministerio
de Economía y Finanzas



© MINISTERIO DE ECONOMÍA Y FINANZAS

PEDRO ANDRÉS TORIBIO TOPILTZIN FRANCKE BALLVÉ
Ministro de Economía y Finanzas

ALEX ALONSO CONTRERAS MIRANDA
Viceministro de Economía

DANIEL MOISÉS LEIVA CALDERÓN
Director General de la Dirección General de Programación
Multianual de Inversiones

KAREN ELIZABETH ZAVALA FLORES
Directora de Seguimiento y Evaluación de la Inversión Pública

CINTHYA FIORELLA BERNABÉ ORELLANO
Directora de Gestión de Inversiones

MARÍA ELIZABETH REYES ROQUE
Directora de Normatividad

CHRISTIAN JULIO CABRERA CORONADO
Director de Política y Estrategias de la Inversión Pública

Contenido

Presentación	4
1 Estado de la ejecución de las inversiones	6
1.1. Ejecución de la inversión pública en los últimos años	6
1.2. Distribución y ejecución del presupuesto 2021 por función	6
1.3. Ejecución de la inversión pública por nivel de gobierno	7
1.4. Ejecución de la inversión pública del gobierno nacional acumulada a noviembre 2021	7
1.5. Ejecución de la inversión pública de los gobiernos regionales acumulada a noviembre 2021	8
1.6. Ejecución de la inversión pública de los gobiernos locales acumulada a noviembre 2021	9
2 Estrategias implementadas	10
2.1. Acciones para la gestión de las inversiones	10
2.2. Fortalecimiento de capacidades	12
2.3. Instrumentos para la gestión de las inversiones.....	14
3 Estado de las inversiones	16
3.1. Ejecución de las inversiones	16
3.1.1. Proyecto de inversión: “Construcción de la carretera Bellavista - Mazán –Salvador – El Estrecho, departamento de Loreto”	16
3.1.2. Proyecto de inversión: “Mejoramiento de la carretera departamental Neshuya - Curimaná, distritos de Irazola y Curimaná, provincia de Padre Abad, departamento de Ucayali”	17
3.1.3. Proyecto de inversión: “Mejoramiento del Canal Chiquitoma – Callerao – Centro Poblado Totorá, departamento de Tacna”	18
4 ¿Cómo puedo conocer más de las inversiones?	19
4.1. Conceptos claves	19
4.2. Notas de prensa	20
4.3. Novedades.....	20

Presentación

A noviembre de 2021, las distintas entidades en los tres niveles de gobierno vienen ejecutando su presupuesto para inversiones públicas de acuerdo con los siguientes indicadores:

- La ejecución total acumulada de la inversión pública mantiene su récord histórico en los últimos 20 años, al registrar una ejecución de S/ 31 762 millones, monto que representa un avance del 57.8% respecto al Presupuesto Institucional Modificado (PIM) del año.
- De modo desagregado, el gobierno nacional ejecutó S/ 13 753 millones respecto al PIM 2021 (S/ 21 126 millones), lo que representa un avance de 65.1%.
- Por su parte, los gobiernos regionales ejecutaron S/ 5 645 millones respecto al PIM 2021 (S/ 9 973 millones), lo que representa un avance de 56.6%.
- Los gobiernos locales ejecutaron S/ 12 364 millones respecto al PIM 2021 (S/ 23 829 millones), lo que representa un avance de 51.9%.

Con el fin de alcanzar mejores resultados en la inversión pública, durante el 2021 la Dirección General de Programación Multianual de Inversiones (DGPMI) ha brindado 72 capacitaciones dirigido a los operadores del Sistema Nacional de Programación Multianual y Gestión de Inversiones.

Riqsichikuy

Ayamarq'aykillapaq iskay waranqa iskay chunka hoqniyuq watapi, kinsa pacha llapanchiq kamachikunapi qolqeta llanqachimushanku anqaynata:

- Llapan juñusqa qolqe llanqachina inversión pública nisqamanta hatunmi kashan qayna iskay chunka wata jina, qolqeta llanqachimunku kinsa chunka hoqniyuq waranqa qanchis pachak soqta iskaniyuq hunuta (S/ 31 762 millones), chaymi kan pesqa chunka qanchisniyuq (57.8%) sayariq kay wata Presupuesto Institucional Modificado (PIM) nisqamanta.
- Rakiykunamanta jina, jatun llapanchiq kamachina qolqeta llanqachimun chunka kinsayuy waranqa qanchis pachak pesqa kinsayuy hunuta(S/ 13 753 millones) iskay waranqa iskay chunka hoqniyuq watamanta PIM nisqamanta iskay chunka hoqniyuq waranqa pachaq iskay chunka soqtayuy hunu (S/ 21 126 millones), chaymi kan soqta chunka pesqayuy sayariq (65.1%).
- Pisi jatun llapanchiq kamachina qolqeta llanqachimunku pesqa waranqa soqta pachak tawa chunka pesqayuy hunuta (S/ 5 645 millones) iskay waranqa iskay chunka hoqniyuq watapi PIM nisqamanta esqon waranqa esqon pachak qanchis chunka kinsayuy hunuta (S/ 9 973 millones), chaymi kan pesqa chunka soqtayuy sayariq (56.6%).
- Juchuy llapanchiq kamachina qolqeta llanqachimunku chunka iskayniyuq waranqa kinsa pachak soqta chunka tawayuy hunuta(S/ 12 364 millones) skay waranqa iskay chunka hoqniyuq watapi PIM nisqamanta iskay chunka kinsayuy pusaq pachak iskay chunka esqonniyuq (S/ 23 829 millones), chaymi kan pesqa chunka hoqniyuq sayariq (51.9%).

Aswan allin llanqanapaq inversión pública nisqapi, iskay waranqa iskay chunka hoqniyuq watapi Dirección General de Programación Multianual de Inversiones (DGPMI) nisqa ruwamun qanchis chunka iskayniyuq kallpachakuykunata nisqata Sistema Nacional de Programación Multianual y Gestión de Inversiones nisqata llank'ay runakunapaq.

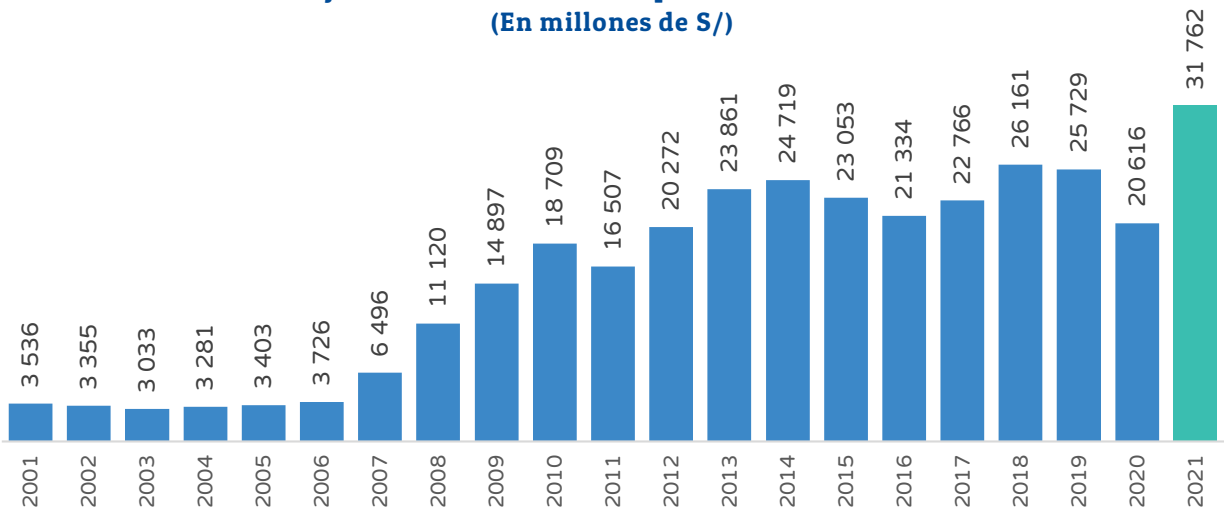
1 Estado de la ejecución de las inversiones

1.1. Ejecución de la inversión pública en los últimos años Entidades de los tres niveles de gobierno

A noviembre de 2021, la inversión pública mantiene su récord histórico en los últimos 20 años, ejecutándose un acumulado de S/ 31 762 millones.

Comparando la ejecución con la de 2018, uno de los mejores años a nivel de ejecución, el monto ejecutado actual supera en casi 21.4% a lo ejecutado en ese momento, lo cual representa un crecimiento de la inversión.

Ejecución de la inversión pública 2001 - 2021
(En millones de S/)

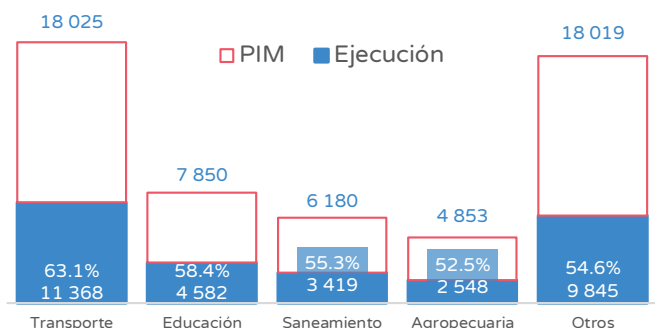


Fuente: Consulta amigable del Ministerio de Economía y Finanzas (MEF) al 01/12/2021

1.2. Distribución y ejecución del presupuesto 2021 por función

Del total de presupuesto en inversiones 2021, la mayor asignación corresponde a inversiones de la función transporte con 33% (S/ 18 025 millones), educación con 14% (S/ 7 850 millones), saneamiento con 11% (S/ 6 180 millones) y agropecuario con 9% (S/ 4 853 millones). Asimismo, en promedio vienen ejecutando más del 59.4% de su PIM, siendo las inversiones de la función transporte las que mayor ejecución presentan (63.1%).

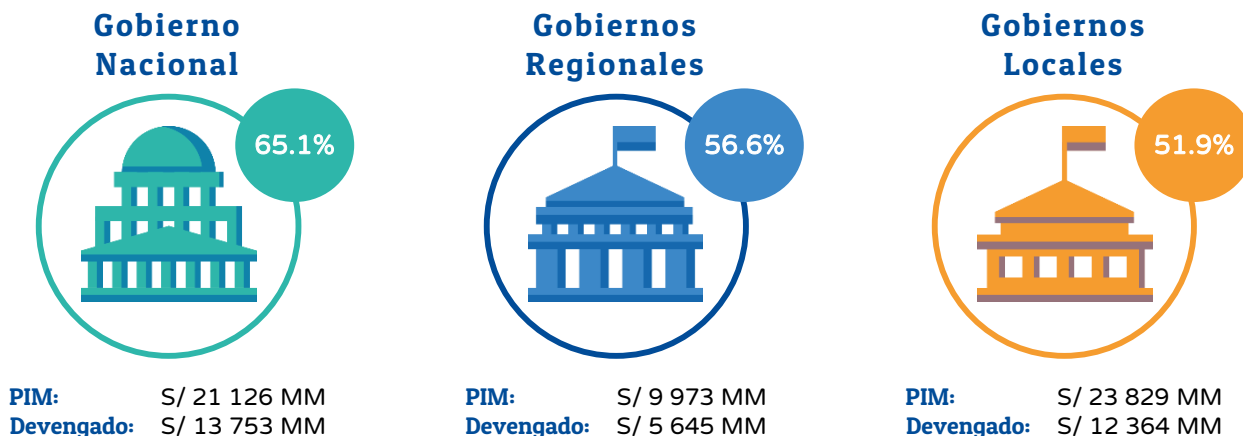
Distribución de presupuesto por función
(En millones de S/ y Avance %)



Fuente: Consulta amigable del Ministerio de Economía y Finanzas (MEF) al 01/12/2021

1.3. Ejecución de la inversión pública por nivel de gobierno

Al 30 de noviembre de 2021, las entidades de los tres niveles de gobierno alcanzaron, de manera conjunta, un avance de 57.8% (S/ 31 762 millones) del total del PIM de S/ 54 928 millones.

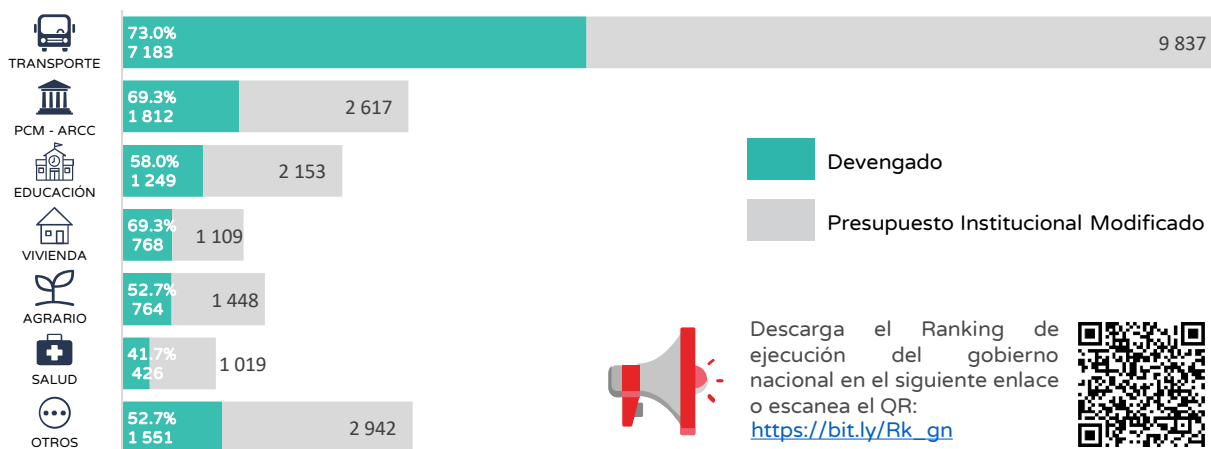


Fuente: Consulta amigable del Ministerio de Economía y Finanzas (MEF) al 01/12/2021

1.4. Ejecución de la inversión pública del gobierno nacional acumulada a noviembre 2021

El PIM 2021, en materia de inversión pública para las entidades del gobierno nacional, se concentra, principalmente, en seis sectores estratégicos: MTC, PCM – ARCC, MINEDU, MINAGRI, MVCS y MINSAL, representando el 86% del presupuesto. Asimismo, estos seis sectores han logrado ejecutar de manera conjunta el 67.1% de su PIM.

Avance de la inversión pública (En millones de S/ y avance %)

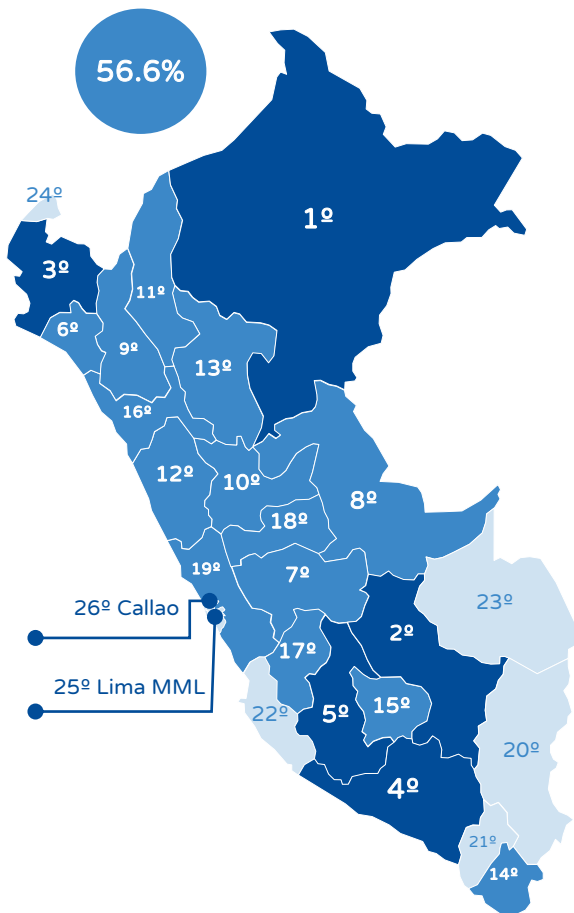


Fuente: Consulta amigable del Ministerio de Economía y Finanzas (MEF) al 01/12/2021

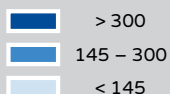
1.5. Ejecución de la inversión pública de los gobiernos regionales acumulada a noviembre 2021

Mapa de distribución de ejecución de presupuesto por regiones

Ejecución financiera acumulada al cierre de noviembre de 2021



Leyenda respecto a la ejecución (En Millones de S/)

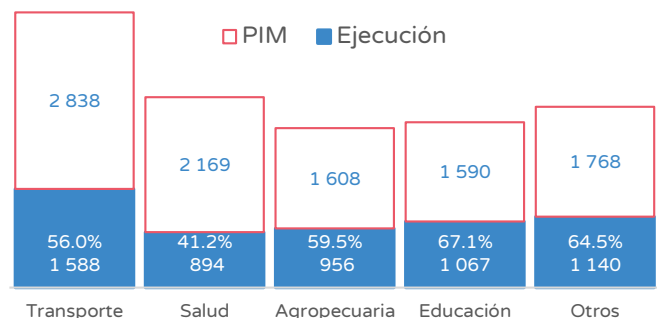


Fuente: Consulta amigable del Ministerio de Economía y Finanzas (MEF) al 01/12/2021

Distribución de presupuesto por regiones (En millones de S/)

Posición	Pliego/ Mancomunidades	PIM (A)	Ejecución (B)	Avance % (B/A)
1	LORETO	680	483	71.0
2	CUSCO	640	481	75.1
3	PIURA	893	476	53.3
4	AREQUIPA	871	462	53.0
5	AYACUCHO	545	307	56.2
6	LAMBAYEQUE	347	256	73.9
7	JUNIN	512	227	44.4
8	UCAYALI	339	226	66.5
9	CAJAMARCA	580	215	37.0
10	HUANUCO	339	205	60.5
11	AMAZONAS	305	204	66.8
12	ANCASH	432	202	46.9
13	SAN MARTIN	248	196	79.0
14	TACNA	283	181	64.0
15	APURIMAC	319	179	56.2
16	LA LIBERTAD	300	174	57.9
17	HUANCAVELICA	336	154	45.7
18	PASCO	301	148	49.3
19	LIMA	211	147	69.7
20	PUNO	425	144	33.8
21	MOQUEGUA	179	142	79.6
22	ICA	263	126	48.0
23	MADRE DE DIOS	161	113	70.6
24	TUMBES	184	70	37.8
25	LIMA MML	128	68	53.1
26	CALLAO	143	59	41.1
	MANCOMUNIDADES	10	1	11.2
	TOTAL	9 973	5 645	56.6

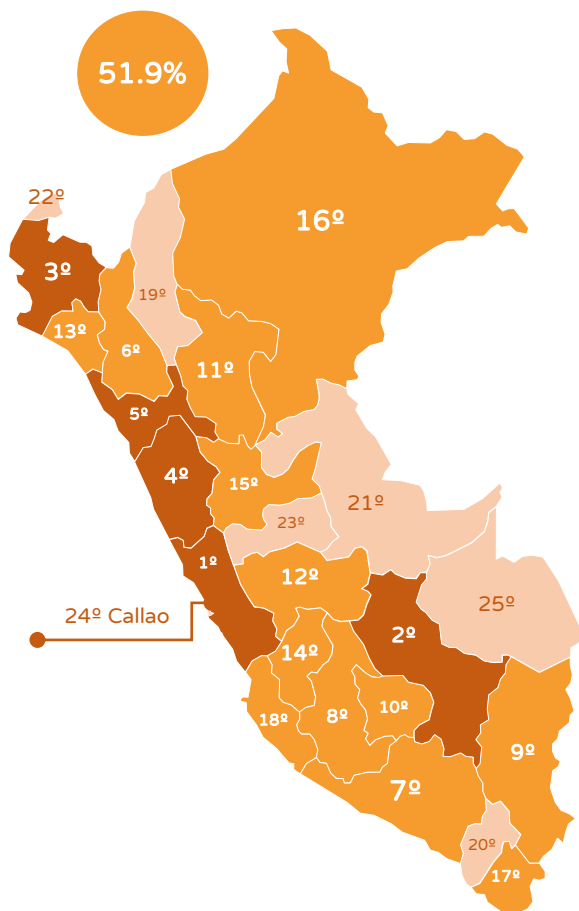
Distribución de presupuesto por función (En millones de S/ y avance %)



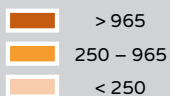
1.6. Ejecución de la inversión pública de los gobiernos locales acumulada a noviembre 2021

Mapa de distribución de ejecución de presupuesto por departamentos

Ejecución financiera acumulada al cierre de noviembre de 2021



Leyenda respecto a la ejecución (en millones de S/)

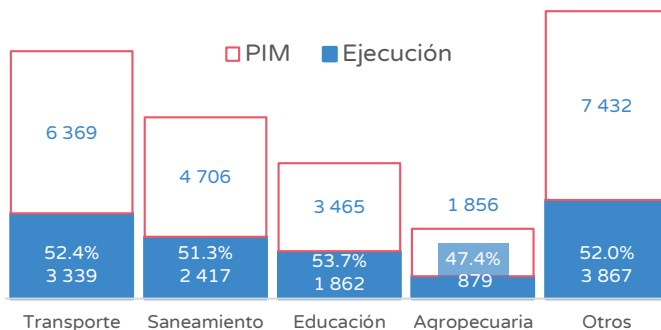


Fuente: Consulta amigable del Ministerio de Economía y Finanzas (MEF) al 01/12/2021

Distribución de presupuesto por departamentos (En millones de S/)

Posición	Departamento/ Mancomunidades	PIM (A)	Ejecución (B)	Avance % (B/A)
1	LIMA	2,493	1,368	54.9
2	CUSCO	2,179	1,261	57.9
3	PIURA	2,061	1,063	51.6
4	ANCASH	2,374	1,003	42.3
5	LA LIBERTAD	1,787	972	54.4
6	CAJAMARCA	1,792	963	53.8
7	AREQUIPA	1,654	768	46.4
8	AYACUCHO	1,160	572	49.3
9	PUNO	849	480	56.5
10	APURIMAC	831	416	50.1
11	SAN MARTIN	707	414	58.6
12	JUNIN	761	389	51.1
13	LAMBAYEQUE	715	357	49.9
14	HUANCAVELICA	605	349	57.6
15	HUANUCO	626	342	54.7
16	LORETO	469	282	60.2
17	TACNA	491	262	53.3
18	ICA	596	251	42.1
19	AMAZONAS	364	208	57.1
20	MOQUEGUA	385	186	48.3
21	UCAYALI	256	139	54.1
22	TUMBES	214	104	48.5
23	PASCO	216	103	47.7
24	CALLAO	147	64	43.7
25	MADRE DE DIOS	95	46	48.6
	MANCOMUNIDADES	3.2	2.7	84.7
	TOTAL	23 829	12 364	51.9

Distribución de presupuesto por función (En millones de S/ y avance %)



2 Estrategias implementadas

2.1. Acciones para la gestión de las inversiones

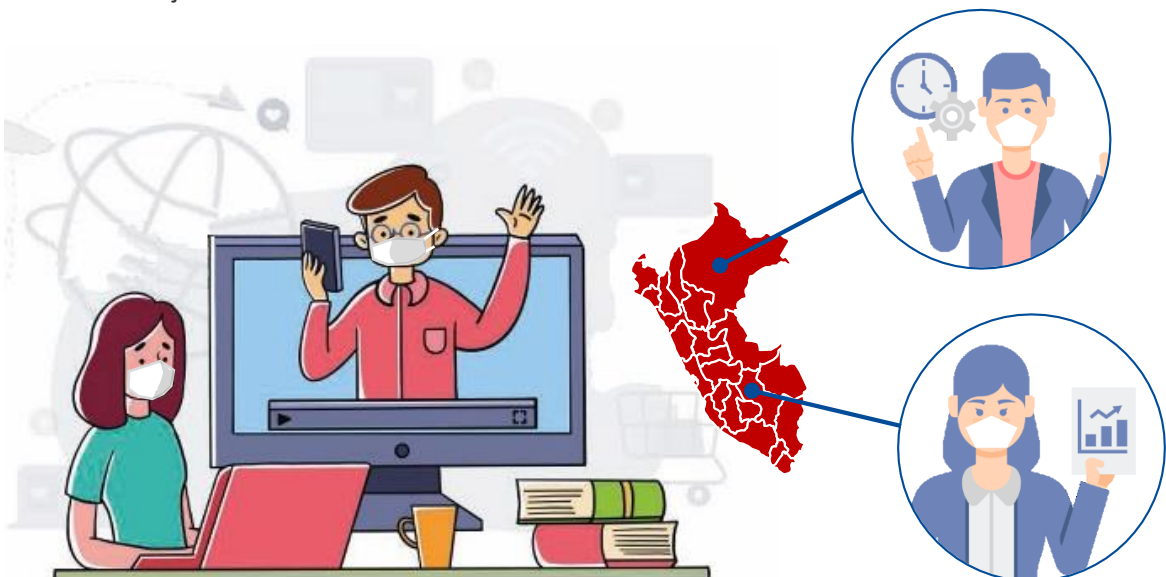
Respecto al mes de noviembre, brindamos información sobre las principales acciones implementadas para la gestión de inversiones en el marco del Sistema Nacional de Programación Multianual y Gestión de Inversiones:

Asistencia técnica y fortalecimiento de capacidades en inversiones

La asistencia técnica y fortalecimiento de capacidades en inversiones es una intervención de acompañamiento que viene implementando la DGPMI, a través de la Dirección de Política y Estrategias de la Inversión Pública (DPEIP), con los gobiernos regionales y gobiernos locales para que sus operadores cuenten con las capacidades necesarias, a fin de gestionar todas las fases del ciclo de inversión, brindando los servicios públicos de manera oportuna y con calidad como educación, salud, carreteras, saneamiento, entre otros.

La asistencia técnica se brinda a través de 31 especialistas en programación, formulación y evaluación, ejecución de inversiones, riesgos y contrataciones en los gobiernos regionales, además de analistas y coordinadores y 42 especialistas en inversión pública en los gobiernos locales.

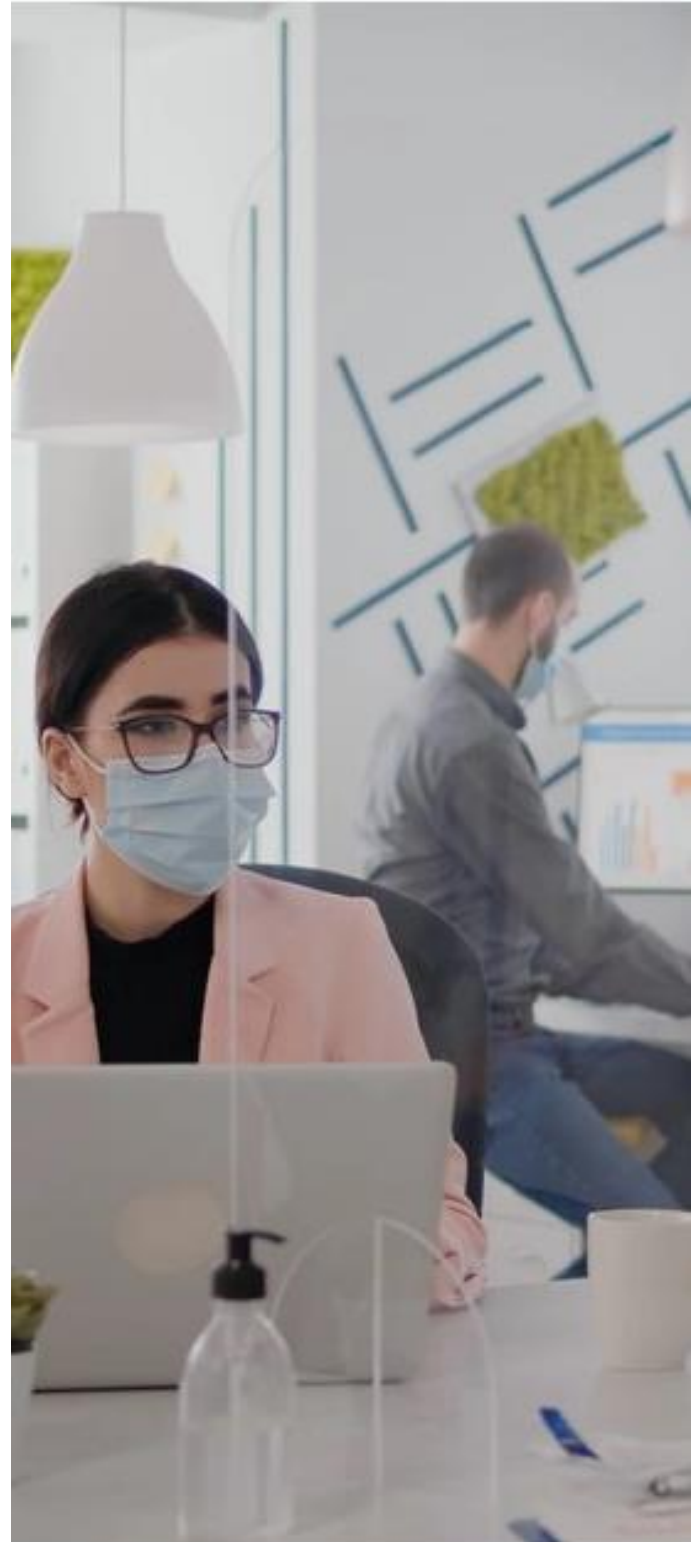
La asistencia técnica al gobierno nacional se viene brindando a través de los equipos de metodologías, PMI y BIM de la DPEIP, quienes brindan opiniones y recomendaciones técnicas en las fases de Programación Multianual de Inversiones, Formulación y Evaluación y Funcionamiento, especialmente. Asimismo, la Dirección Gestión de Inversiones (DGI) tiene especialistas sectoriales que brindan asistencia técnica a las entidades del gobierno nacional en la fase de Ejecución.



Estrategias

La asistencia técnica de inversiones cuenta con las siguientes estrategias:

- **Arreglos institucionales:** compromiso de parte de las entidades para brindar información y adoptar sugerencias y recomendaciones a una cartera de inversiones priorizada. Facilidades para realizar visitas a obra y coordinaciones con los operadores del Sistema.
- **Desempeño del equipo:** mejora continua a través del seguimiento de indicadores de desempeño del equipo, generación y mejora de instrumentos de gestión que permitan orientar la prestación de servicios de asistencia técnica y capacitación.
- **Fortalecimiento de capacidades:** identificación de necesidades de asistencia técnica y capacitación en todo el ciclo de inversión, elaboración de contenidos, articulación interna y externa; y plan de capacitación.
- **Consultas, alertas y recomendaciones:** gestión del conocimiento a partir de la información generada de la asistencia técnica y capacitación.
- **Mitigación de riesgos:** marco conceptual para identificar y establecer una respuesta oportuna a los riesgos que se encuentran presentes en los proyectos de inversión durante su ejecución. Comprende herramientas que brindan trazabilidad de la información y acciones en torno a la gestión de los riesgos.
- **Planes de mejora y buenas prácticas:** se ha implementado un modelo de buenas prácticas con la finalidad de retroalimentar el ciclo de inversión que permite identificar oportunidades de mejora de su gestión, tales como procedimientos, herramientas en las diferentes etapas de cada fase del ciclo de inversión.



2.2. Fortalecimiento de capacidades

Capacitaciones

Capacitaciones realizadas por la Dirección General de Programación Multianual de Inversiones

Con la finalidad de fortalecer los conocimientos de los operadores a nivel nacional, la DGPMI ha implementado el ciclo de conferencias de capacitaciones en temáticas de normativa, metodología y aplicativos informáticos del Sistema Nacional de Programación Multianual y Gestión de Inversiones, así como en la gestión de las inversiones. En lo que va del año, se han logrado los siguientes resultados:



72
Capacitaciones
realizadas



88 906
Funcionarios y servidores públicos
capacitados

¿Te perdiste alguna capacitación?



Revisa los videos de las capacitaciones realizadas y accede a todas las presentaciones y materiales elaborados a través del siguiente enlace o escanea el QR:
https://bit.ly/capacitaciones_2021

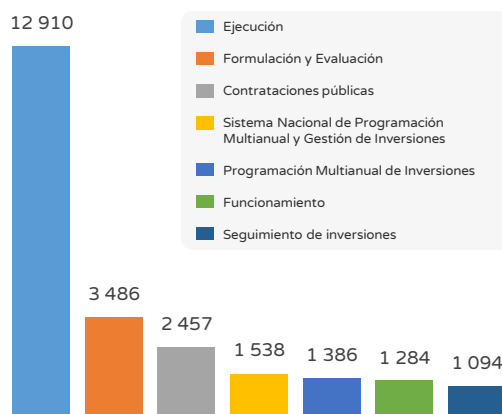


Capacitaciones realizadas por el equipo de Especialistas de Inversión Pública (EIP) y Especialistas de la Asistencia Técnica Integral (ATI) a nivel nacional

Capacitaciones realizadas por departamento

Ítem	Departamento	Nº de capacitaciones	Nº de participantes
1	CAJAMARCA	49	1 833
2	PUNO	33	1 700
3	APURÍMAC	67	1 662
4	CUSCO	31	1 623
5	JUNÍN	34	1 537
6	ÁNCASH	64	1 471
7	HUÁNUCO	40	1 230
8	HUANCAVELICA	25	1 158
9	LIMA	33	1 119
10	SAN MARTÍN	51	1 067
11	AYACUCHO	28	925
12	PASCO	30	921
13	AREQUIPA	34	838
14	TACNA	42	810
15	LA LIBERTAD	40	789
16	MOQUEGUA	35	738
17	LAMBAYEQUE	33	686
18	UCAYALI	34	670
19	PIURA	24	666
20	AMAZONAS	29	630
21	MADRE DE DIOS	33	482
22	ICA	33	474
23	LORETO	30	469
24	TUMBES	36	412
25	CALLAO	15	245
Total		903	24 155

Nº de participantes por temática



De enero a noviembre, a través de los Especialistas de Inversión Pública (EIP) y los Especialistas de la Asistencia Técnica Integral (ATI), se han brindado un total de **903** capacitaciones a nivel nacional.

Ello ha permitido capacitar a un total de **24 155** funcionarios de los gobiernos regionales y gobiernos locales a nivel nacional principalmente, en las temáticas relacionadas a la Programación Multianual de Inversiones, Formulación y Evaluación, Ejecución, Funcionamiento, seguimiento de las Inversiones y gestión de las inversiones.

2.2. Fortalecimiento de capacidades

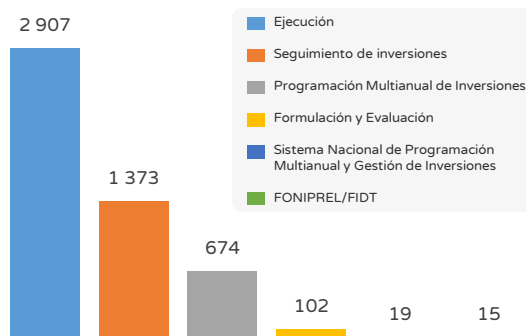
Asistencia técnica

Asesorías brindadas por el equipo de Especialistas de Inversión Pública (EIP) a nivel nacional

Asesorías brindadas por departamento

Ítem	Departamento	N° de Asesorías Técnicas
1	LA LIBERTAD	482
2	ÁNCASH	383
3	JUNÍN	317
4	CAJAMARCA	303
5	CUSCO	301
6	AREQUIPA	299
7	PIURA	285
8	HUANCAVELICA	269
9	PUNO	269
10	HUÁNUCO	258
11	APURÍMAC	247
12	LAMBAYEQUE	237
13	AYACUCHO	167
14	TACNA	165
15	PASCO	160
16	ICA	149
17	MOQUEGUA	149
18	SAN MARTÍN	142
19	TUMBES	120
20	LORETO	106
21	UCAYALI	103
22	AMAZONAS	91
23	LIMA	42
24	MADRE DE DIOS	35
25	CALLAO	11
Total		5 090

Asesorías brindadas por temática



De enero a noviembre, los Especialistas de Inversión Pública (EIP) han brindado un total de **5 090 asesorías** a nivel nacional, principalmente, en las temáticas relacionadas a la **Programación Multianual de Inversiones, Formulación y Evaluación, Ejecución, seguimiento de inversiones.**



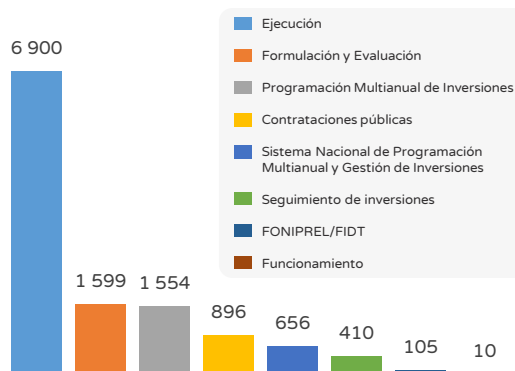
Fuente: Dirección General de Programación Multianual de Inversiones (DGPMI) al 01/12/2021

Consultas técnicas absueltas por el equipo de Especialistas de Inversión Pública (EIP) y Especialistas de la Asistencia Técnica Integral (ATI) a nivel nacional

Consultas técnicas absueltas por departamento

Ítem	Departamento	N° de Consultas Absueltas
1	PUNO	1 306
2	AREQUIPA	1 199
3	CAJAMARCA	954
4	LAMBAYEQUE	704
5	HUÁNUCO	678
6	LA LIBERTAD	672
7	ÁNCASH	643
8	JUNÍN	635
9	APURÍMAC	616
10	CUSCO	567
11	HUANCAVELICA	521
12	PIURA	509
13	UCAYALI	358
14	MOQUEGUA	334
15	SAN MARTÍN	312
16	AYACUCHO	304
17	TACNA	278
18	PASCO	242
19	TUMBES	237
20	AMAZONAS	222
21	LORETO	219
22	ICA	208
23	LIMA	170
24	MADRE DE DIOS	144
25	CALLAO	98
Total		12 130

Consultas atendidas por temática



Al mes de noviembre, a través de los Especialistas de Inversión Pública (EIP) y los Especialistas de la Asistencia Técnica Integral (ATI), se han absuelto un total de **12 130 consultas** a nivel nacional, principalmente, sobre las temáticas relacionadas a la **Programación Multianual de Inversiones, Formulación y Evaluación, Ejecución, seguimiento de inversiones y gestión de las inversiones.**



Fuente: Dirección General de Programación Multianual de Inversiones (DGPMI) al 01/12/2021



¡RESUELVE TU DUDAS!

Si deseas realizar alguna consulta de inversión pública, contáctate con nuestros Especialistas de Inversión Pública (EIP) a nivel nacional. Accede al directorio:

<https://bit.ly/3BlmIle>DIRECTORIOEIP



2.3. Instrumentos para la gestión de las inversiones

Para el presente mes, se brinda información de una de las plataformas del Banco de Inversiones que es la siguiente:

Sistema de Información Georeferenciada de Inversión Pública (GeoInvierte)

Es un aplicativo informativo de acceso público del Sistema Nacional de Programación Multianual y Gestión de Inversiones que brinda información georeferenciada de las inversiones. Sus objetivos son los siguientes:

- a Herramienta de consulta en línea sobre la ubicación geográfica de las inversiones que se encuentran vinculado al Sistema de Seguimiento de Inversiones (SSI).
- b Contribuir a una mejor toma de decisiones sobre la ubicación de las inversiones, así como la planificación de iniciativas de inversión.
- c Brindar información georeferenciada de diversos sistemas externos que corresponden a distintas instituciones, como: el Centro Nacional de Estimación, Prevención y Reducción del Riesgo de Desastres (CENEPRED), el Ministerio de Salud, el Ministerio de Educación, otros.



Vista de las herramientas y botones del Geoinvierte

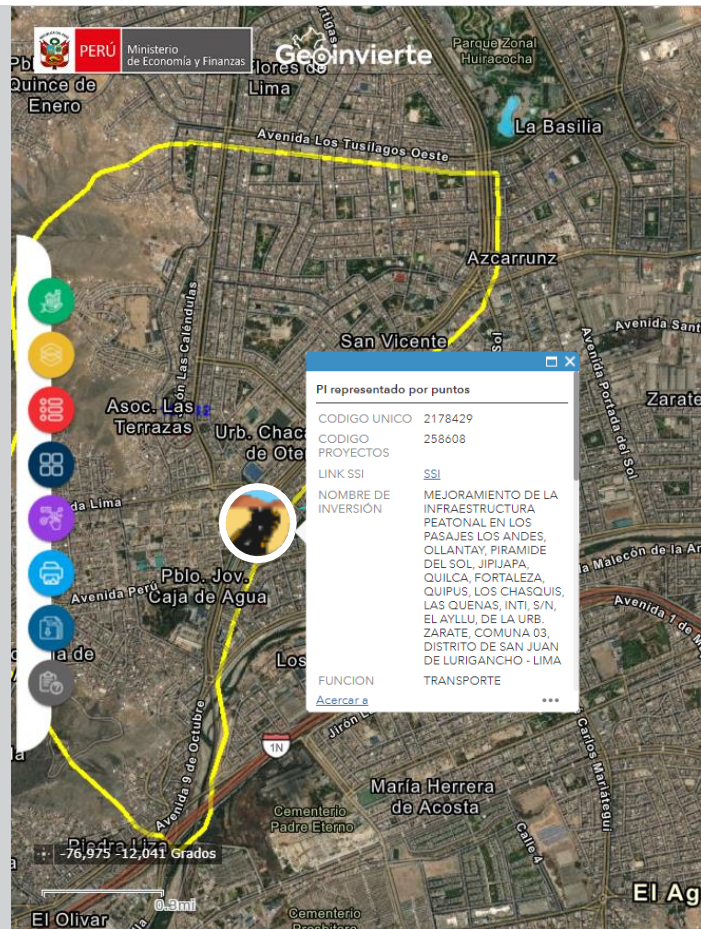
A continuación, se presenta la pantalla principal del Geoinvierte, donde se aprecia diferentes herramientas y botones que permiten realizar consultas rápidas por código único de inversión o aplicando diversos filtros a través de la consulta avanzada. Asimismo, muestra capas de información espacial proveniente de diferentes entidades y otras herramientas que permiten dibujar, medir y descargar información.



¿Cuáles son las funcionalidades del GeoInvierte?

- a** Información georeferenciada de la inversión pública
- b** Interoperabilidad con la información de las diversas instituciones del Estado (CENEPRED, MINEDU, otros)
- c** Búsqueda de inversiones: por Código Único de Inversión, localización, por función, por monto, otros
- d** Información de la inversión registrada en el Banco de Inversiones: Datos Generales de la inversión, vínculo con el SSI, otros
- e** Herramientas de navegación y medición (distancia y superficie)
- f** Carga de información: coordenadas geográficas, archivo shp
- g** Descarga de información
- h** Acceso a imágenes satelitales: Google Satélite, Open Street Map

Imagen del aplicativo muestra la búsqueda de una inversión por código único de inversión , y la activación de la capa de Catastro Urbano – Sectores de COFOPRI delimitado por .



Si deseas acceder a una capacitación sobre el GeoInvierte, dar clic en el siguiente link o escanea el QR: https://bit.ly/geo_capa



¡El GeoInvierte está disponible en todas las plataformas!



Computadora



Tablet



Smartphone

3 Estado de las inversiones

3.1. Ejecución de las inversiones

La implementación de diversas estrategias en conjunto con el seguimiento a las inversiones ha permitido el destrabe y resolución de diversas problemáticas que interfieren en su ejecución. A continuación, te mostramos el estado de algunos de los principales proyectos que se están ejecutando en el país.

3.1.1. Loreto

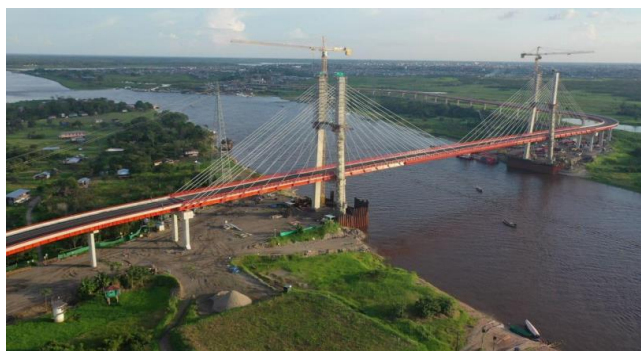
Proyecto de inversión: “Construcción de la carretera Bellavista - Mazán - Salvador - El Estrecho” (CUI 2192666)

El proyecto consiste en la construcción de 187.79 kilómetros de carretera, integrando la ciudad de Iquitos con las localidades de Mazán, Salvador hasta El Estrecho, uniendo así las cuencas de los ríos Nanay, Napo y Putumayo con el mayor mercado regional. Se divide en cuatro tramos: Tramo I: Av. La Marina- Santo Tomás, Tramo II: Santo Tomás- Mazán, Tramo III: Mazán- Salvador (Vía Fluvial) y Tramo IV: Salvador- El Estrecho.

El proyecto es ejecutado por el MTC – Dirección de Puentes Provias Nacional, representando el 2% del PIM total de inversiones del MTC.

Principales datos de la inversión

Costo de inversión total	S/ 1 542 915 177. 8
Presupuesto Institucional Modificado (PIM) 2021	S/ 239 730 078. 0
Avance financiero acumulado del costo total	41.2%
Avance financiero acumulado del PIM 2021	85%
Avance físico	Tramo I: 100%
Beneficiarios	121 641 habitantes. Facilitar la interconexión vial de la población del área de estudio con el mercado regional y nacional.
Fecha de inicio de ejecución	18/11/2017
Fecha de culminación prevista	Primer trimestre del año 2024



3.1.2. Ucayali

Proyecto de inversión: “Mejoramiento de la carretera departamental Neshuya - Curimaná, distritos de Irazola y Curimaná, provincia de Padre Abad, departamento de Ucayali” (CUI 2235119)

La carretera Neshuya – Curimaná forma parte de la Red Vial Departamental de la Región Ucayali y pertenece a la Ruta N° UC-102, cruza con la Carretera Federico Basadre y tiene una longitud de 33.420 kilómetros.

El proyecto es ejecutado por el Gobierno Regional de Ucayali, representando el 7% del PIM total de inversiones del Gobierno Regional.

Principales datos de la inversión

Costo de inversión total	S/ 258 644 295. 3
Presupuesto Institucional Modificado (PIM) 2021	S/ 24 474 187. 0
Avance financiero acumulado del costo total	84. 6 %
Avance financiero acumulado del PIM 2021	93. 2%
Avance físico	74. 7% de la obra
Beneficiarios	9 155 habitantes. Generar un circuito económico que permite la salida de mercancías hacia los grandes mercados
Fecha de inicio de ejecución	05/03/2019
Fecha de culminación prevista	Primer trimestre del año 2022



3.1.3. Tacna

Proyecto de Inversión: “Mejoramiento del Canal Chiquitoma - Calleraco - Centro Poblado Totora” (CUI 2094012)

El proyecto permitirá el manejo eficiente de los recursos hídricos y mejorará el sistema de riego de la localidad de Comité de Regantas Calleraco en el Centro Poblado de Totora de la Región Tacna.

El proyecto es ejecutado por el Gobierno Regional de Tacna, representando el 1.73% del PIM total de inversiones del Gobierno Regional.

Principales datos de la inversión

Costo de inversión total	S/ 11 740 602. 2
Presupuesto Institucional Modificado (PIM) 2021	S/ 4 885 401. 0
Avance financiero acumulado del costo total	80. 3%
Avance financiero acumulado del PIM 2021	52. 6%
Avance físico	67.14% de la obra
Beneficiarios	Comité de Regantes Calleraco (80 usuarios) El Sistema de irrigación permitirá abastecer de agua a 406.465 hectáreas de tierra agrícola.
Fecha de inicio de ejecución	12/06/2019
Fecha de culminación prevista	Primer trimestre del año 2022



4 ¿Cómo puedo conocer más de las inversiones?

4.1. Conceptos claves

En noviembre, en el marco del Sistema Nacional de Programación Multianual y Gestión de Inversiones, te compartimos la definición de términos que te permitirán conocer más sobre las Inversiones de Optimización, de Ampliación Marginal, de Rehabilitación y de Reposición (IOARR), las cuales son intervenciones puntuales sobre uno o más activos estratégicos (AE) que integran una Unidad Productora (UP) en funcionamiento.

✓ Inversiones de Ampliación Marginal

Comprende las inversiones siguientes:

- a. Inversiones de ampliación marginal del servicio
- b. Inversiones de ampliación marginal de la edificación u obra civil
- c. Inversiones de ampliación marginal para la adquisición anticipada de terrenos
- d. Inversiones de ampliación marginal por liberación de interferencias

Para mayor información sobre las definiciones de dichas inversiones, ver el siguiente enlace: <https://bit.ly/lineioarr>

✓ Inversiones de Optimización

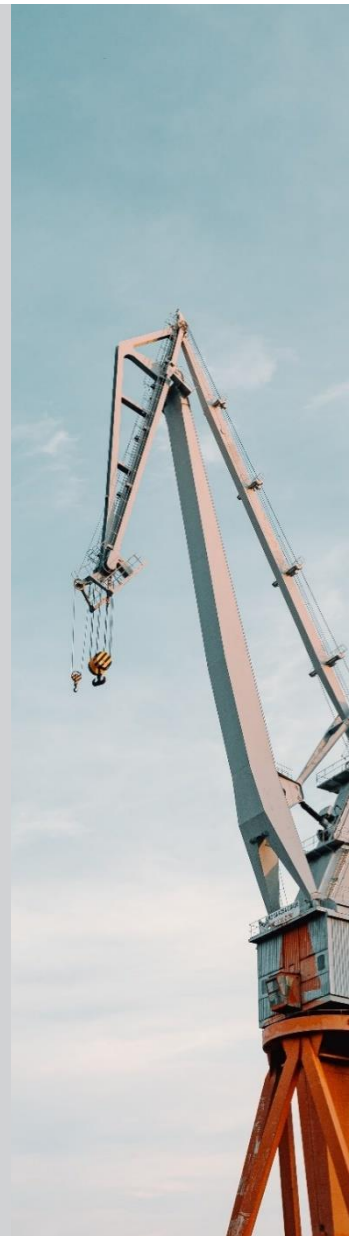
Son inversiones menores que resultan de un mejor uso y/o aprovechamiento de los factores de producción disponibles de una unidad productora, con la finalidad de satisfacer un cambio menor en la magnitud de la demanda y/o mejorar la eficiencia en la prestación del servicio.

✓ Inversiones de Rehabilitación

Son inversiones destinadas a la reparación de infraestructura dañada o equipos mayores, que formen parte de una unidad productora, para volverlos al estado o estimación original. No debe tener como objetivo el incremento de la capacidad de la unidad productora.

✓ Inversiones de Reposición

Son inversiones destinadas al reemplazo de equipos, equipamiento, mobiliario y vehículos cuya vida útil ha culminado, y que formen parte de una unidad productora. La selección de estos activos equipo y/o equipamiento de reemplazo no debe tener como objetivo el incremento de la capacidad de la unidad productora. Estas inversiones no se aplican para el reemplazo de infraestructura.



La DGPMI pone a tu disposición información precisa y relevante, así como herramientas de fácil uso para que puedas conocer sobre el avance en la ejecución de las inversiones.

4.2. Notas de prensa

Revisa las últimas notas de prensa e infórmate sobre el avance de la ejecución de las inversiones de las entidades de los tres niveles de gobierno publicadas por la DGPMI, a través del siguiente enlace o escanea el QR:

https://www.bit.ly/notas_prensa_mef



4.3. Novedades

Proyecto Especial de Inversión Pública (PEIP) “Escuelas Bicentenario”

El PEIP es una estructura organizativa creada para la ejecución de inversiones de naturaleza sectorial o multisectorial y tienen como objetivo ejecutar inversiones viables o aprobadas. El PEIP se fundamenta en la implementación de mecanismos de gobernanza, el uso intensivo de metodologías colaborativas de información, enfoque de gestión de proyectos, la capacitación permanente del recurso humano, entre otros.

A la fecha, se encuentra en ejecución el Proyecto Especial de Inversión Pública “Escuelas Bicentenario” (aprobado por Decreto Supremo N° 011-2020-MINEDU), a cargo del Ministerio de Educación, el cual ejecutará 75 Instituciones Educativas (59 en Lima Metropolitana y 09 regiones a nivel nacional), por un monto aproximado de S/ 2 783 millones beneficiando a más de 100 000 estudiantes.

El martes 10 de noviembre de 2021 se suscribió el Contrato de Gobierno a Gobierno para el servicio de Asistencia Técnica Especializada de las Escuelas Bicentenario con el Gobierno Británico. Este PEIP contribuye a cerrar la brecha asociada a la calidad de los servicios de educación básica regular, la misma que en los ámbitos de intervención se encuentra por encima del 90%, superando el promedio nacional.



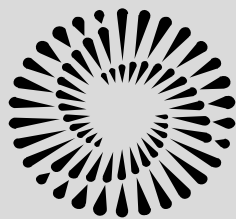
Fuente: PEIP Escuelas Bicentenario

Marco legal:

Decreto de Urgencia N° 021-2020, Decreto de Urgencia que establece el modelo de ejecución de inversiones públicas a través de proyectos especiales de inversión pública y dicta otras disposiciones.

Decreto Supremo N° 119-2020-EF, que aprueba Reglamento de Proyectos Especiales de Inversión Pública en el marco del Decreto de Urgencia N° 021-2020, y modificatorias.


Directiva N° 001-2020-EF/63.01, directiva del modelo de ejecución de inversiones públicas a través de proyectos especiales de inversión pública, y modificatoria.




**BICENTENARIO
PERÚ 2021**


MINISTERIO DE ECONOMÍA Y FINANZAS
Dirección General de Programación Multianual de Inversiones

 www.gob.pe/mef

 Jr. Junín 319, Lima 1 – Perú

 (511) 311 5930

Síguenos en:

 @MEF_Peru

 Ministerio de Economía y Finanzas - Oficial