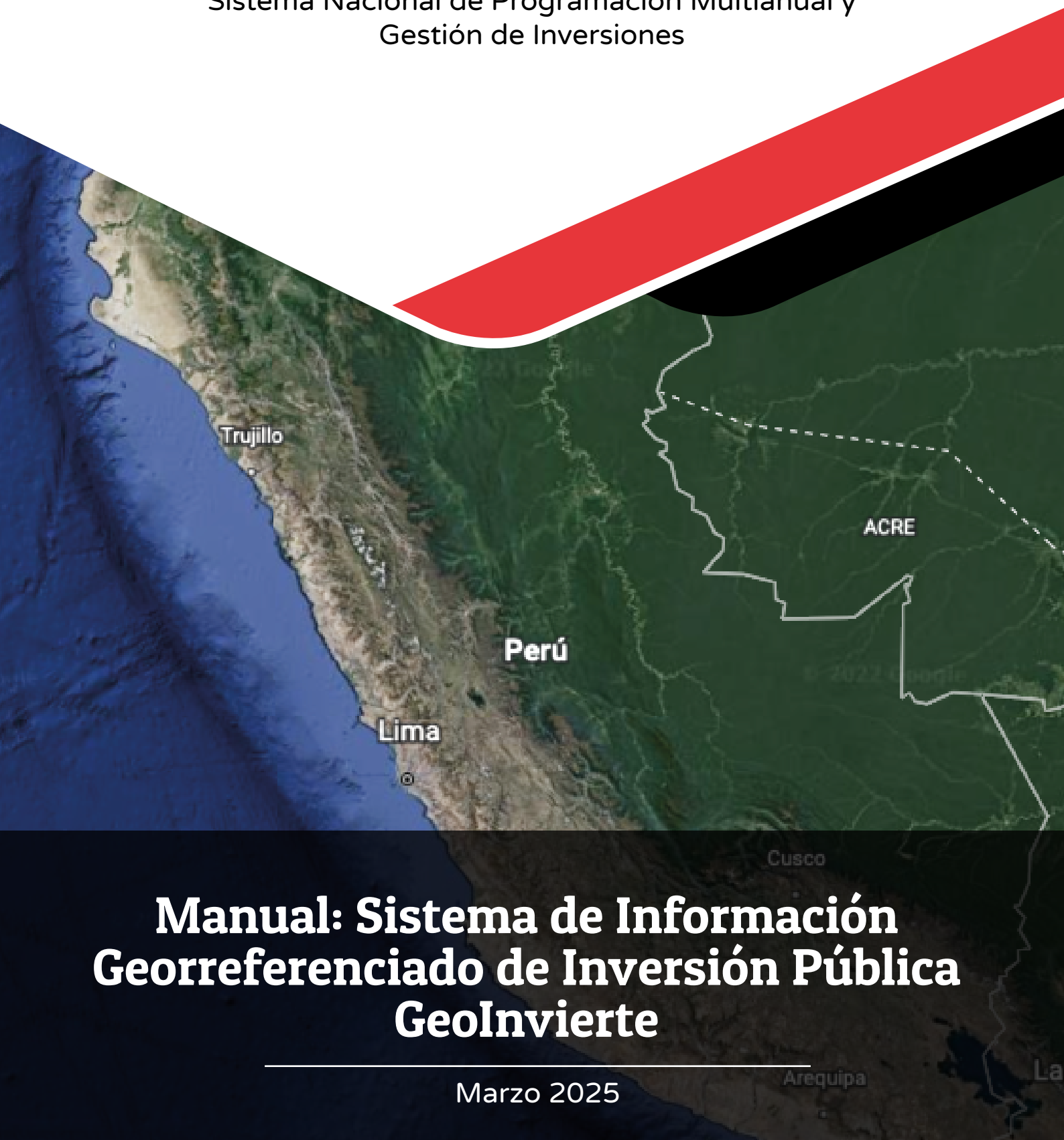




Sistema Nacional de Programación Multianual y
Gestión de Inversiones



Manual: Sistema de Información Georreferenciado de Inversión Pública GeoInvierte

Marzo 2025



PERÚ

Ministerio
de Economía y Finanzas



Ecuador

Guayaquil

Cuenca

Trujillo

El manual tiene como objetivo brindar a los usuarios del Sistema Nacional de Programación Multianual y Gestión de Inversiones (SNPMGI), las pautas y procedimientos para el conocimiento y manejo del Sistema GeoInvierte.

Para más información ingresar a la sección de Instructivos del Ministerio de Economía y Finanzas (MEF), a través del siguiente QR:



Coordinación general:

Dirección de Seguimiento y Evaluación de la Inversión Pública

Fecha:

Marzo 2025

Contenido

I. Acerca del manual **5**

Esta sección presenta la definición de la plataforma tecnológica GeoInvierte, así como sus objetivos. Además, se explica cómo GeoInvierte contiene información geoespacial de diferentes instituciones del Estado.

1.1. ¿Qué es el GeoInvierte?	5
1.2. Objetivos del GeoInvierte.....	5
1.3. Capas de información geoespacial e interoperabilidad del GeoInvierte.....	5

II. Requerimientos del sistema **7**

Esta sección plantea una lista de requisitos mínimos de software y hardware que debe tener un sistema informático para hacer uso de la plataforma tecnológica GeoInvierte de manera eficiente.

III. Sistema GeoInvierte **7**

Esta sección explica el procedimiento que debe seguir el usuario para ingresar a la plataforma tecnológica GeoInvierte, así como los elementos del entorno, las herramientas de navegación, el acceso a la tabla de atributos, el menú de GeoInvierte, las secciones y herramientas (botones, aplicaciones, archivos, formatos) con las que cuenta para acceder a las diferentes secciones que lo conforman.

3.1. Procedimiento para ingresar al GeoInvierte	7
3.2. Entorno del GeoInvierte.....	9
3.2.1.Búsqueda de inversión	9
3.2.2.Herramientas de navegación	11
3.2.3.Acceso a tabla de atributos.....	12
3.2.4.Escala y coordenadas geográficas	13
3.2.5.Menú del GeoInvierte	13

Gráficos

Gráfico 1:	Capas e interoperabilidad - Instituciones del Estado.....	6
Gráfico 2:	Búsqueda de "Aplicaciones informáticas MEF"	8
Gráfico 3:	Aplicaciones informáticas	8
Gráfico 4:	Entorno y herramientas del aplicativo GeoInvierte	9
Gráfico 5:	Búsqueda de inversión.....	9
Gráfico 6:	Búsqueda por nombre de inversión	10
Gráfico 7:	Pantalla de búsqueda de inversión por código único	10
Gráfico 8:	Pantalla de búsqueda de inversión por dirección.....	11
Gráfico 9:	Botones de acercamiento y alejamiento.....	11
Gráfico 10:	Acceso a tabla de atributos.....	12
Gráfico 11:	Escala y coordenadas geográficas	13
Gráfico 12:	Pantalla de inversión pública	13
Gráfico 13:	Pantalla de aplicación de filtros	16
Gráfico 14:	Tabla de atributos filtrados por inversión pública	16
Gráfico 15:	Tabla de atributos filtrados por inversión pública	17
Gráfico 16:	Selección de los atributos por CUI.....	18
Gráfico 17:	Digitación manual de los CUI.....	18
Gráfico 18:	Ubicación del grupo de CUI seleccionados.....	19
Gráfico 19:	Pantalla de Programación Multianual de Inversiones	19
Gráfico 20:	Pantalla de las capas	21
Gráfico 21:	Significado de los íconos de las capas.....	22
Gráfico 22:	Capas por inversión pública	24
Gráfico 23:	Capas por catálogo base	25
Gráfico 24:	Capas por cartografía de peligros	25
Gráfico 25:	Capas por MINAM	26
Gráfico 26:	Capas por COFOPRI	26

Gráfico 27: Herramienta Leyenda	27
Gráfico 28: Herramienta Mapa base	27
Gráfico 29: Pantalla del Mapa OpenStreetMap	28
Gráfico 30: Pantalla de Herramienta	28
Gráfico 31: Botones de Herramientas	29
Gráfico 32: Herramienta Dibujar	29
Gráfico 33: Herramienta Medición	30
Gráfico 34: Herramienta de Distancia	30
Gráfico 35: Herramienta Coordenada	31
Gráfico 36: Buscar.....	31
Gráfico 37: Dirección	32
Gráfico 38: Subir Archivo Shapefile.....	32
Gráfico 39: Búsqueda de la carpeta que contiene archivos Shapefile	33
Gráfico 40: Visualización Shapefile.....	33
Gráfico 41: Pantalla de la herramienta Impresión.....	34
Gráfico 42: Herramienta Descargar	35
Gráfico 43: Información	36

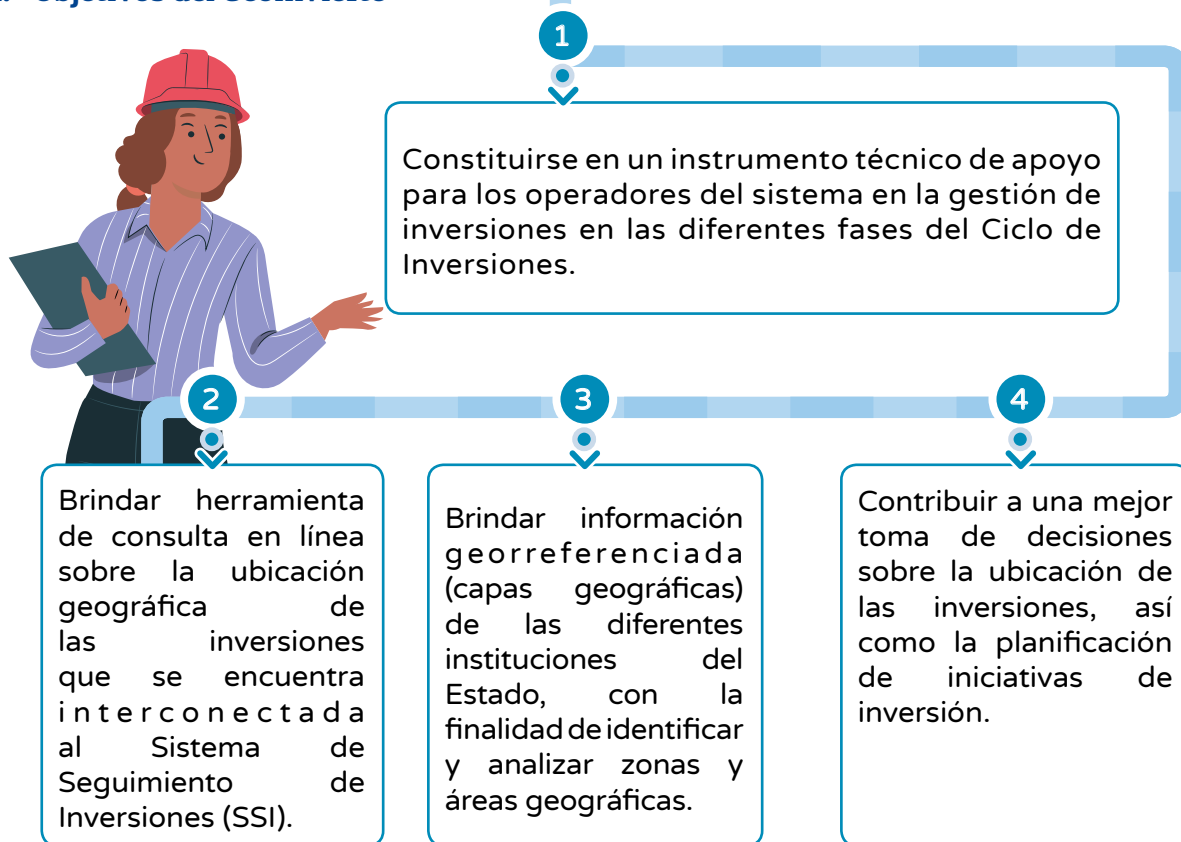
I. Acerca del manual

1.1 ¿Qué es el GeoInvierte?

GeoInvierte es una plataforma tecnológica de acceso público, que permite consultar la localización de las inversiones georreferenciadas por los operadores del Sistema Nacional de Programación Multianual y Gestión de Inversiones. Asimismo, contiene mapas interactivos con diversas herramientas, funcionalidades e información geoespacial de diferentes instituciones del Estado que permiten realizar un análisis territorial de la zona o área a intervenir.



1.2. Objetivos del GeoInvierte



1.3. Capas de información geoespacial e interoperabilidad del GeoInvierte

GeoInvierte cuenta con capas de información geoespacial que corresponden a distintas instituciones del Estado, entre las que destacan (ver Gráfico 1):

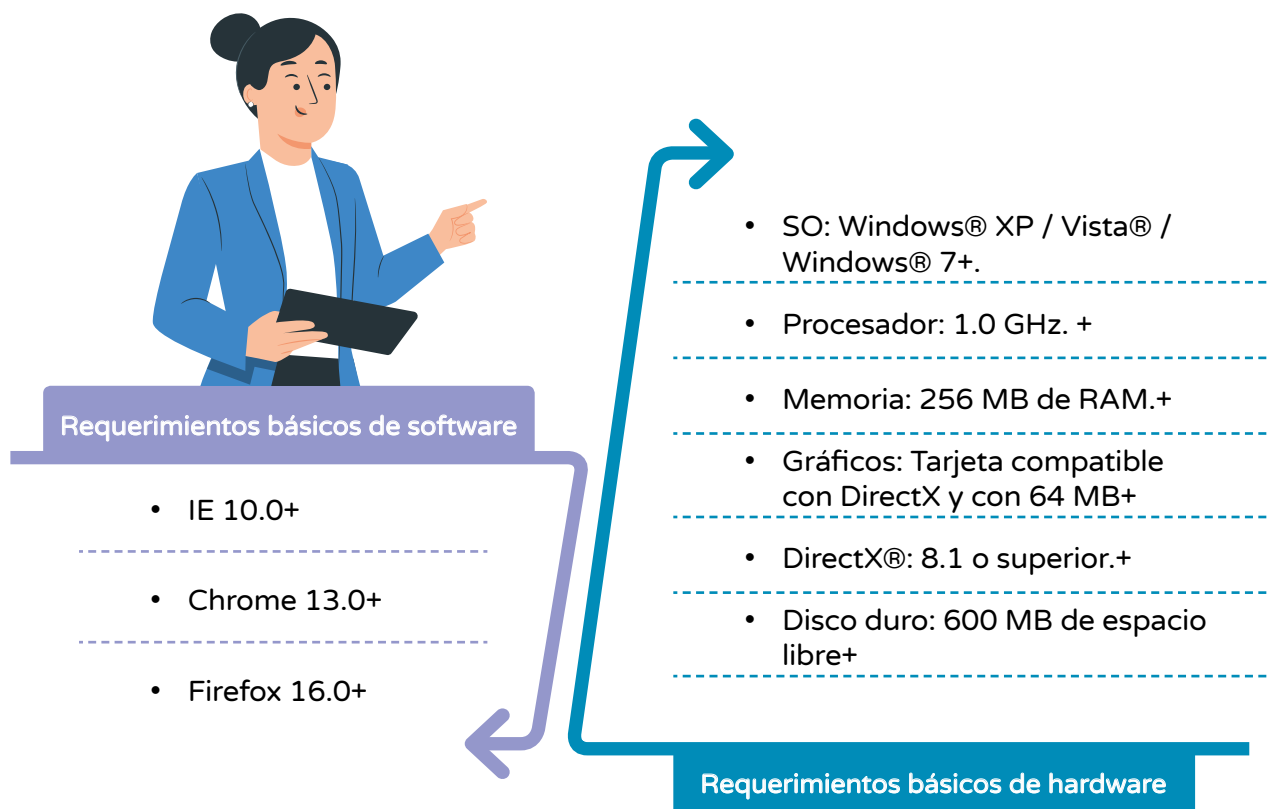
Gráfico 1

Capas e interoperabilidad - Instituciones del Estado

Entidad	Detalle
	Cartografía de peligros y vulnerabilidad.
	Localidades y límites político-administrativos (departamento, provincia y distrito).
	Hidrografía e infraestructura hidráulica.
	Estaciones de servicios, hidrocarburos, gas natural, otros.
	Redes viales, estación ferroviaria, aeródromo, aeropuerto, acceso a internet, otros.
	Centros educativos (Educación Básica Regular y Técnico Superior).
	Establecimientos de salud por categorías.
	Formalización, catastro.
	Monumentos y sitios arqueológicos.
	Áreas Naturales Protegidas (ANP) Temática Ambiental Ecosistema.

II. Requerimientos del sistema

Para usar el GeoInvierte es necesario contar con una lista de requisitos mínimos que debe cumplir el sistema informático. Además, el usuario debe comprobar que el hardware y el software cumplen o superan los requisitos mínimos establecidos. Si el hardware y el software no cumplen con los requisitos mínimos, es posible que se presenten tiempos de carga más lentos.



Se recomienda establecer una buena conexión con el equipo para que puedan trabajar de manera ágil.

III. Sistema GeoInvierte

3.1 Procedimiento para ingresar al GeoInvierte

> Paso 1

El usuario del SNPMGI, busca en el navegador “Aplicaciones Informáticas MEF”. Luego, hace clic en la primera opción “Aplicaciones Informáticas - Ministerio de Economía y Finanzas” (ver Gráfico 2).



Gráfico 2

Búsqueda de "Aplicaciones informáticas MEF"



> Paso 2

Después de ingresar a “Aplicaciones informáticas”, hace clic en la opción “GeoInvierte” (ver Gráfico 3).

Gráfico 3

Aplicaciones informáticas



También, es posible acceder al GeoInvierte mediante el siguiente enlace:
<https://ofi5.mef.gob.pe/geoinvierteportal/>

3.2. Entorno del GeoInvierte

A continuación, se presenta el entorno y las herramientas que conforman el aplicativo GeoInvierte (ver Gráfico 4).

Gráfico 4

Entorno y herramientas del aplicativo GeoInvierte

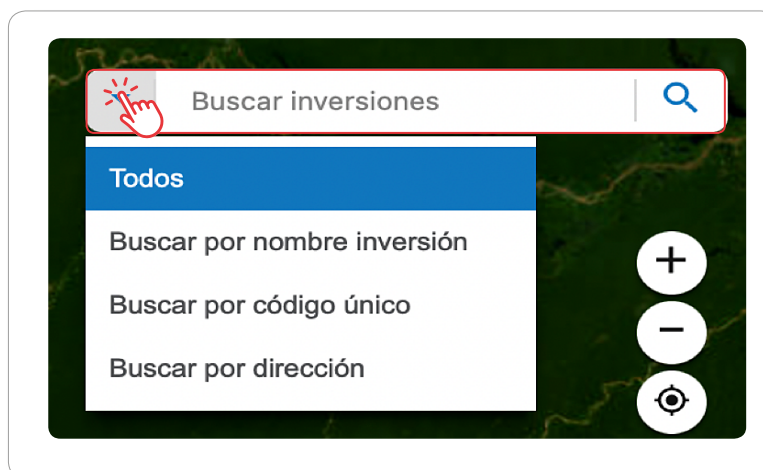


3.2.1. Búsqueda de inversión

En la casilla ubicada en la esquina superior derecha (ver Gráfico 4), puede buscar una inversión específica. Para ello, ingresa el nombre de la inversión, el código único o la dirección. Luego, hace clic en el ícono desplegable ▼ para buscar la inversión (ver Gráfico 5).

Gráfico 5

Búsqueda de inversión



3.2.1.1. Búsqueda por nombre de inversión


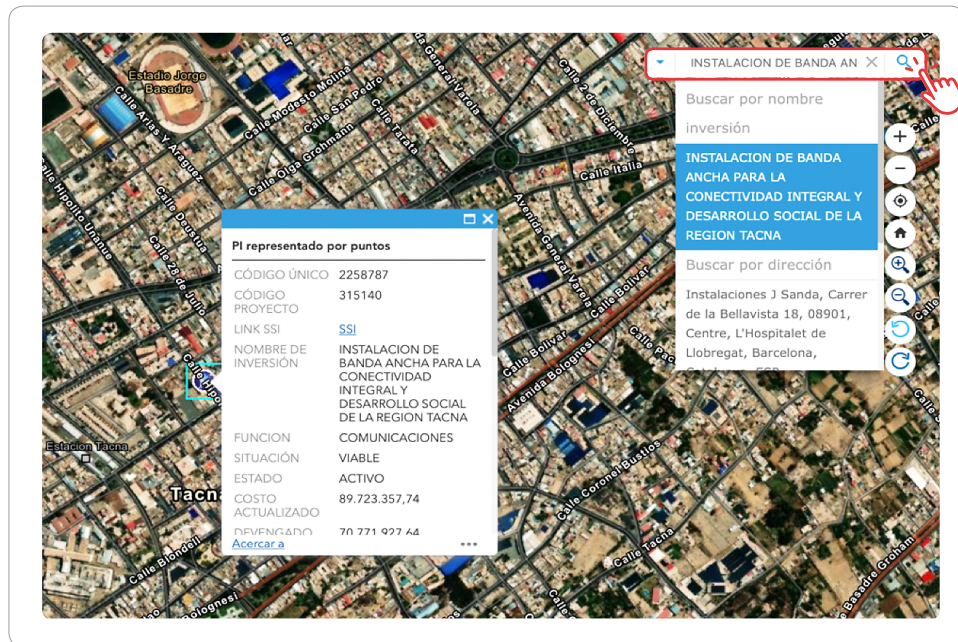
En la barra de “Buscar por nombre inversión”, escribe el nombre de la inversión; luego, hace clic en el ícono  (ver Gráfico 6).

Gráfico 6

Búsqueda por nombre de inversión



3.2.1.2. Búsqueda por código único


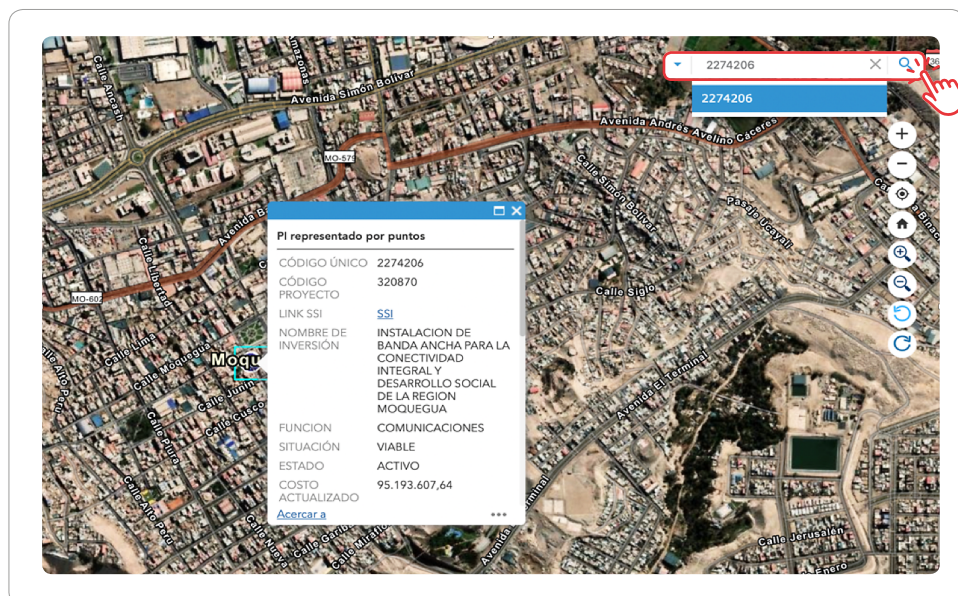
En la barra de “Buscar por código único”, escribe el código único de la inversión; luego, hace clic en el ícono  (ver Gráfico 7).

Gráfico 7

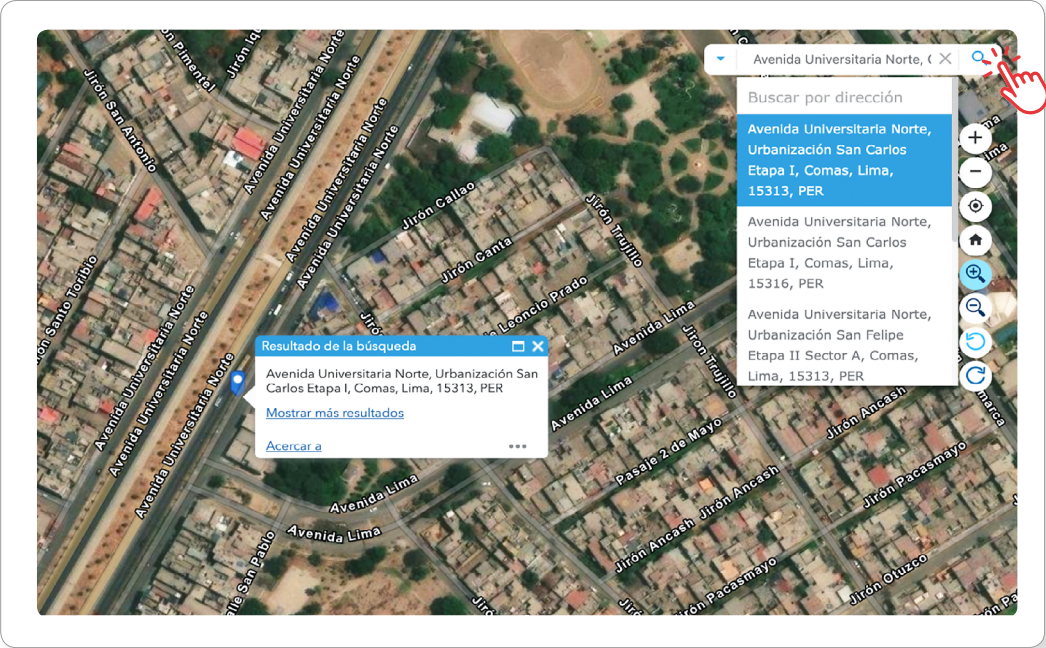
Pantalla de búsqueda de inversión por código único



3.2.1.3. Búsqueda por dirección

En la barra de “Buscar por dirección”, escribe el nombre de la calle o lugar de la inversión; luego, hace clic en el ícono 🔍 (ver Gráfico 8).









Gráfico 8
Pantalla de búsqueda de inversión por dirección



3.2.2. Herramientas de navegación

En el extremo derecho (ver Gráfico 4), se muestra los botones de herramientas de navegación que permiten una fácil interacción entre el usuario y el entorno de trabajo de GeoInvierte (ver Gráfico 9).

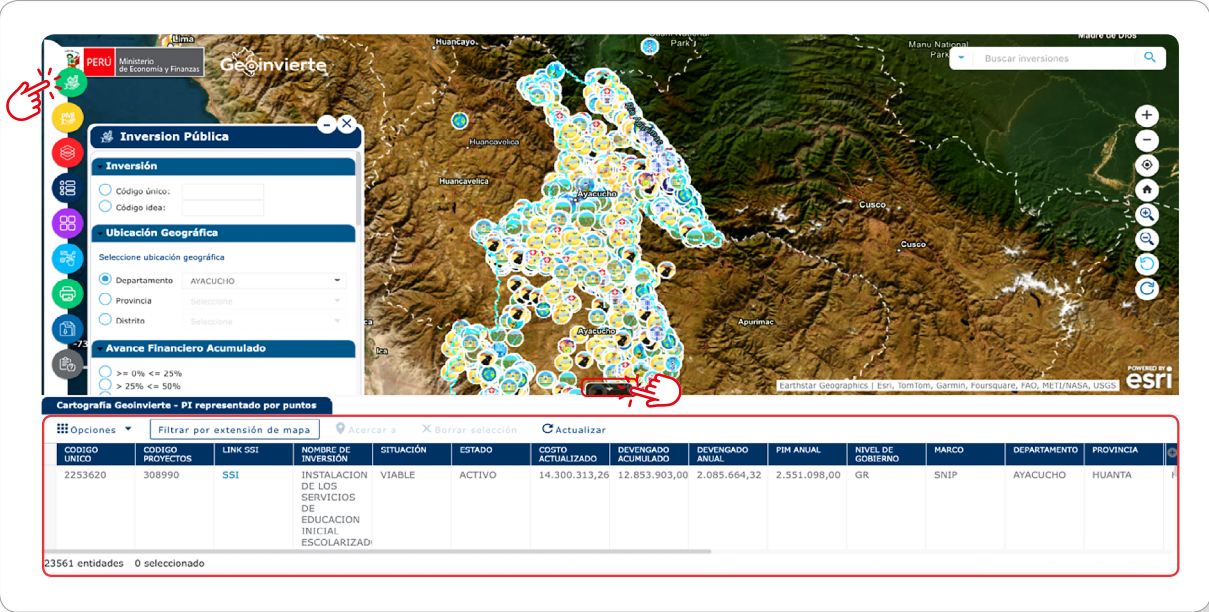
Gráfico 9
Botones de acercamiento y alejamiento

	Acercar vista
	Alejar vista
	Mi ubicación
	Extensión predeterminada (La vista se ajusta a los límites del mapa del Perú)
	Zoom in por área
	Zoom out por área
	Zoom anterior
	Zoom siguiente

3.2.3. Acceso a tabla de atributos

La Tabla de atributos muestra la información detallada de los proyectos de acuerdo con los filtros aplicados por “Inversión Pública” o “Búsqueda de Inversión”. Para ello, hace clic en el ícono Ampliar  (ver Gráfico 10).

Gráfico 10
Acceso a tabla de atributos



Es importante recordar que:

La información mostrada corresponde a lo registrado en el Banco de Inversiones (BI), que incluye la vinculación con el SSI.

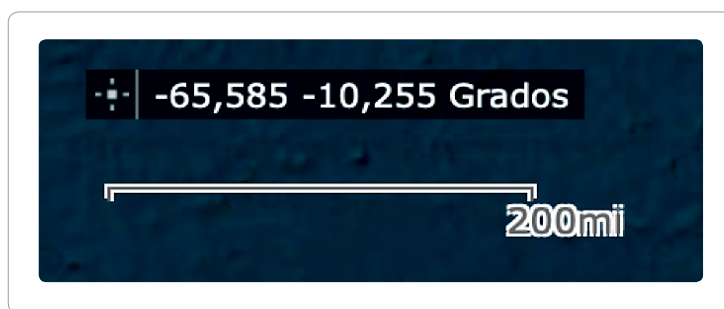


3.2.4. Escala y coordenadas geográficas

En la parte inferior izquierda (ver Gráfico 4) relacionado con el entorno de GeoInvierte, se visualizan las coordenadas geográficas y la barra de la escala gráfica del ámbito analizado (ver Gráfico 11).

Gráfico 11

Escala y coordenadas geográficas



3.2.5. Menú del GeoInvierte

3.2.5.1. Inversión pública

Permite realizar la búsqueda de inversiones georreferenciadas con los filtros básicos o avanzados. Para ello, utiliza los diferentes campos habilitados en la sección (ver Gráfico 12).

Gráfico 12

Pantalla de inversión pública

Inversión Pública

Inversión

☐ Código único:

☐ Código idea:

Ubicación Geográfica

Seleccione ubicación geográfica

☐ Departamento:

☐ Provincia:

☐ Distrito:

Avance Financiero Acumulado

☐ $\geq 0\% \leq 25\%$

☐ $> 25\% \leq 50\%$

☐ $> 50\% \leq 75\%$

☐ $> 75\% \leq 100\%$

☐ Mayor de hasta %

Los campos correspondientes a la inversión pública son los siguientes:

i



	Campo	Definición
1.	Ubicación geográfica	Se refiere a la ubicación y acercamiento de los proyectos georreferenciados por departamento, provincia y distritos.
2.	Avance financiero acumulado	Se refiere al devengado de los gastos derivados por la ejecución de la obra, la adquisición de los bienes, la prestación de los servicios y otros costos asociados a la inversión. Con este filtro se puede realizar la búsqueda de inversiones georreferenciadas por rangos de avance financiero.
3.	Costo actualizado	Se refiere al costo total actualizado de la inversión. Se podrá realizar la búsqueda por rango del costo total de la inversión.
4.	PIM	Registra la fecha del último reporte de ejecución física.
5.	Estado	Registra el porcentaje de avance físico.
6.	Situación	Completa la fecha de inicio de la paralización.
7.	Marco	Selecciona de la lista desplegable la causa de paralización, la UEI deberá describir brevemente las causas que generaron la paralización de la obra (ver Gráfico7).
8.	Nivel de Gobierno	Este campo permite seleccionar las siguientes opciones: Gobierno nacional, regional y local.
9.	Función	Este campo permite seleccionar las siguientes opciones: Funciones anterior al 2009 o del 2009 en adelante (incluido "Invierte").

A continuación, se presentan algunos ejemplos de selección y aplicación de los campos de Consulta Avanzada de Inversiones:



• Por Estado

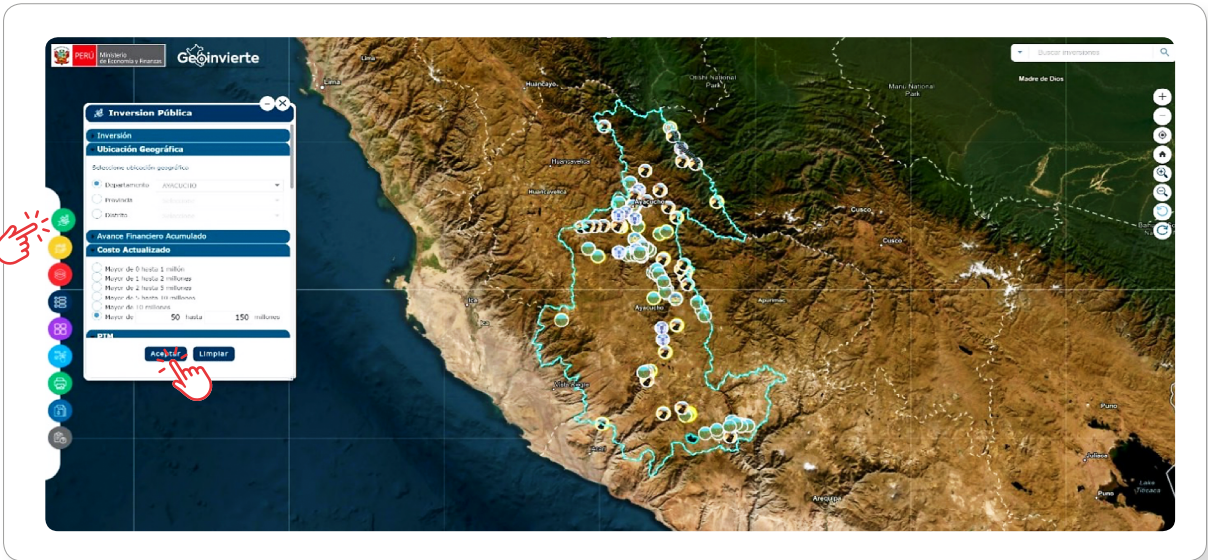
• Por Situación

• Por Marco

• Por Nivel de Gobierno

El siguiente ejemplo toma en consideración los proyectos del departamento de Ayacucho, con un costo actualizado mayor de S/ 50 000 000 hasta S/ 150 000 000 y en estado activo. Después de seleccionar los campos, hace clic en el botón **Aceptar** (ver Gráfico 13).

Gráfico 13
Pantalla de aplicación de filtros




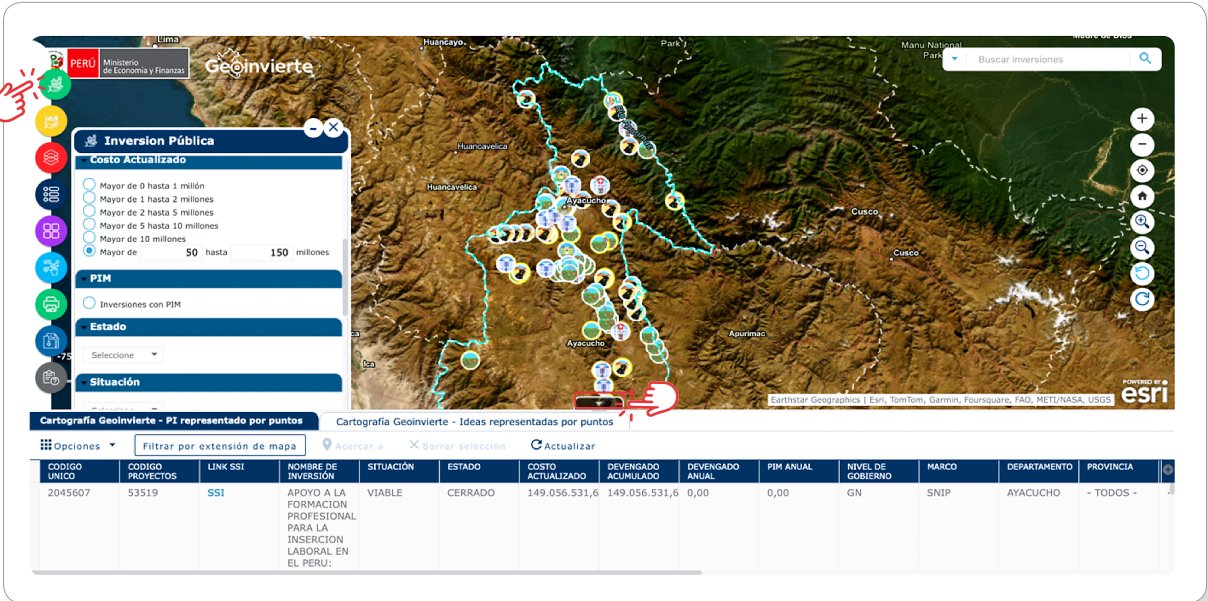
Como resultado de la consulta, se muestra la ubicación de las inversiones. Además, al hacer clic en el botón Ampliar  , se puede visualizar la información más detallada (ver Gráfico 14).

Gráfico 14
Tabla de atributos filtrados por inversión pública



3.2.5.2. Selección de dos o más códigos únicos en el GeoInvierte

Permite realizar la búsqueda o selección de 02 o más códigos únicos, así como filtrar información de otras capas geoespaciales que se requiera. A continuación, se muestra los pasos a seguir (ver el organizador gráfico y el Gráfico 15):



Gráfico 15

Tabla de atributos filtrados por inversión pública

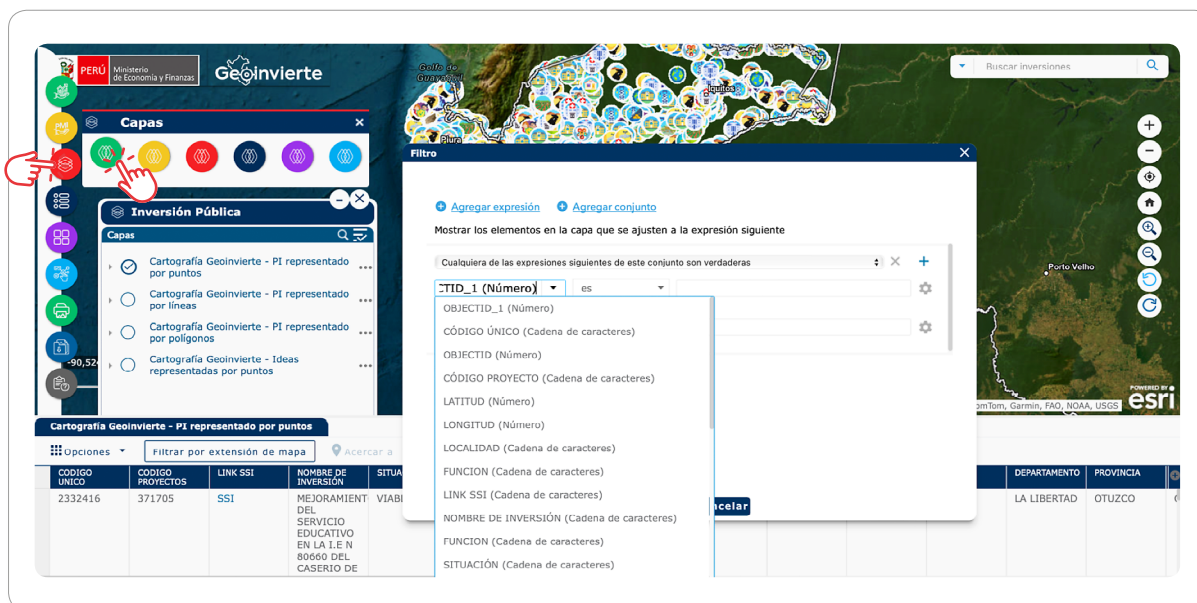
La imagen muestra la interfaz de usuario de GeoInvierte. En el panel izquierdo, se selecciona la capa "Cartografía GeoInvierte - PI representado por puntos". En el panel central, se muestra un mapa de Perú con numerosos puntos de inversión. En el panel inferior, se muestra la tabla de atributos filtrados por inversión pública.

CODIGO UNICO	CÓDIGO PIA	LINK SSI	NOMBRE DE INVERSIÓN	SITUACIÓN	ESTADO	COSTO ACTUALIZADO	DEVENGADO ACUMULADO	DEVENGADO ANUAL	PIM ANUAL	NIVEL DE GOBIERNO	MARCO	DEPARTAMENTO	PROVINCIA	ES
2332416	371785	SSI	MEJORAMIENTO DEL SERVICIO EDUCATIVO EN LA I.E. N° 80660 DEL CASERIO DE	VIABLE	ACTIVO	4,541,443,00	0,00	0,00	0,00			LA LIBERTAD	OTUZCO	

Después de pulsar "Filtro": a) selecciona **+Agregar conjunto**, b) expande la pestaña y hace clic en "Cualquiera de las expresiones siguientes de este conjunto son verdaderas", c) expande la pestaña del primer casillero, que contiene los datos de la tabla de atributos de la capa elegida y d) hace clic en el nombre de la variable que desea buscar o seleccionar. Por ejemplo, el código único (ver Gráfico 16).

Gráfico 16

Selección de los atributos por CUI



En el casillero sin dato, ingresa manualmente los caracteres del código único a buscar. Para añadir más códigos, pulsa el signo "+" (ver Imagen) y digita los códigos restantes (ver Gráfico 17).

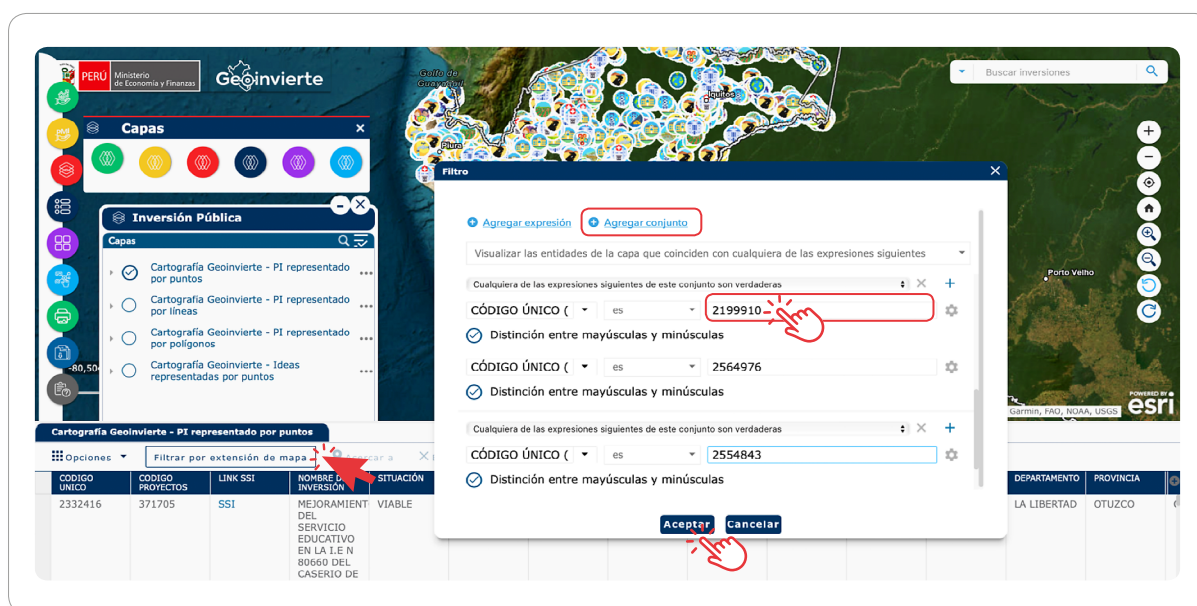


Nota:

Se recomienda activar distinción entre mayúsculas y minúsculas cuando la variable es texto.

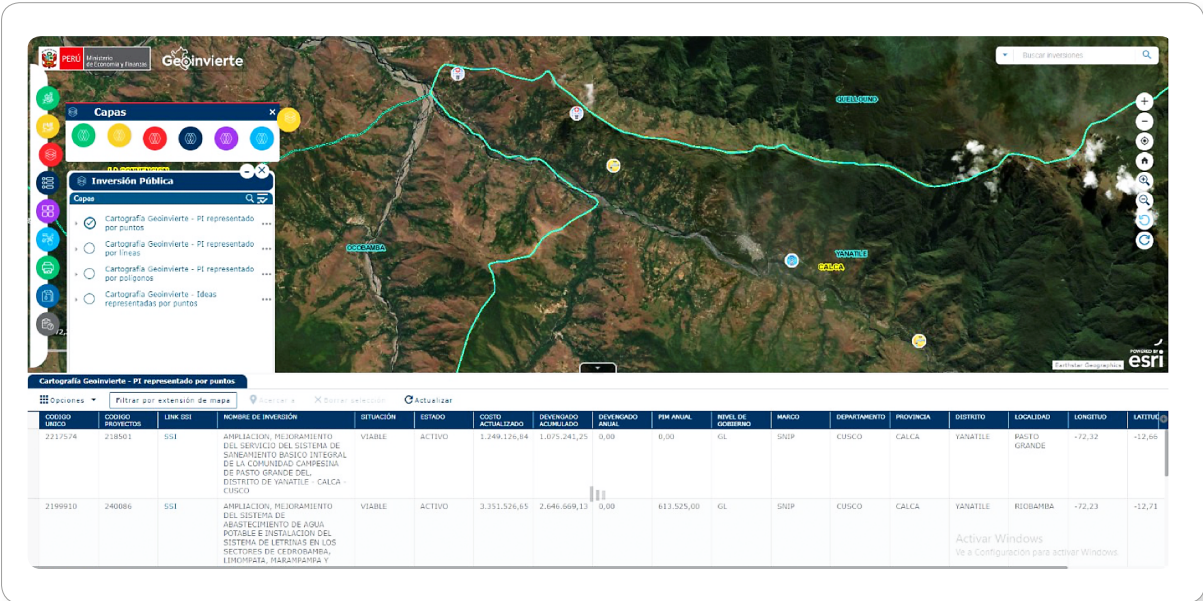
Gráfico 17

Digitación manual de los CUI



Una vez que ingresó todos los códigos de búsqueda, Hace clic en **Aceptar** ; luego, en la imagen se muestra los 05 PI seleccionados (ver Gráfico 18).

Gráfico 18
Ubicación del grupo de CUI seleccionados



3.2.5.3. Programación Multianual de Inversiones

Permite realizar la búsqueda de inversiones georreferenciadas de la PMI, utilizando los filtros avanzados. Para ello, debe activar los diferentes campos habilitados en la sección (ver gráfico 19).

Gráfico 19
Pantalla de Programación Multianual de Inversiones



A continuación, se presentan algunos ejemplos de selección y aplicación de los campos de Consulta Avanzada de Inversiones:



- Por Nivel de Gobierno de la Oficina de Programación Multianual de Inversiones (OPMI)

Programación Multianual de I...

☐ Distrito

Nivel de Gobierno OPMI

☒ Gob. Nacional

☐ Emp. Pública

☐ Gob. Regional

☐ Gob. Local

Filtros Adicionales

☐ Articulación Territorial

☒ Servicio

☐ Tipología

- Por Filtros Adicionales

Programación Multianual de I...

☐ Distrito

Nivel de Gobierno OPMI

☒ Gob. Nacional

☐ Emp. Pública

☐ Gob. Regional

☐ Gob. Local

Filtros Adicionales

☐ Articulación Territorial

☒ Servicio

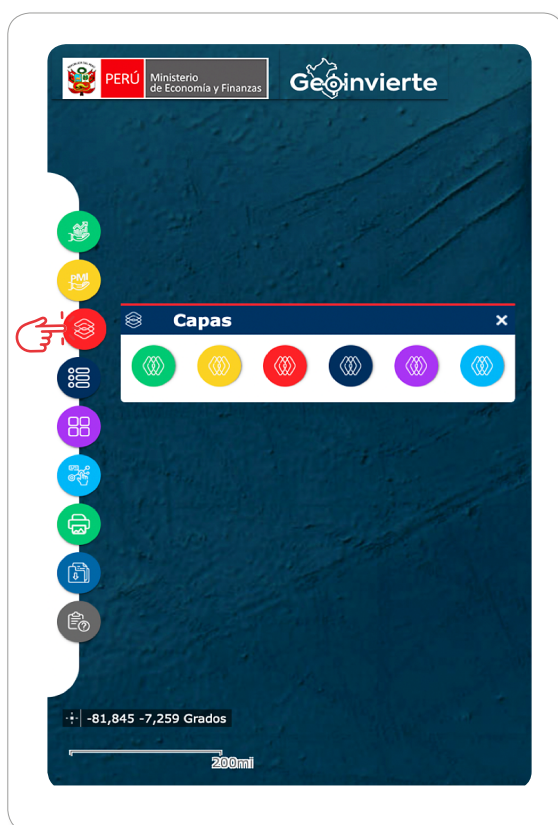
☐ Tipología

3.2.5.4. Capas

Las capas de información geoespacial se encuentran diferenciadas en dos tipos de información: a) información geoespacial de la inversión pública y, b) información geoespacial de las diferentes instituciones. En su conjunto, ambos tipos de información permiten realizar un análisis del territorio (ver Gráfico 20 y 21).

Gráfico 20

Pantalla de las capas



Nota:



A fin de que este campo no se vea recortado, mueve hacia la derecha el cuadro que aparece. Para ello, hace clic en el campo de “Capas”.





Esta información contribuye a realizar un mejor análisis de las diferentes fases del Ciclo de Inversión.

A continuación, se muestran los íconos de las capas con su respectivo significado (ver Gráfico 21).

Gráfico 21*Significado de los íconos de las capas*

	Inversión Pública		MINAM*
	Catálogo Base		COFOPRI*
	Cartografía Peligro*		Cartografía Imágenes Satelitales

*Servicios WMS

En tal sentido; además, de la capa Catálogo base, se recomienda activar las capas de Límites administrativos y Localidades. Para ello, el usuario realiza lo siguiente: a) selecciona la opción “Capas” , b) elige la capa Catálogo base , y c) marca el “Catálogo Base” (LÍMITES POLÍTICOS ADMINISTRATIVOS, Límite departamental, Límite provincial, Límite distrital, LOCALIDADES, Centros poblados). A continuación, toma en cuenta las siguientes preguntas:

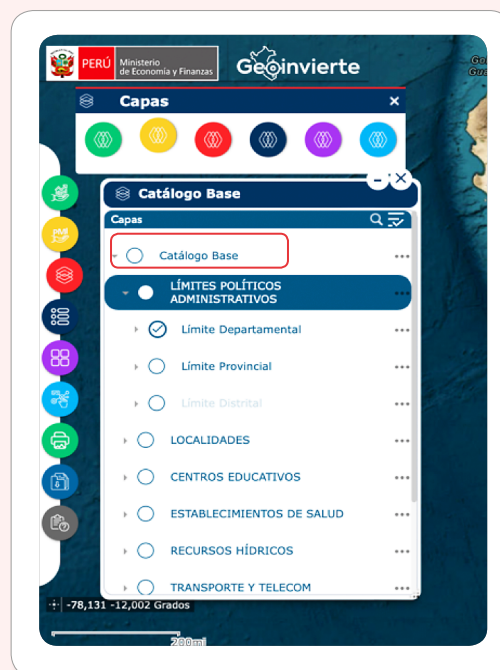


¿Qué dificultades pueden presentarse al utilizar las capas de información del GeoInvierte?

Si al utilizar la capa Catálogo base, un usuario solo marca la opción “Límite departamental”, los límites departamentales no se activan en el mapa.

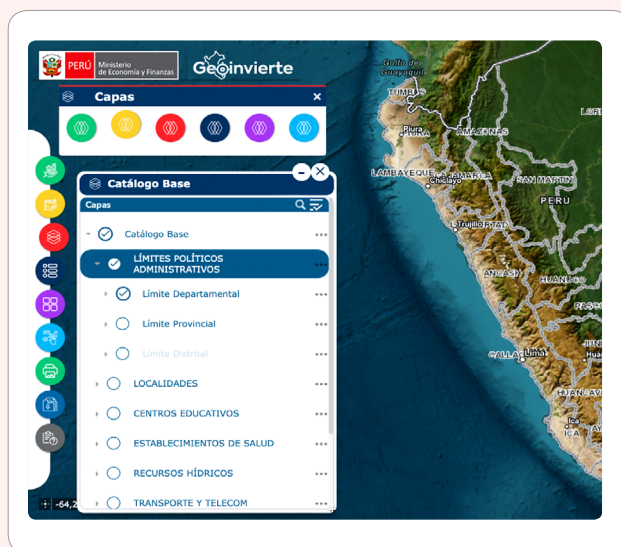
Esto ocurre porque el usuario se olvidó de marcar, también, las opciones:

- 1) Catálogo Base
- 2) LÍMITES POLÍTICOS ADMINISTRATIVOS



¿Cuál es la opción correcta?

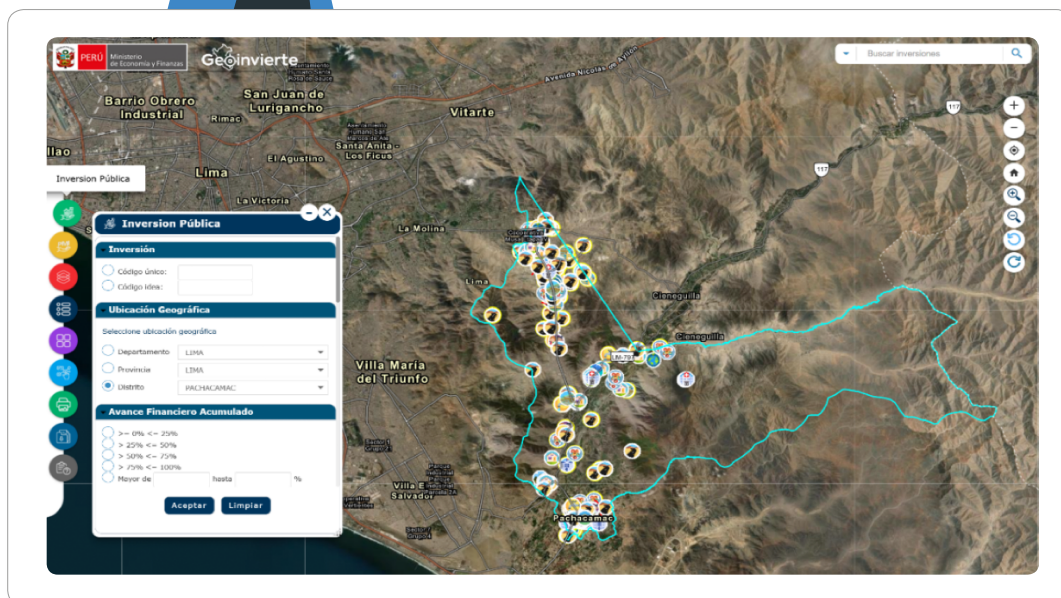
El usuario marca, de forma consecutiva, las tres capas (Catálogo Base, Límites políticos administrativos y Límite departamental) para activarlas en el mapa.



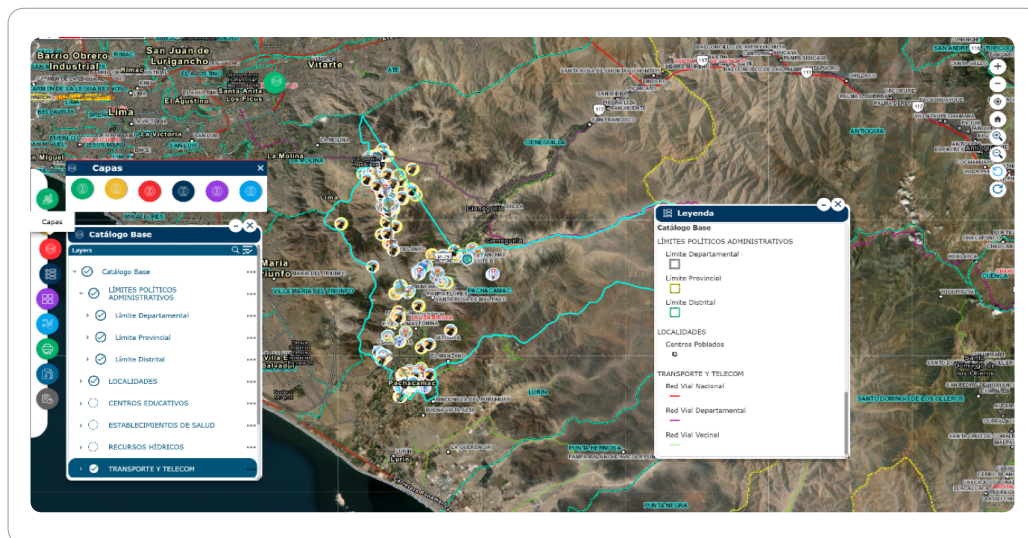
¿Si quiero consultar en la plataforma GeoInvierte, las inversiones georreferenciadas en el distrito de Pachacámac, provincia de Lima, Departamento de Lima qué debo hacer?



Si desea buscar inversiones en el distrito de Pachacámac, ingrese a la opción **Ubicación Geográfica** del Menú Inversión Pública.



Para visualizar y realizar el análisis de territorio con información complementaria como los límites, centros poblados y otras capas de las diferentes instituciones del estado, ingrese a Capas y active el Catálogo Base; luego, seleccione la capa a elección. Como, por ejemplo: Límites Políticos Administrativos, Localidades y otros según elección.

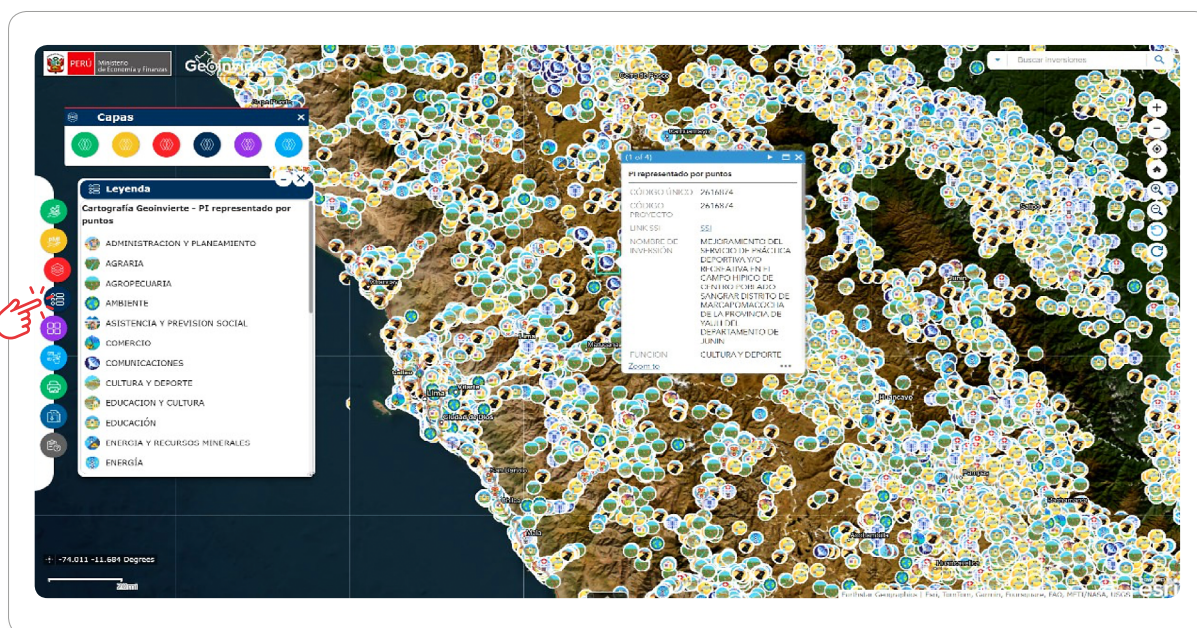


3.2.5.4.1. Información geoespacial de la inversión pública

Brinda información de las inversiones georreferenciadas, representada por objetos geográficos como: puntos, líneas y polígonos. Y las ideas de inversión están representadas por puntos (ver Gráfico 22).

Gráfico 22

Capas por inversión pública



3.2.5.4.2. Información geoespacial base

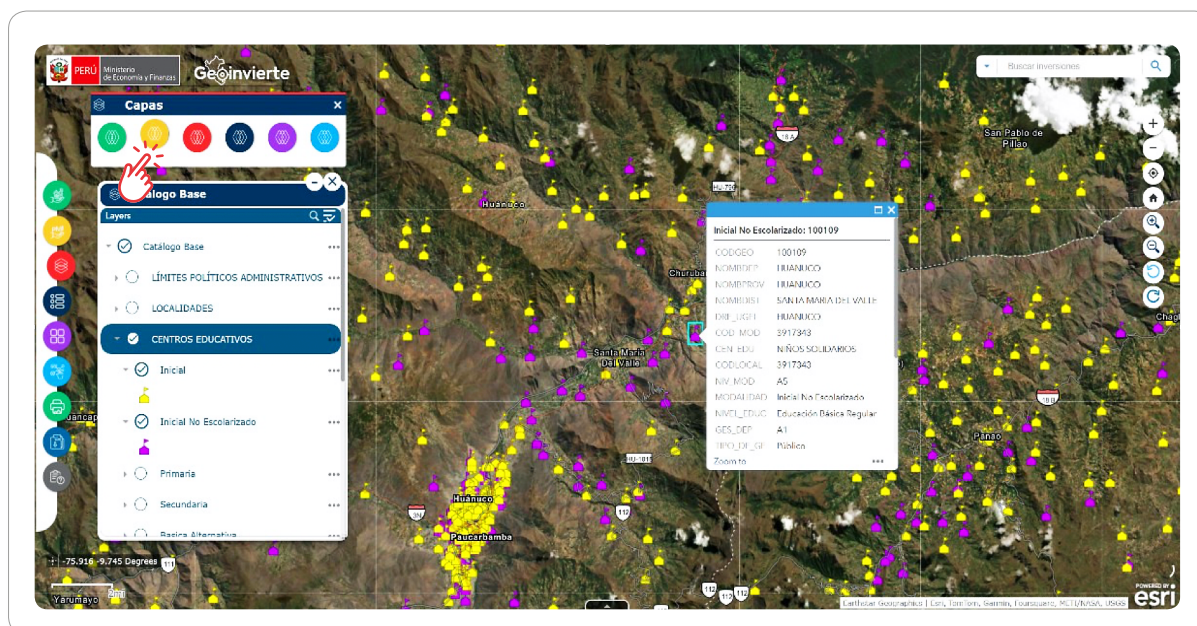
Brinda información base georreferenciada de consulta de las diferentes instituciones del Estado.

a. Catálogo base

Brinda información base georreferenciada como: límites políticos administrativos, localidades (INEI), centros educativos (MINEDU), establecimientos de salud (MINSa), recursos hídricos (ANA), transporte (MTC), energía (MINEM), cultura (MINCUL) y Osinergmin (ver Gráfico 23).

Gráfico 23

Capas por catálogo base

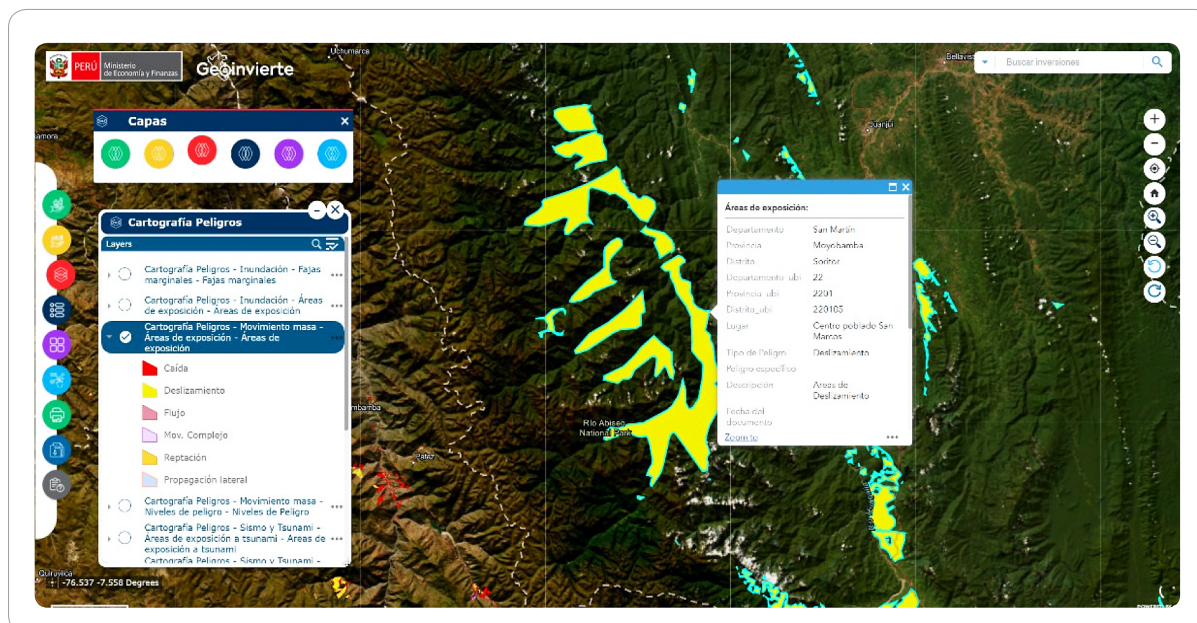


b. Capas por cartografía de peligros

Brinda información clasificada por inundación, movimientos en masa, sismo y tsunami, y vulcanismo (ver Gráfico 24).

Gráfico 24

Capas por cartografía de peligros

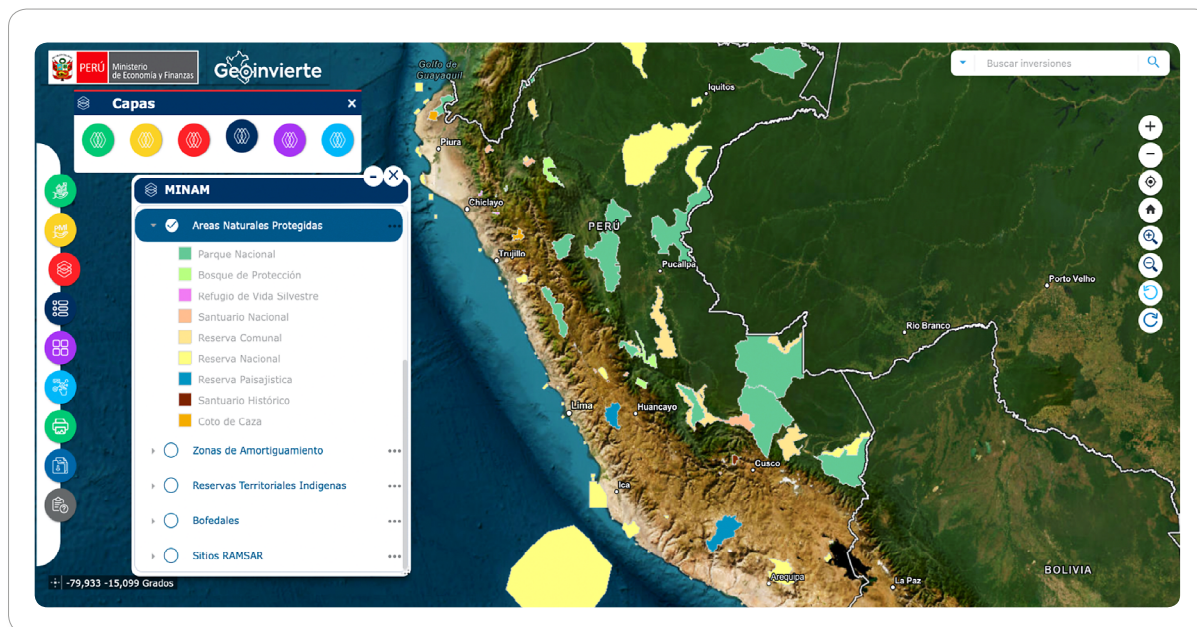


c. Capas de información brindadas por el MINAM

El Ministerio del Ambiente brinda información de las Áreas Naturales Protegidas, carbono, ecosistemas y Zonificación Ecológica y Económica (ver Gráfico 25).

Gráfico 25

Capas por MINAM

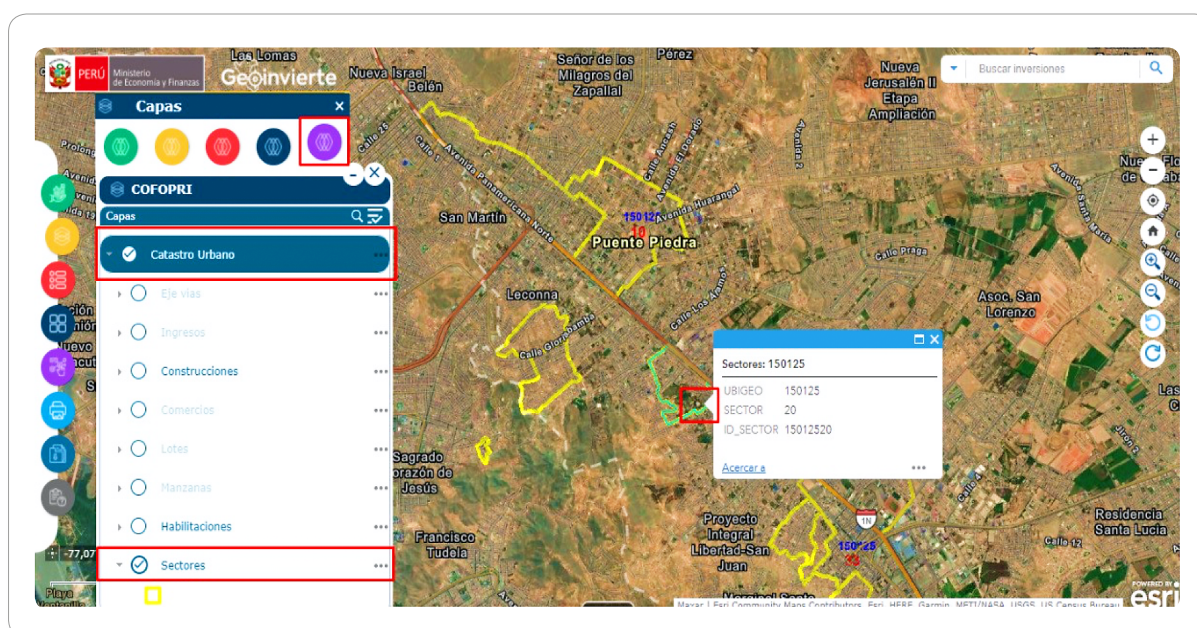


d. Capas de información brindadas por COFOPRI

Brinda información del catastro urbano (ver Gráfico 26).

Gráfico 26

Capas por COFOPRI

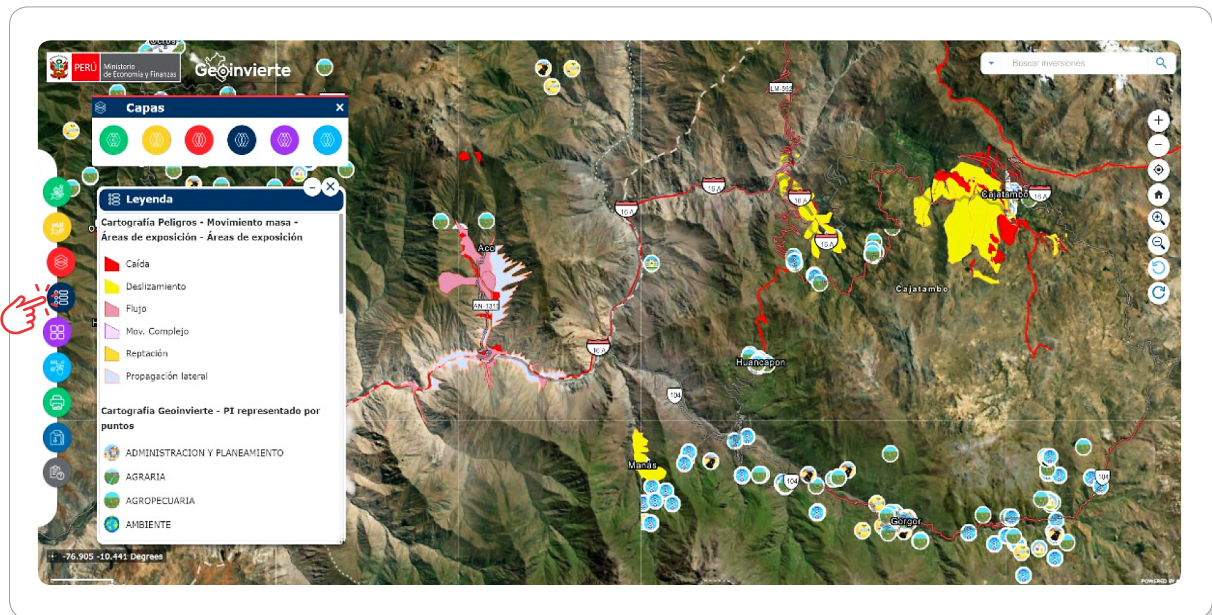


3.2.5.5. Leyenda

Después de realizar la selección en el menú de capas, la herramienta "Leyenda", permitirá conocer el significado de los símbolos y colores que se despliegan en el mapa. Además, al presionar sobre la capa seleccionada, se muestra información detallada de cada una de ellas (ver Gráfico 27).

Gráfico 27

Herramienta Leyenda

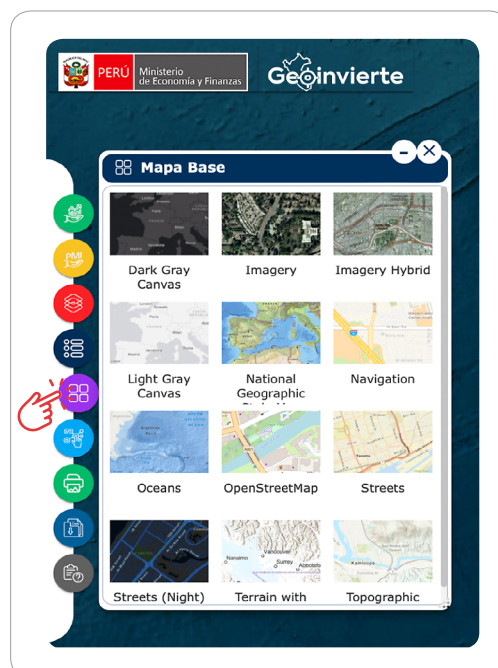


3.2.5.6. Mapa base

Esta herramienta tiene como finalidad brindar los diferentes tipos de visualizaciones de mapas base con soporte de Google (ver Gráfico 28).

Gráfico 28

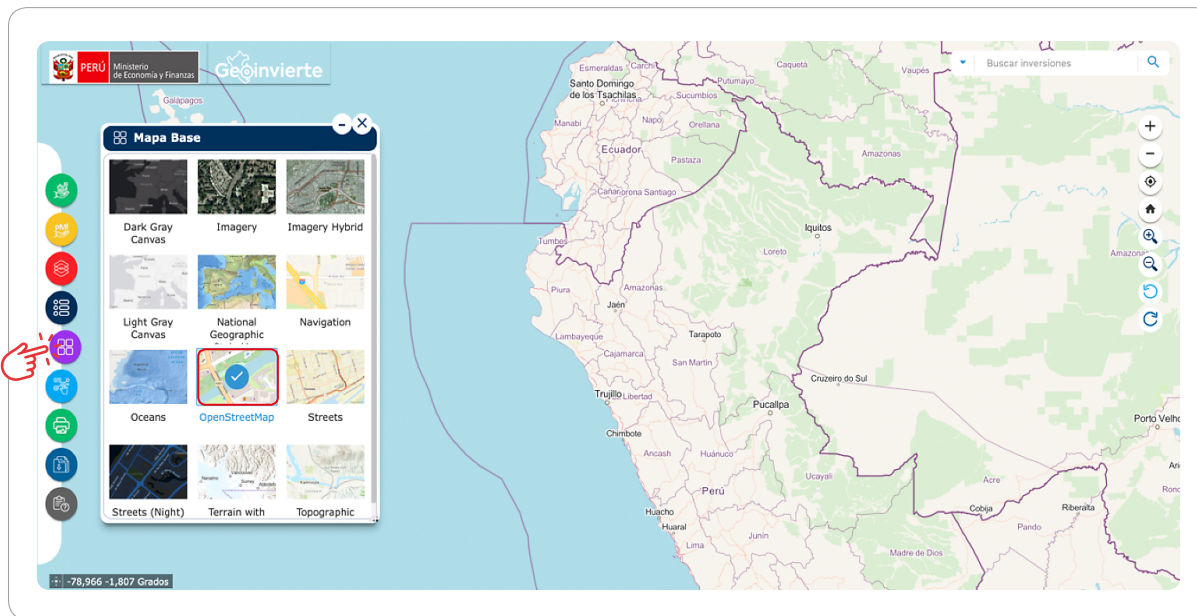
Herramienta Mapa base



El usuario puede seleccionar el mapa de visualización que desee mostrar. Para ello, hace clic en la opción de “Mapa Base”; luego, se muestra una ventana emergente “Mapa Base”. Al abrirse esa ventana le muestra doce mapas base; finalmente, hace clic en uno de ellos e inmediatamente se visualiza el mapa seleccionado (ver Gráfico 29).

Gráfico 29

Pantalla del Mapa OpenStreetMap



3.2.5.7. Herramienta

La sección de herramientas permite realizar diferentes acciones. Como, por ejemplo: dibujar, medir, ingresar coordenadas y subir archivo Shapefile (ver Gráfico 30 y 31):

Gráfico 30

Pantalla de Herramienta

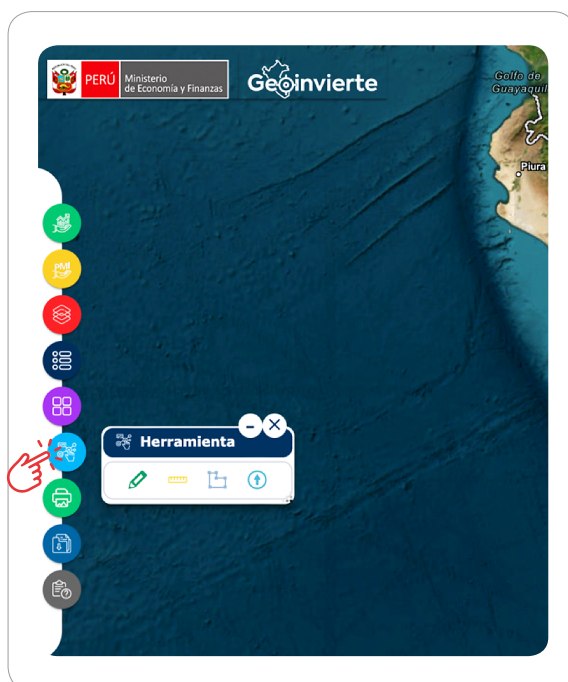




Gráfico 31*Botones de Herramientas*

	Dibujar		Coordenadas
	Mediciones		Subir Shapefile

3.2.5.7.1. Herramienta Dibujar


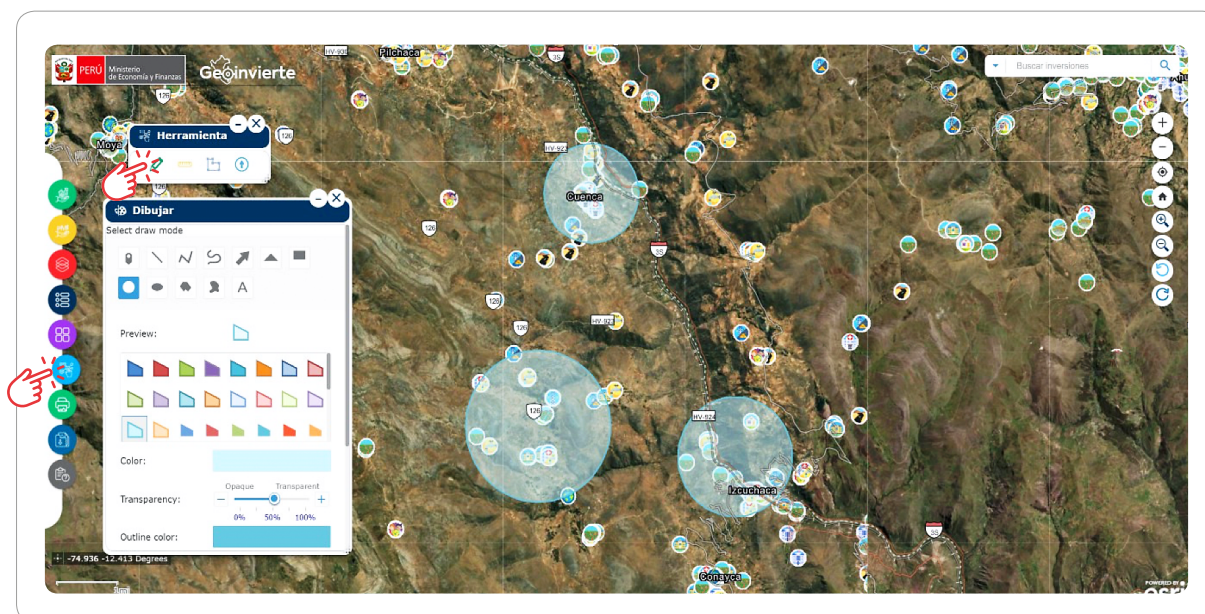

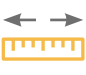

Esta opción permite realizar el dibujo de los objetos geométricos sobre el mapa, tales como puntos, líneas o polígonos en la zona que se ejecuta la inversión o posibles zonas de intervención. Para ello, el usuario selecciona el ícono , la figura geométrica y dibujarla en el mapa (ver Gráfico 32).

Gráfico 32*Herramienta Dibujar***3.2.5.7.2. Herramienta Medición**

Esta opción permite realizar mediciones de áreas, distancias y ubicaciones, y obtener las coordenadas en diferentes unidades de medidas, tales como: kilómetros, metros, hectáreas, grados, entre otras (ver Gráfico 33).

Gráfico 33*Herramienta Medición*

		
Área	Distancia	Ubicación


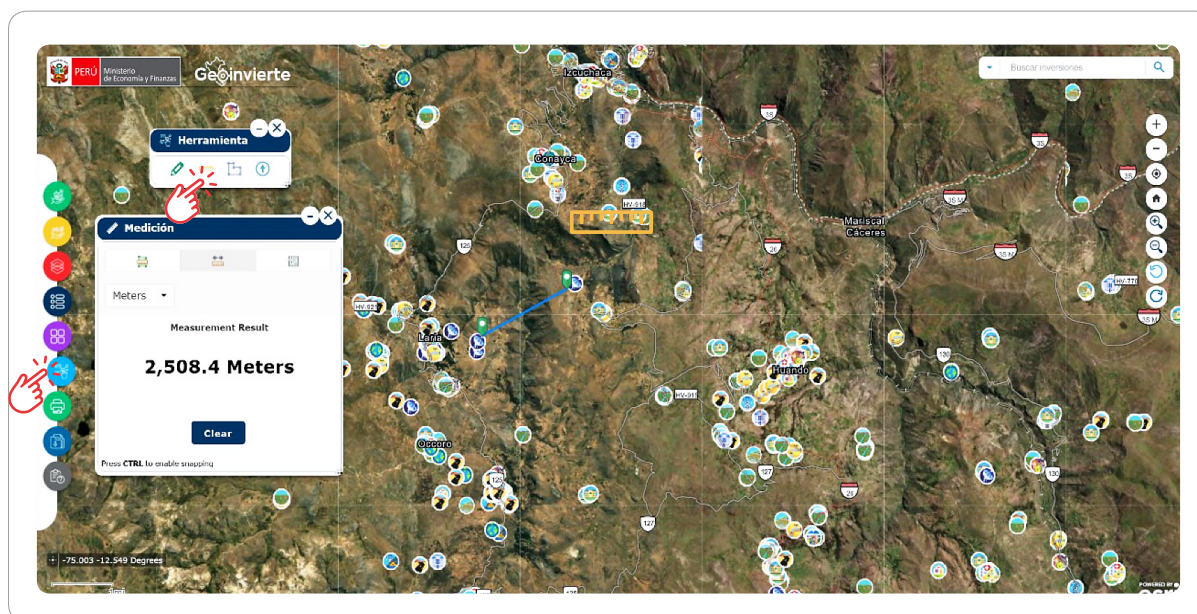
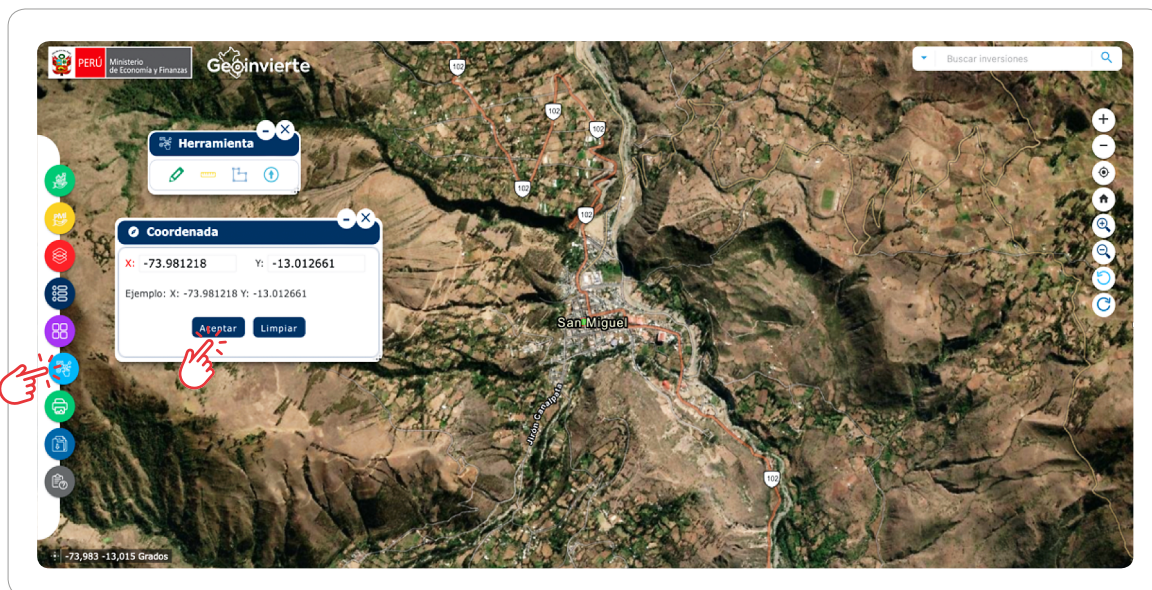
Como ejemplo, el usuario selecciona el ícono . Luego, se muestra una ventana emergente “Medición”, la misma que le permite seleccionar una opción de medición para realizar la medida del área o longitud en el mapa (ver Gráfico 34).

Gráfico 34*Herramienta de Distancia***3.2.5.7.3. Herramienta Coordenada**

Esta opción permite visualizar un punto en específico dentro del mapa. Para ello, el usuario realiza lo siguiente: a) selecciona el ícono Polígono; b) ingresa los valores (x, y), donde x = Longitud, y = Latitud; y, c) pulsa el botón **Aceptar** (ver Gráfico 35).

Gráfico 35
Herramienta Coordenada



3.2.5.7.4. Herramienta Subir Shapefile

Esta opción permite buscar un contenido dentro del mapa, agregar una dirección URL y subir un archivo.

a. **Buscar**



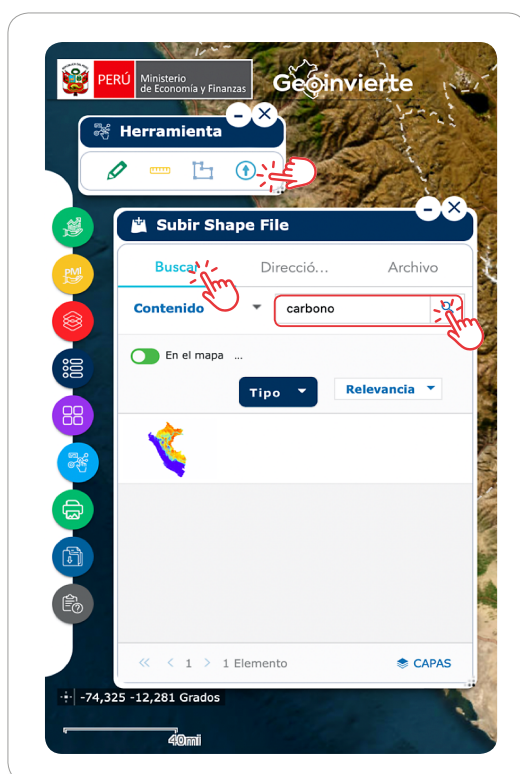
El usuario hace clic en el ícono ; luego, selecciona el campo “Buscar” e ingresa una palabra clave que corresponda y finalmente, hace clic en el ícono  (ver Gráfico 36).

Gráfico 36
Buscar



b. Dirección URL

El usuario selecciona el ícono  y el campo “Dirección URL”; luego, ingresa la dirección URL y hace clic en el botón **Agregar** (ver Gráfico 37).

Gráfico 37

Dirección



c. Archivo


El usuario hace clic en el ícono ; luego, se muestra una ventana emergente “Subir Shapefile”, la misma que le permitirá seleccionar el campo “Archivo”. Para ello, hace clic en el botón Archivo y también, en el botón **Examinar** (ver Gráfico 38). Asimismo, el usuario elige la unidad, dispositivo o carpeta que contiene el archivo para visualizarlo (ver Gráficos 39 y 40).

Gráfico 38

Subir Archivo Shapefile

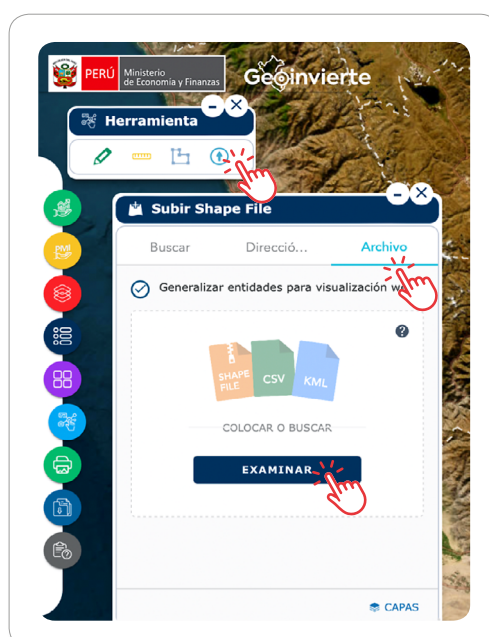


Gráfico 39

Búsqueda de la carpeta que contiene archivos Shapefile

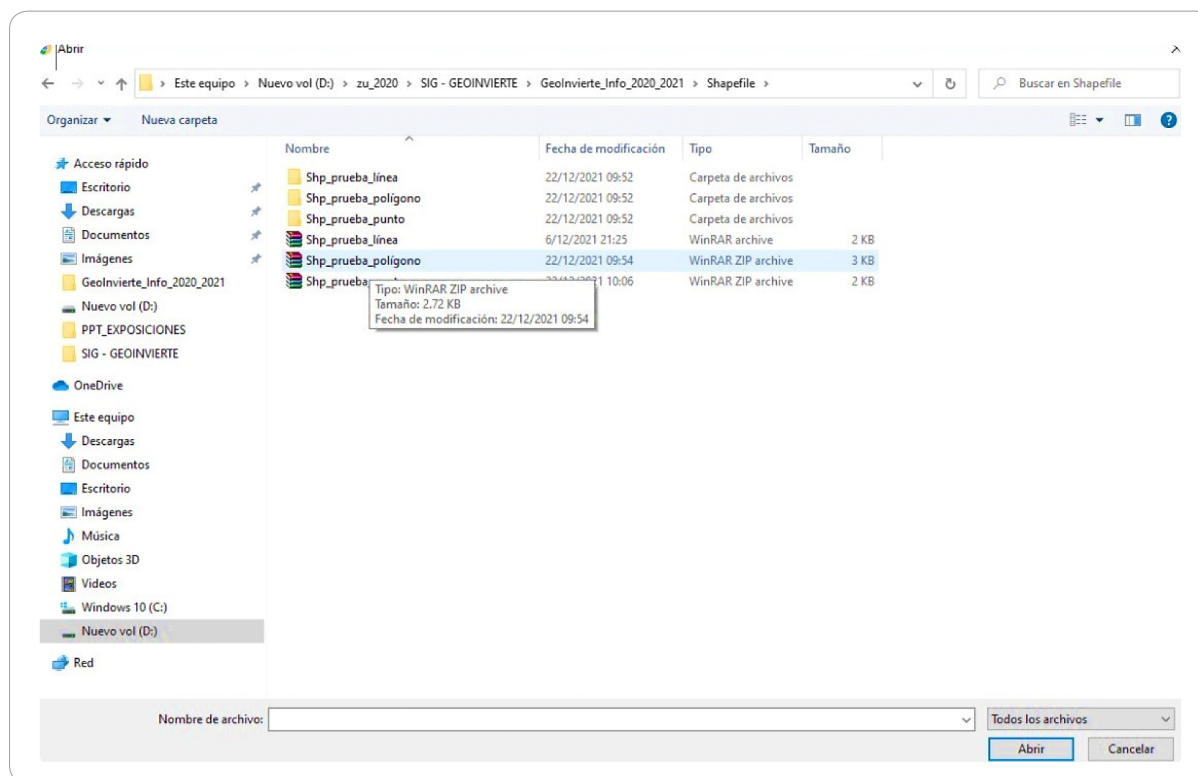


Gráfico 40

Visualización Shapefile

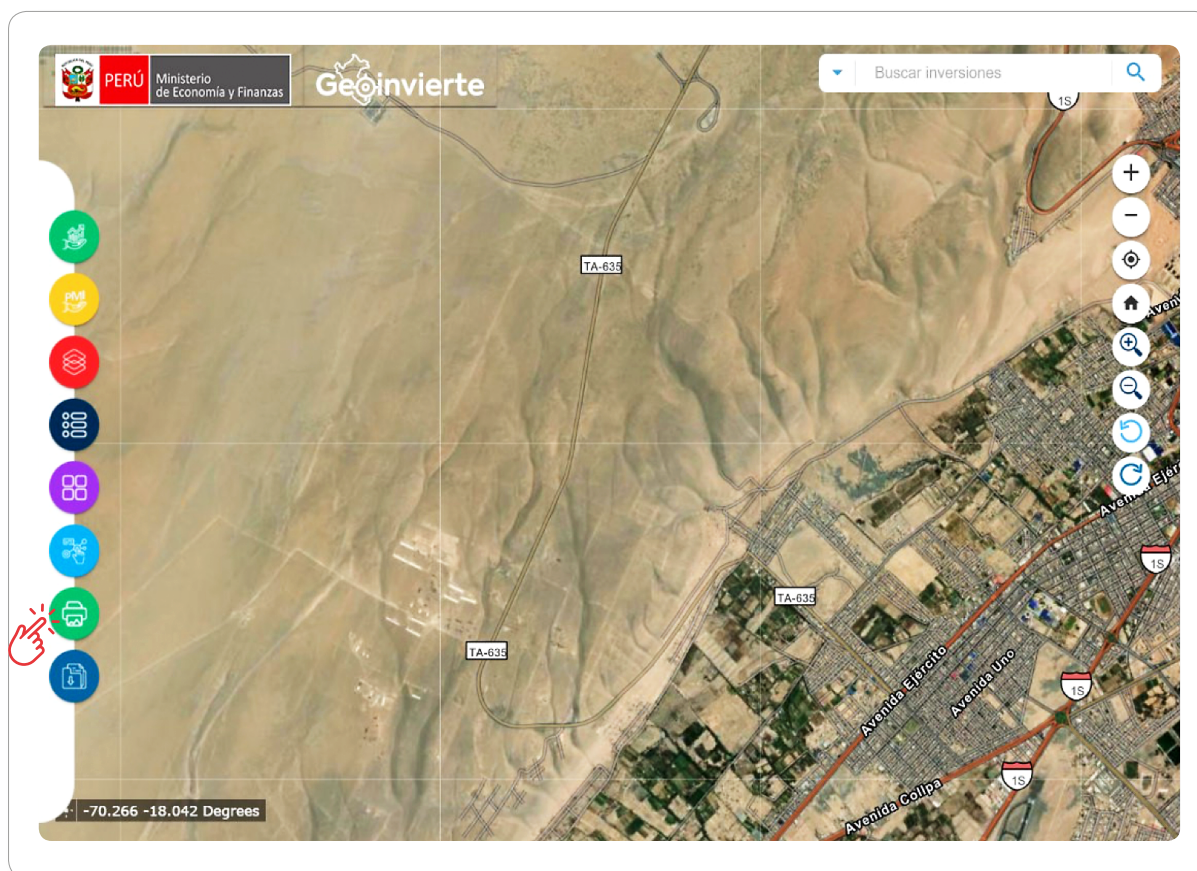


3.2.5.8. Impresión

Esta herramienta permite imprimir el área seleccionada en formato PDF. Para ello, el usuario hace clic en el botón “Impresión”; luego, hace clic en el ícono “Adobe PDF” (ver Gráfico 41).

Gráfico 41

Pantalla de la herramienta Impresión

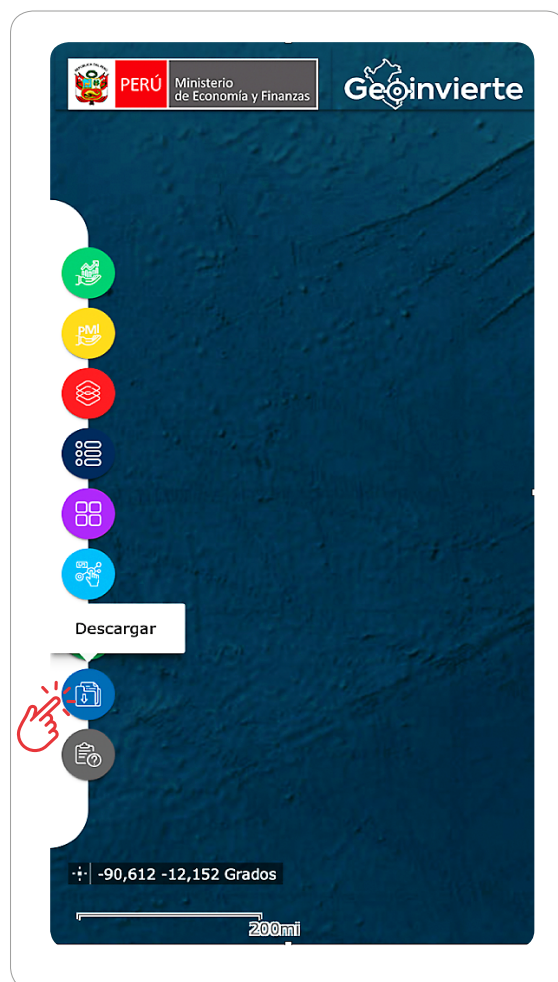


3.2.5.9. Descargar

Esta herramienta permite descargar información georreferenciada de los proyectos de inversión en formato Shapefile. Para ello, hace clic en la opción “Descargar” (ver Gráfico 42).

Gráfico 42

Herramienta Descargar



3.2.5.10. Información

Esta herramienta muestra una ventana emergente con información de las opciones del menú GeoInvierte. Además, cada una de las opciones cuenta con una breve explicación (ver Gráfico 43).


Gráfico 43
Información






MINISTERIO DE ECONOMÍA Y FINANZAS


 www.gob.pe/mef

 Jr. Junín 319, Lima 1 - Perú

 (511) 311 5930

Síguenos en:

 @MEF_Peru

 Ministerio de Economía y Finanzas - Oficial