

### **3.6 Gasto Social e Indicadores Sociales**

- **Gasto en los Principales Programas Sociales**
- **Indice de Desarrollo Humano**
- **Comentarios Presupuestarios del Gasto Social**
- **Programas Presupuestales del Gasto Social**



## Gasto Social e Indicadores Sociales

### Pobreza y Pobreza extrema

Si bien la pobreza total en Perú ha disminuido en el 2019, el escenario es distinto respecto a la pobreza extrema. La pobreza total disminuyó en 0,3 puntos porcentuales (p.p.), de 20,5% en el 2018 a 20,2% en el 2019, mientras que la pobreza extrema aumentó en 0,1 punto porcentual (p.p.) de 2,8% en el 2018 a 2,9% en el 2019.

Según ámbito de residencia, en el área rural, los niveles de pobreza total y pobreza extrema siguen siendo altos, en comparación a los datos del ámbito urbano. En el 2019 la pobreza rural alcanzó al 40,8%, representando más del doble de la pobreza urbana (14,6%). A su vez, la pobreza extrema en el ámbito rural afectó al 9,8% de la población, mientras en el área urbana afectó al 1,0% de la población.

#### Pobreza total y extrema según ámbito 2014-2019

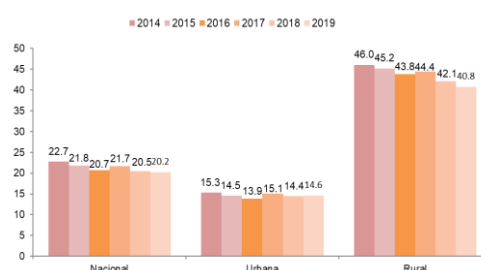
(% de la población)

Ámbitos	2014	2015	2016	2017	2018	2019	Var (pp) 2018-2019
<b>Pobreza total</b>							
Nacional	22.7	21.8	20.7	21.7	20.5	20.2	-0.3
Urbana	15.3	14.5	13.9	15.1	14.4	14.6	0.2
Rural	46.0	45.2	43.8	44.4	42.1	40.8	-1.3
<b>Pobreza extrema</b>							
Nacional	4.3	4.1	3.8	3.8	2.8	2.9	0.1
Urbana	1.0	1.0	0.9	1.2	0.8	1.0	0.2
Rural	14.6	13.9	13.2	12.8	10.0	9.8	-0.2

Fuente: INEI, ENAHO 2008-2019

#### Pobreza total según ámbito, 2014-2019

(% de la población)

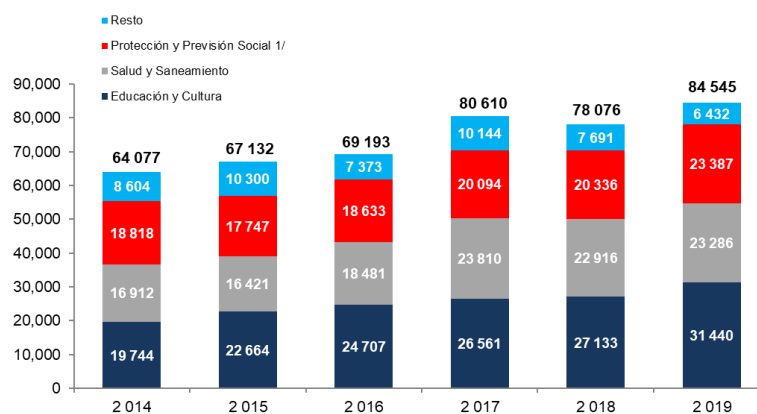


La población de pobres no extremos (pobreza total menos pobreza extrema) disminuyó de 17,7% en el 2018 a 17,3% en el 2019. Esta población se caracteriza por tener un gasto per cápita superior al costo de la canasta básica de alimentos, pero inferior al valor de la canasta básica de consumo (Línea de Pobreza) que permite satisfacer las necesidades mínimas.

## Gasto social

El gasto social en programas de alcance universal, como la educación y la salud, y principales programas sociales de lucha contra la pobreza e inclusión social alcanzó un monto de S/ 84,545 millones en el 2019, lo que representa un aumento de 8,29% respecto al gasto social del año 2018 (S/ 78,076 millones).

### Gasto Social por principales funciones (Millones de soles)



1/ Incluye gastos previsionales (pensiones). No incluye el gasto por contribuciones del sector privado a ESSALUD ni sociedades de beneficencia.  
Fuente: MEF - SICON (Mayo de 2020).

Durante el 2019, el gasto público destinado a los programas de lucha contra la pobreza e inclusión social ascendió a S/ 14 344 millones, equivalente a un incremento de 14,3% con relación al 2018. Asimismo, el gasto social básico se redujo en 1,3% y el complementario aumentó en 16,8%.

### Perú: Gasto Público Social

(Millones de soles)

	2008	2009	2010	2011	2012	2013	2014	2015	2016	2017	2018	2019
<b>Gasto Social Total</b> <sup>1/</sup>	32 469	38 122	40 616	42 788	48 869	56 680	64 077	67 132	69 193	80 610	78 076	84 545
<b>Cobertura Universal (Educación y Salud)</b> <sup>2/</sup>	14 953	18 125	18 839	20 402	23 992	26 642	31 124	35 340	38 615	42 022	44 056	47 871
Educación	9 606	11 010	11 293	11 960	13 688	15 523	17 132	20 267	22 532	23 953	25 418	29 087
Salud	5 348	7 114	7 546	8 442	10 304	11 119	13 992	15 073	16 082	18 069	18 638	18 783
<b>Programas de lucha contra la pobreza e inclusión social</b>	6 040	7 376	7 716	7 655	8 342	10 565	12 815	11 418	11 296	16 005	12 547	14 344
<b>Gastos Previsionales</b> <sup>3/</sup>	9 241	9 764	10 605	11 639	11 587	12 854	13 366	12 602	13 449	14 281	14 464	16 753
<b>Resto Gasto Social</b> <sup>4/</sup>	2 235	2 857	3 456	3 092	4 947	6 619	6 773	7 772	5 833	8 302	7 009	5 576
<b>Gasto del Gobierno General</b> <sup>5/</sup>	64 435	73 433	83 372	87 864	97 958	111 887	123 546	130 205	131 460	140 513	150 328	151 625

1/ Preliminar para el 2019. Considera los tres niveles de gobierno: nacional, regional y local. Incluye gastos previsionales. 2/ Comprende funciones Educación y Cultura, Salud y Saneamiento, menos los programas de pobreza respectivos. No incluye su gasto previsional. 3/ Considera obligaciones previsionales y sus gastos administrativos correspondientes. 4/ Considera resto del gasto social de los tres niveles de gobierno (nacional, regional y local). 5/ Considera los tres niveles de gobierno: nacional, regional y local, información preliminar para el 2019.

Fuente: MEF - SICON (Mayo de 2020).

#### ○ Gasto en los principales programas sociales

Los recursos presupuestales asignados a los principales programas sociales de lucha contra la pobreza, pobreza extrema y vulnerabilidad, en el 2019, ascendió a S/ 6 347 millones ejecutándose solo el 87,7% que equivale a S/ 14 344 millones. Con

respecto al 2018 (S/ 12 547 millones ejecutados), el total acumulado de estos programas registró un aumento de 14,3% en el 2019.

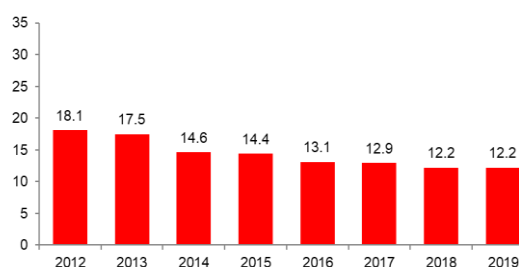
Los programas que ejecutaron la mayor cantidad de recursos durante el 2019 son el Seguro Integral de Salud-SIS con S/ 2 804 millones, Programa Nacional de Infraestructura Educativa-PRONIED con S/ 1 549 millones, Programa Nacional de Alimentación Escolar Qali Warma-MIDIS con S/ 1 532 millones, Programa de Saneamiento Urbano-Rural con S/ 1 199 millones y Programa Nacional de Apoyo Directo a los más Pobres – JUNTOS con S/ 917 millones.

#### ○ **Nutrición y Salud**

La desnutrición crónica<sup>53</sup> en niños menores de 5 años, bajo el patrón de la OMS, afectó al 12,2% de niños, lo que representa una variación de 0,0 p.p. respecto al 2018. En el área rural la desnutrición crónica registró una disminución en 1,1 p.p. (de 25,6% en el 2018 a 24,5% en el 2019). En el ámbito urbano, la desnutrición crónica aumentó en 0,3 p.p. (de 7,3% en el 2018 a 7,6% en el 2019). A nivel de regiones, Lima Metropolitana presentó un aumento de 0,3 p.p., el Resto de Costa de 0,2 p.p., la Selva de 0,3 p.p. y la Sierra presentó una disminución de 0,7 p.p. A nivel de región, la Sierra presenta el mayor nivel de desnutrición crónica, la cual afecta al 20% de niños y niñas menores de 5 años; sin embargo, disminuyó 0,7 p.p. (de 21% en el 2018 a 20,3% en el 2019).

#### **Evolución de la Desnutrición Crónica Patrón OMS**

(% en menores de 5 años)



Fuente: INEI, ENDES 2012 – 2019

#### **Evolución de la Desnutrición Crónica por ámbitos geográficos, Patrón OMS**

(% en menores de 5 años)

Ámbitos geográficos	2012	2013	2014	2015	2016	2017	2018	2019	Var. pp 2019/2018
<b>Nacional</b>	18.1	17.5	14.6	14.4	13.1	12.9	12.2	12.2	0.0
<b>Ámbito de residencia</b>									
Urbano	10.5	10.3	8.3	9.2	7.9	8.2	7.3	7.6	0.3
Rural	31.9	32.3	28.8	27.7	26.5	25.3	25.6	24.5	-1.1
<b>Región natural</b>									
Lima Metropolitana	4.1	4.1	4.1	5.4	5.1	5.1	4.6	4.9	0.3
Resto Costa	11.9	12.5	9.0	10.8	8.1	9.0	7.3	7.5	0.2
Sierra	29.3	28.7	24.4	22.7	21.2	21.3	21.0	20.3	-0.7
Selva	21.6	24.1	20.7	20.3	19.8	18.0	17.4	17.7	0.3

Según la ENDES 2019 (1er semestre), el 78,6% de niños menores de 36 meses tienen las vacunas básicas completas para su edad, cifra superior en 2,3 p.p. con relación al 2018 (76,3%). La prevalencia de EDA en niños menores de 36 meses aumentó en 0,4 p.p. a nivel nacional (de 14,6% en el 2018 a 15% en el 2019). En el caso de las IRA, en niños menores de 36 meses la tasa de morbilidad infantil también aumentó en 0,6 p.p. a nivel nacional (de 14,7% en el 2018 a 15,3% en el 2019).

#### **Indicadores de Morbilidad Infantil** % en menores de 36 meses de edad

Ámbitos geográficos	Menores de 36 meses que tuvieron enfermedad diarreica aguda (EDA)									Menores de 36 meses que tuvieron infección respiratoria aguda (IRA)								
	2012	2013	2014	2015	2016	2017	2018	2019	2012	2013	2014	2015	2016	2017	2018	2019		
Nacional	15.3	13.7	15.3	15.5	15.0	14.4	14.6	15.0	14.6	14.8	17.5	16.3	16.9	15.0	14.7	15.3		
Urbano	14.5	13.1	14.6	14.6	14.6	13.8	14.3	14.4	13.2	14.8	16.5	15.4	16.3	14.4	14.1	14.8		
Rural	16.9	15.1	17.0	17.8	16.2	16.1	15.5	16.5	17.5	14.8	20.1	18.4	18.7	16.8	16.7	17.0		

Fuente: INEI, ENDES 2012 – 2019

<sup>53</sup>Según INEI-ENDES 2014-2019, la desnutrición crónica es un indicador del desarrollo del país y su disminución contribuirá a garantizar el desarrollo de la capacidad física, intelectual, emocional y social de las niñas y niños.

○ **Educación**

**MINEDU Evaluación Censal de Estudiantes<sup>54</sup> - ECE 2019**

Los resultados de la Evaluación Censal de Estudiantes – ECE 2019 muestran retrocesos en las pruebas de comprensión de lectura y avances en matemática a nivel nacional, urbano y rural en estudiantes del 2do grado de secundaria.

En el 2019 la ECE tuvo una cobertura nacional del 100,0% a nivel de las Instituciones Educativas y del 96% de estudiantes evaluados.

Los resultados de la prueba de comprensión lectora muestran que el 14,5% de los alumnos han logrado el Nivel 2 (1,7 p.p. menos al alcanzado en el 2018). El 25,8% se encuentran en el Nivel 1 (en proceso del logro esperado) y más de la mitad de los estudiantes (59,7%) no entiende lo que lee.

En relación con la prueba de matemática, el 65,1% de los alumnos no es capaz de resolver problemas elementales (debajo del Nivel 1), mostrando una mejora con respecto al 2018 (70%). En el 2019, el 17,3% de los alumnos se encuentra en proceso del logro esperado (Nivel 1) aumentando en 1,4 p.p. con respecto al 2018. Asimismo, en el 2019, solo el 17,7% de los alumnos lograron resolver los problemas (Nivel 2), subiendo en 3,6 p.p. con relación al año 2018.

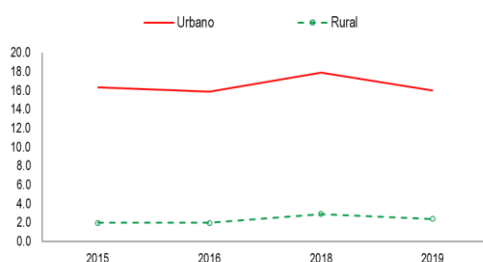
**Resultados de la Evaluación Censal a Estudiantes por Ámbito de Residencia 2016, 2018 y 2019**  
(% alumnos de 2do de secundaria)

Nivel	Nacional				Urbano				Rural			
	2015	2016	2018	2019	2015	2016	2018	2019	2015	2016	2018	2019
<b>Comprensión Lectora</b>												
Nivel 2: Logran los aprendizajes del grado	14.7	14.3	16.2	14.5	16.4	15.8	17.9	16.0	1.9	2.0	2.9	2.4
Nivel 1: En proceso del logro esperado	22.6	27.5	27.7	25.8	24.7	29.9	29.8	27.8	7.0	8.9	10.7	9.5
Debajo del Nivel 1	62.7	58.2	56.1	59.7	58.9	54.3	52.3	56.1	91.1	89.1	86.4	88.1
<b>Matemática</b>												
Nivel 2: Logran los aprendizajes del grado	9.5	11.5	14.1	17.7	10.5	12.7	15.4	19.3	2.0	2.5	3.1	4.8
Nivel 1: En proceso del logro esperado	12.7	16.9	15.9	17.3	13.7	18.2	17.1	18.3	4.3	6.5	6.2	8.6
Debajo del Nivel 1	77.8	71.6	70.0	65.1	75.8	69.1	67.5	62.4	93.7	91.0	90.7	86.6

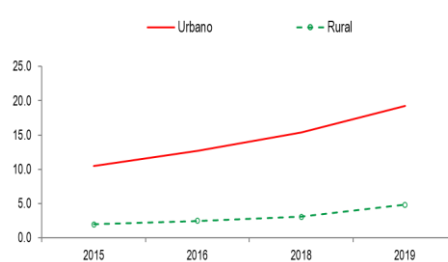
Fuente: MINEDU-UMC 2019

Nota: en el 2017 no se realizó la Evaluación Censal a Estudiantes debido a la interrupción de clases escolares causado por fenómenos naturales y la paralización docente.

**Evaluación Censal a Estudiantes  
Nivel 2 Comprensión Lectora**  
(% alumnos de 2do de secundaria)



**Evaluación Censal a Estudiantes  
Nivel 2 en Matemáticas**  
(% alumnos de 2do de secundaria)



Fuente: MINEDU-UMC 2019

Nota: En el 2017 no se realizó la Evaluación Censal a Estudiantes debido a la interrupción de clases escolares causado por fenómenos naturales y la paralización docente.

<sup>54</sup> La ECE está a cargo del Ministerio de Educación, y tiene como objetivo conocer el nivel de los niños en comprensión lectora y matemática, sus resultados son clasificados en tres niveles: Nivel 2, el alumno realiza las tareas esperadas para el grado; Nivel 1, el alumno realiza solo las tareas de menor dificultad; y Debajo del Nivel 1, cuando el alumno no logra desarrollar ni las tareas más elementales.

## MINEDU Evaluación Muestral de Estudiantes<sup>55</sup> - EM 2019

Los resultados de la Evaluación Muestral de Estudiantes – EM 2019 muestran un avance en las pruebas de comprensión de lectura y matemática a nivel nacional, urbano y rural en estudiantes del 2do grado y 4to grado de primaria.

En el 2019 el grupo de alumnos de segundo de primaria del ámbito urbano que no logran comprender lo que leen ha disminuido en un 1,4 p.p. en relación al 2018 y en el ámbito rural los alumnos que no logran comprender lo que leen han disminuido en un 5,0 p.p. en relación al 2018.

Asimismo, en matemáticas el avance es de 2,3 p.p. de alumnos que han alcanzado el nivel esperado, pasando de un 14,7% en el 2018 a un 17% en el 2019. Cabe recalcar que el avance más importante se ha producido en el ámbito urbano alcanzando un 17,7%.

### Resultados de la Evaluación Censal a Estudiantes por Ámbito de Residencia 2012-2019 (% alumnos de 2do de primaria)

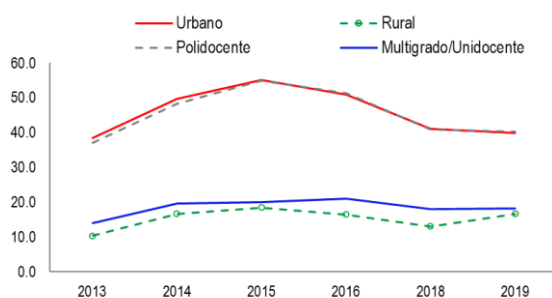
Nivel	Nacional							Urbano							Rural						
	2013	2014	2015	2016	2017	2018	2019	2013	2014	2015	2016	2017	2018	2019	2013	2014	2015	2016	2017	2018	2019
<b>Comprensión lectora</b>																					
Nivel 2: Logran los aprendizajes del grado	33.0	43.5	49.8	46.4	-	37.8	37.6	38.5	49.7	55.1	50.9	-	41.0	39.8	10.4	16.7	18.5	16.5	-	13.0	16.7
Nivel 1: En proceso del logro esperado	51.3	44.0	43.8	47.3	-	56.4	58.6	51.9	42.8	40.9	45.0	-	54.8	57.4	48.9	49.0	60.4	62.4	-	68.5	69.8
Debajo del Nivel 1	15.8	12.5	6.5	6.3	-	5.8	3.8	9.6	7.5	4.0	4.1	-	4.2	2.8	40.7	34.3	21.1	21.1	-	18.5	13.5
<b>Matemática</b>																					
Nivel 2: Logran los aprendizajes del grado	16.8	25.9	26.6	34.1	-	14.7	17.0	19.4	28.9	29.1	36.6	-	15.3	17.7	6.5	13.1	11.5	17.3	-	9.3	11.1
Nivel 1: En proceso del logro esperado	32.3	35.3	42.3	37.3	-	30.3	31.9	35.2	37.2	43.8	37.9	-	32.1	32.6	20.6	27.3	33.6	33.6	-	16.4	24.9
Debajo del Nivel 1	50.9	38.7	31.0	28.6	-	55.0	51.1	45.4	33.9	27.1	25.5	-	52.5	49.7	72.9	59.6	54.0	49.1	-	74.3	64.1

Fuente: MINEDU-UMC 2019

Nota: En el 2017 no se realizó la Evaluación Censal a Estudiantes debido a la interrupción de clases escolares causado por fenómenos naturales y la paralización docente. En el 2018 dejó de ser una evaluación censal y pasó a ser una evaluación muestral (EM). En el 2019 se realizó una evaluación muestral (EM).

En cuanto a la característica de la institución educativa y desempeño, se sigue manteniendo las diferencias a favor de las instituciones polidocentes.

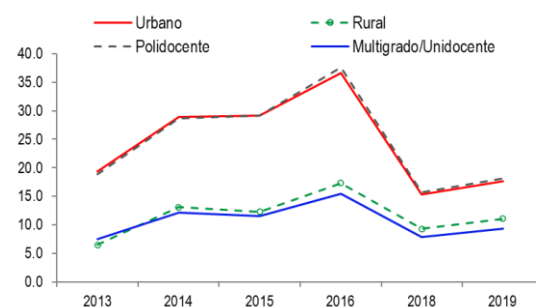
**Evaluación Censal a Estudiantes  
Nivel 2 Comprensión Lectora**  
(% de alumnos de 2do de primaria)



Fuente: MINEDU-UMC 2018

Nota: En el 2017 no se realizó la Evaluación Censal a Estudiantes debido a la interrupción de clases escolares causado por fenómenos naturales y la paralización docente. En el 2018 dejó de ser una evaluación censal y pasó a ser una evaluación muestral (EM). En el 2019 dejó de ser una evaluación censal y pasó a ser una evaluación muestral (EM).

**Evaluación Censal a Estudiantes  
Nivel 2 en Matemáticas**  
(% alumnos de 2do de primaria)



<sup>55</sup> La EM está a cargo del Ministerio de Educación, y tiene como objetivo conocer el nivel de los niños en comprensión lectora y matemática, sus resultados son clasificados en tres niveles: Nivel 2, el alumno realiza las tareas esperadas para el grado; Nivel 1, el alumno realiza solo las tareas de menor dificultad; y Debajo del Nivel 1, cuando el alumno no logra desarrollar ni las tareas más elementales.

En el 2019 los resultados de la evaluación censal a estudiantes de 4to de primaria en comprensión lectora, indican una disminución de 0,3 p.p. de alumnos que han alcanzado el nivel 2, pasando de un 34,8% en el 2018 a un 34,5% en el 2019.

Asimismo, en matemáticas el avance es de 3,3 p.p. de alumnos que han alcanzado el nivel esperado, pasando de un 30,7% en el 2018 a un 34,0% en el 2019. Cabe recalcar que el avance más importante se ha producido en el ámbito urbano alcanzando un 36,0%.

### Resultados de la Evaluación Censal a Estudiantes por Ámbito de Residencia 2016, 2018 y 2019 (% alumnos de 4to de primaria)

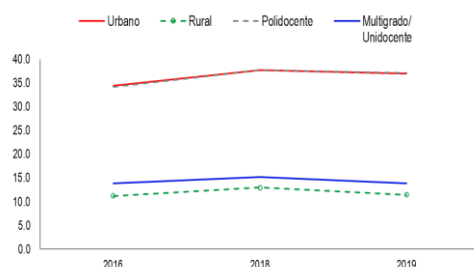
Nivel	Nacional			Urbano			Rural		
	2016	2018	2019	2016	2018	2019	2016	2018	2019
<b>Comprensión Lectora</b>									
Nivel 2: Logran los aprendizajes del grado	31.4	34.8	34.5	34.4	37.8	37.1	11.2	13.0	11.4
Nivel 1: En proceso del logro esperado	33.2	30.9	35.5	34.6	32.0	36.4	24.0	22.4	27.4
Debajo del Nivel 1	35.4	34.3	30.0	31.0	30.2	26.7	64.8	64.6	61.6
<b>Matemática</b>									
Nivel 2: Logran los aprendizajes del grado	25.2	30.7	34.0	27.1	33.1	36.0	12.1	13.0	15.5
Nivel 1: En proceso del logro esperado	41.6	40.7	42.0	43.3	41.8	42.9	30.5	32.4	33.3
Debajo del Nivel 1	33.2	28.6	24.2	29.6	25.1	21.3	57.4	54.6	51.7

Fuente: MINEDU-UMC 2019

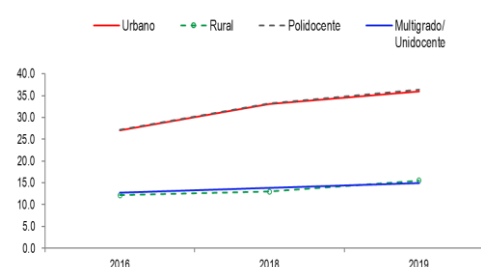
Nota: En el 2017 no se realizó la Evaluación Censal a Estudiantes debido a la interrupción de clases escolares causado por fenómenos naturales y la paralización docente. En el 2019 dejó de ser una evaluación censal y pasó a ser una evaluación muestral (EM).

En cuanto a la característica de la institución educativa y desempeño, se sigue manteniendo las diferencias a favor de las instituciones polidocentes.

**Evaluación Censal a Estudiantes  
Nivel 2 Comprensión Lectora**  
(% de alumnos de 4to de primaria)



**Evaluación Censal a Estudiantes  
Nivel 2 en Matemáticas**  
(% alumnos de 4to de primaria)



Fuente: MINEDU-UMC 2019

Nota: En el 2017 no se realizó la Evaluación Censal a Estudiantes debido a la interrupción de clases escolares causado por fenómenos naturales y la paralización docente. En el 2019 dejó de ser una evaluación censal y pasó a ser una evaluación muestral (EM).

A partir de la información publicada en ESCALE desarrollada en base a las Encuestas ENAHO realizadas por INEI, la tasa de culminación oportuna tanto en primaria como en secundaria viene incrementándose año a año desde el 2011, cabe recalcar de que no existen datos publicados para el año 2019 a la fecha de elaboración del presente informe.



## Tasa de Conclusión Oportuna para la edad en primaria y secundaria según ámbito geográfico (Porcentaje)

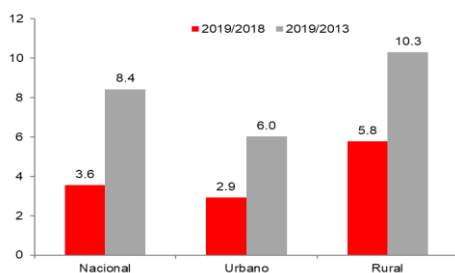
Ámbitos geográficos	Primaria 12 - 14 años							Secundaria 17 - 19 años						
	2012	2013	2014	2015	2016	2017	2018	2012	2013	2014	2015	2016	2017	2018
Nacional	84.5	84.8	85.7	86.4	88.9	90.1	91.5	69.5	69.2	69.9	72.2	75.7	77.0	78.6
Urbana	89.4	90.5	91.1	90.9	92.0	93.0	94.4	77.6	77.0	76.9	79.0	82.4	83.6	83.9
Rural	74.4	73.4	74.9	76.6	82.1	83.4	85.1	47.5	47.9	50.0	51.3	53.3	56.4	60.2

Fuente: ESCALE-Tendencias 2012-2018

### ○ Bienestar del hogar

A nivel nacional, el gasto real promedio per cápita de los hogares entre el 2018 y 2019 se incrementó en 3,6%, siendo el ámbito rural el que presentó el mayor aumento del gasto real (5,8%); sobre todo los hogares de la selva rural (6,2%), costa rural (6,1%) y sierra rural (5,4%).

### Gasto real promedio per cápita mensual por ámbito, 2019/2018 y 2019/2013 (Var. %)



### Gasto real per cápita mensual por ámbitos y dominios (Soles, Var. %)

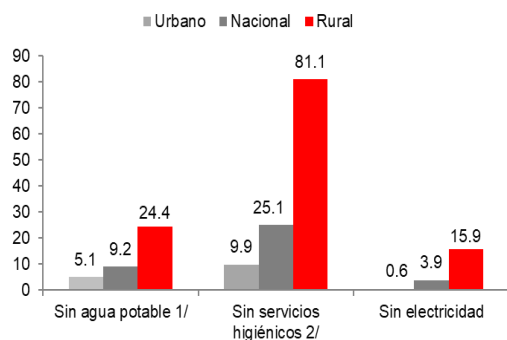
	2013	2014	2015	2016	2017	2018	2019	Var. % 2019/2018	Var. % 2019/2013
Nacional	724	727	732	747	746	758	785	3.6	8.4
Urbano	830	830	832	846	844	855	880	2.9	6.0
Rural	398	404	408	413	407	415	439	5.8	10.3
Dominio									
Costa urbana	775	783	785	813	809	827	860	4.0	6.7
Costa rural	498	499	497	507	521	537	570	6.1	7.8
Sierra urbana	803	790	782	781	772	787	821	4.3	-2.0
Sierra rural	387	396	402	408	400	411	433	5.4	6.2
Selva urbana	674	670	670	675	682	703	715	1.7	4.3
Selva rural	382	381	380	378	372	370	393	6.2	-3.1
Lima Metropolitana	918	919	927	944	943	945	964	2.0	2.9

Nota: el gasto real se mide en soles constantes con año base 2019 a precios de Lima Metropolitana.

Fuente: Instituto Nacional de Estadística e Informática – ENAHO 2013 – 2019.

En el 2019 se observa un importante avance en la cobertura de servicios de agua y electricidad con respecto al 2013. El gasto público dirigido al cierre de brechas en el acceso a estos servicios en los últimos años ha contribuido a aumentar el acceso a agua potable, particularmente en zonas rurales donde el porcentaje de hogares que no accede a servicios de agua potable ha disminuido en 12,3 p.p. (de 36,7% en el 2013 a 24,4% en el 2019). A nivel nacional al 2019, el 9,2% de hogares carece de servicios de agua potable. El acceso a servicios de electricidad rural se ha incrementado en 17,2 p.p. (donde el déficit de acceso se redujo del 33,1% en el 2013 al 15,9% en el 2019). El porcentaje de hogares que cuentan con servicios higiénicos se ha incrementado en 6,7 p.p. durante el periodo 2013-2019, pero se ha reducido en 1,7 p.p. (de 23,4% en el 2018 a 25,1% en el 2019).

### Brechas de acceso a servicios básicos, 2019 (Porcentaje de hogares)



### Déficit de servicios básicos domiciliarios (Porcentaje de Hogares)

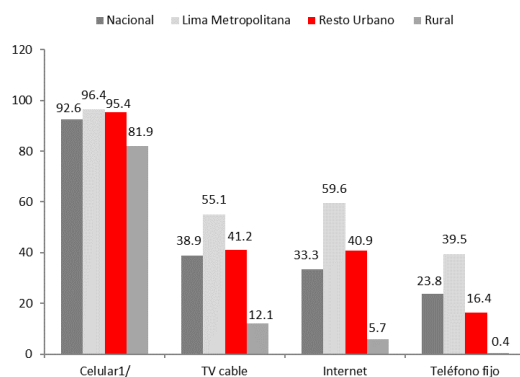
	2013	2014	2015	2016	2017	2018	2019	Variación 2019-2018 (pp)
<b>Sin agua potable 1/</b>								
Nacional	14.1	12.9	12.1	11.0	10.8	9.6	9.2	-0.4
Urbano	6.6	6.4	6.0	5.5	5.5	4.7	5.1	0.4
Rural	36.7	32.7	31.6	29.3	28.4	26.4	24.4	-2.0
<b>Sin servicios higiénicos 2/</b>								
Nacional	31.8	31.6	27.9	26.3	25.7	23.4	25.1	1.7
Urbano	15.8	15.3	12.3	11.5	10.8	9.5	9.9	0.4
Rural	80.5	80.9	77.9	75.0	75.1	70.7	81.1	10.4
<b>Sin electricidad</b>								
Nacional	11.9	10.8	10.1	8.4	7.7	7.2	3.9	-3.3
Urbano	1.2	1.1	1.1	1.1	1.1	3.3	0.6	-2.7
Rural	33.1	29.8	28.6	23.8	20.9	20.5	15.9	-4.6

1/ Incluye a los hogares sin conexión a red pública dentro o fuera de la vivienda, o sin pilón de uso público

2/ Incluye a los hogares que no cuentan con conexión a red pública dentro o fuera de la vivienda, o sin pozo séptico Fuente: INEI, ENAHO 2013-2019

Al 2019, el acceso a servicios de teléfono celular e internet viene creciendo sostenidamente, en todo nivel de ámbito. Destacan los aumentos en el ámbito resto urbano (que no comprende Lima Metropolitana) en acceder a celular (1,6 p.p.), internet (8,9 p.p.) y en el ámbito rural en acceder a celular (2,3 p.p.) e internet (3,6 p.p.) entre el 2018 y 2019. Caso contrario se idéntica con la cobertura de teléfono fijo, la cual viene disminuyendo en 3,7 p.p.; mientras que el acceso a celular viene en aumento con 1,7 p.p. respecto al 2018.

### Acceso a servicios de teléfono celular, internet, TV cable y teléfono fijo, 2013-2019 (% de hogares)



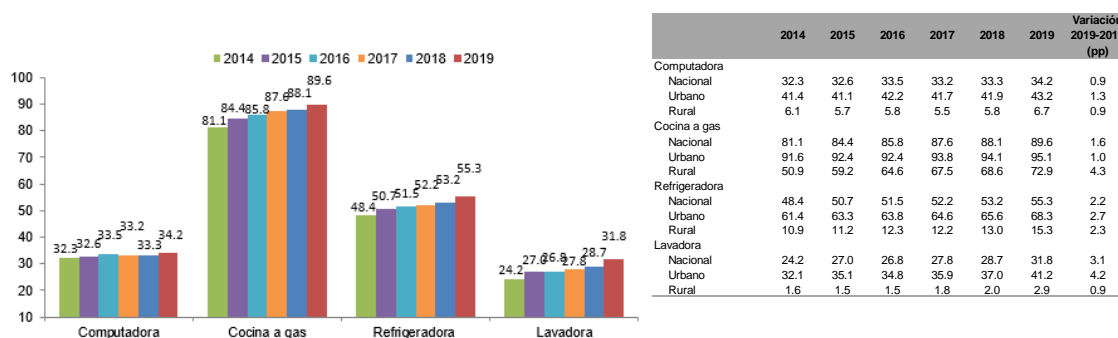
	2014	2015	2016	2017	2018	2019	Variación 2019-2018 (pp)
<b>Celular<sup>1/</sup></b>							
Nacional	84.9	87.2	88.9	90.2	90.9	92.6	1.7
Lima Metropolitana	91.1	92.9	93.3	94.0	94.9	96.4	1.6
Resto Urbano	89.4	90.8	92.5	93.5	93.8	95.4	1.6
Rural	68.9	73.1	76.4	78.6	79.7	81.9	2.3
<b>TV cable</b>							
Nacional	35.9	36.7	37.1	37.4	40.0	38.9	-1.1
Lima Metropolitana	61.4	59.9	58.6	58.7	59.4	55.1	-4.3
Resto Urbano	33.2	35.4	36.8	37.6	41.2	41.2	0.0
Rural	8.6	8.6	8.9	9.0	11.1	12.1	1.0
<b>Internet</b>							
Nacional	23.5	23.2	26.4	28.2	33.3	38.8	5.5
Lima Metropolitana	44.5	42.4	48.2	52.1	57.8	59.6	1.9
Resto Urbano	21.1	21.5	24.2	25.7	32.1	40.9	8.9
Rural	1.2	1.0	1.5	1.6	2.1	5.7	3.6
<b>Teléfono fijo</b>							
Nacional	26.9	24.5	23.5	21.9	23.8	20.1	-3.7
Lima Metropolitana	52.5	48.4	47.8	46.3	47.3	39.5	-7.8
Resto Urbano	22.5	19.9	18.2	16.3	19.1	16.4	-2.7
Rural	2.3	1.6	1.3	0.9	0.7	0.4	-0.3

1/ Algún miembro del hogar cuenta con celular.

Fuente: INEI, ENAHO 2007-2019.

En el 2019 el acceso de los hogares a bienes durables (computadora, cocina a gas, refrigeradora y lavadora) tuvo un avance importante, principalmente la tenencia de cocina a gas en el ámbito rural del país (de 68,6% en el 2018 a 72,9% en el 2019).

## Tenencia de bienes durables en los Hogares, 2014-2019 (% de hogares)



	2014	2015	2016	2017	2018	2019	Variación 2019-2018 (pp)
Computadora							
Nacional	32.3	32.6	33.5	33.2	33.3	34.2	0.9
Urbano	41.4	41.1	42.2	41.7	41.9	43.2	1.3
Rural	6.1	5.7	5.8	5.5	5.8	6.7	0.9
Cocina a gas							
Nacional	81.1	84.4	85.8	87.6	88.1	89.6	1.6
Urbano	91.6	92.4	92.4	93.8	94.1	95.1	1.0
Rural	50.9	59.2	64.6	67.5	68.6	72.9	4.3
Refrigeradora							
Nacional	48.4	50.7	51.5	52.2	53.2	55.3	2.2
Urbano	61.4	63.3	63.8	64.6	65.6	68.3	2.7
Rural	10.9	11.2	12.3	12.2	13.0	15.3	2.3
Lavadora							
Nacional	24.2	27.0	26.8	27.8	28.7	31.8	3.1
Urbano	32.1	35.1	34.8	35.9	37.0	41.2	4.2
Rural	1.6	1.5	1.5	1.8	2.0	2.9	0.9

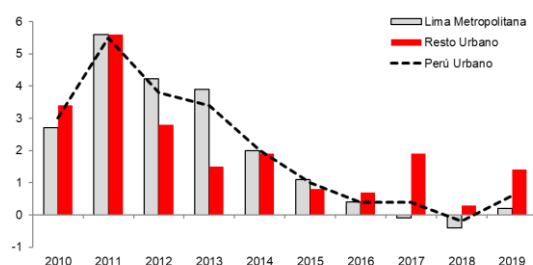
Fuente: INEI, ENAHO 2007-2019

### ○ Empleo

Según la Encuesta Nacional de Variación Mensual del Empleo (ENVME) del Ministerio de Trabajo y Promoción del Empleo, en el 2019 el empleo urbano ha crecido a 0,6% (en el 2018 fue -0,2%). En Lima Metropolitana se registró un crecimiento promedio anual de 0,2% (en el 2018 fue -0,4%) y en el Resto Urbano se registró un incremento promedio anual de 1,4% (en el 2018 fue 0,3%). Por su lado, los sectores que mostraron un crecimiento del empleo urbano fueron servicios (0,6%), extractivas (1,4%), comercio (0,6%) e industria (0,5%); mientras que transportes y comunicaciones presentó una tasa de crecimiento negativa (-0,6%).

### Perú Urbano 2010-2019: Empleo en empresa de 10 trabajadores a más

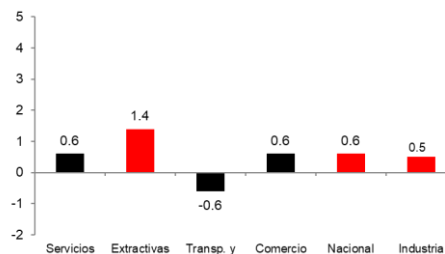
(Var. % promedio anual)



Fuente: MTPE, ENVME 2010-2019.

### Perú Urbano 2019: Empleo sectorial en empresas de 10 trabajadores a más

(Var. % promedio anual)



### Principales indicadores de empleo, 2012-2019

	2012	2013	2014	2015	2016	2017	2018	2019	Var. 2019/2018
<b>EMPLEO</b>									
Población en edad de trabajar - PET (Miles de personas)	22 553	22 987	22 669	23 034	23 402	23 772	24 142	24 512	1.5%
Población Económicamente Activa - PEA (Miles de personas)	16 540	16 757	16 396	16 498	16 904	17 216	17 463	17 831	2.1%
PEA ocupada (Miles de personas)	15 925	16 100	15 797	15 919	16 197	16 511	16 777	16 937	1.0%
Tasa de actividad (Porcentaje)	73.3	72.9	72.3	71.6	72.2	72.4	72.3	72.7	0.6%
Hombres	82.2	81.5	81.4	81.0	81.2	81.0	80.1	-	
Mujeres	64.5	64.2	63.3	62.3	63.3	64.0	64.4	-	
Tasa de desempleo (Porcentaje)	3.7	3.9	3.7	3.5	4.2	4.1	3.9	3.9	0.0%
Tasa de desempleo urbano (Porcentaje)	4.7	4.8	4.5	4.4	5.2	5.0	4.8	4.8	0.0%
Perú Urbano: Crecimiento promedio anual del empleo en empresas d	3.8	3.4	2.0	1.0	0.4	0.4	-0.2	0.0	-100.0%

Fuente: INEI, ENAHO 2007-2019

○ **Índice de Desarrollo Humano**

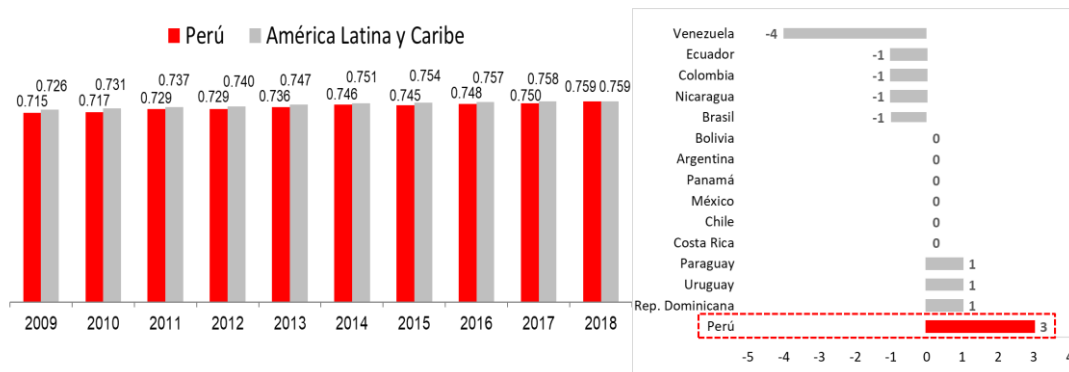
El Informe de Desarrollo Humano 2019 del Programa de las Naciones Unidas para el Desarrollo (PNUD) da cuenta que el Perú se encuentra en el grupo de países con un nivel de desarrollo alto con un valor de IDH de 0,759 ubicándose en el puesto 82 entre 189 países, pero por detrás de Chile 0,847 (puesto 42), Argentina 0,830 (puesto 48), Uruguay 0,808 (puesto 58), Panamá 0,795 (puesto 67), México 0,767 (puesto 76), Brasil 0,761 (puesto 79), Colombia 0,761 (puesto 80), y por delante de Paraguay 0,724 (puesto 99), Venezuela 0,726 (puesto 97), Ecuador 0,758 (puesto 86) y Bolivia 0,703 (puesto 114).

Asimismo, se identificó que el país ha descendido 07 posiciones en el ranking 2018 (puesto 82) en comparación al 2017.

**Índice de Desarrollo Humano (IDH) en Perú y América Latina**

**Valor del IHD de Perú y América Latina**

**Variación en las posiciones del ranking 2017-2018**



Fuente: PNUD, Informe de Desarrollo Humano 2019.

**Comentarios presupuestarios del gasto social**

La Dirección General de Presupuesto Público a través de la Dirección de Calidad del Gasto remite un informe sobre la evaluación del gasto social y algunos indicadores; asimismo, es la encargada de indicar las cadenas presupuestales que son de gasto social y la Dirección General de Contabilidad Pública recoge mediante los formatos el presupuesto programado y ejecutado a cargo de las entidades de los niveles del Gobierno Nacional, Gobiernos Regionales y Gobiernos Locales, en esta sección no se incluye el presupuesto de las Empresas del Estado y Otras Formas Organizativas.

En el ejercicio 2019 el presupuesto de las entidades de la Actividad Gubernamental de los tres Niveles de Gobierno (Gobierno Nacional, Gobiernos Regionales y Gobiernos Locales), alcanzó un PIM de S/ 195 681 277,7 mil y la ejecución el monto de S/ 168 307 005,9 mil, de los cuales el presupuesto en Gasto Social programado alcanzó a S/ 96 038 713,4 mil y la ejecución fue de S/ 84 544 890,8 mil.

**PRESUPUESTO DE LAS ENTIDADES DEL SECTOR GUBERNAMENTAL**

(En Miles de Soles)

NIVELES DE GOBIERNO	PRESUPUESTO TOTAL		GASTO SOCIAL	
	PIM	EJECUCIÓN	PIM	EJECUCIÓN
GOBIERNO NACIONAL	119 588 126,5	109 209 236,9	50 147 512,7	46 468 539,9
GOBIERNO REGIONAL	39 433 898,1	33 661 256,4	31 913 895,8	28 665 011,4
GOBIERNOS LOCALES	36 659 253,1	25 436 512,6	13 977 304,9	9 411 339,5
<b>TOTAL</b>	<b>195 681 277,7</b>	<b>168 307 005,9</b>	<b>96 038 713,4</b>	<b>84 544 890,8</b>

FUENTE: RENDICIÓN DE CUENTAS DE ENTIDADES DEL SECTOR PÚBLICO 2019

ELAB.: DIRECCIÓN DE ANÁLISIS Y CONSOLIDACIÓN CONTABLE - DGCP -MEF

## Presupuesto del Gasto Social por nivel de Gobierno comparativo

El Gasto Social en el año 2019 logró obtener un presupuesto programado de S/ 96 038 713,4 mil y la ejecución alcanzó a S/ 84 544 890,8 mil, siendo el nivel de Gobierno Nacional el de mayor importe en el presupuesto programado, el cual asciende a S/ 50 147 512,7 mil y ejecución de S/ 46 468 539,9 mil, lo que representa el 55,0% del total ejecutado por las entidades de la actividad gubernamental, le siguen los Gobiernos Regionales con S/ 31 913 895,8 mil y ejecución de S/ 28 665 011,4 mil, que representa el 33,9% respecto al presupuesto total del gasto social, Gobiernos Locales con S/ 13 977 304,9 mil y ejecución de S/ 9 411 339,5 mil, representando el 11,1% del presupuesto total ejecutado.

Cabe precisar, que el presupuesto del año 2019 con relación al ejercicio fiscal 2018 presentó un aumento en la programación de S/ 4 225 642,7 mil, que representa el 4,6% y la ejecución S/ 4 460 201,6 mil, alcanzando un 5,6% respectivamente.

### PRESUPUESTO DE GASTO SOCIAL POR INSTANCIAS 2019 - 2018

(En Miles de Soles)

INSTANCIAS	2019			2018		VARIACIÓN 2019/2018 (%)	
	PIM	EJECUCIÓN	ESTRUCT.% EJECUCION	PIM	EJECUCIÓN	PIM	EJECUCIÓN
GOBIERNO NACIONAL	50 147 512,7	46 468 539,9	55,0	46 324 039,0	42 335 185,3	8,3	9,8
GOBIERNO CENTRAL	33 164 915,1	31 065 511,3	36,7	29 683 868,2	27 094 512,1	11,7	14,7
INSTITUC.PÚBL.DESCENTRALIZADAS	11 069 534,6	10 451 736,3	12,5	11 127 959,8	10 568 639,5	( 0,5)	( 1,1)
UNIVERSIDADES PÚBLICAS Y OTROS ORG DESCENT.	5 446 867,8	4 485 966,9	5,3	4 940 833,9	4 148 812,2	10,2	8,1
SOCIEDADES DE BENEFICENCIA PUB.	27 733,3	19 982,9	-	44 176,1	33 685,1	( 37,2)	( 40,7)
ORGANISMOS PÚBL. DEL GOBIERNO NACIONAL	438 461,9	445 342,5	0,5	527 201,0	489 536,4	( 16,8)	( 9,0)
GOBIERNOS REGIONALES	31 913 895,8	28 665 011,4	33,9	30 682 119,2	27 053 202,0	4,0	6,0
GOBIERNOS REGIONALES Y MANCOMUNIDADES REG.	31 913 895,8	28 665 011,4	33,9	30 682 119,2	27 053 202,0	4,0	6,0
GOBIERNOS LOCALES	13 977 304,9	9 411 339,5	11,1	14 806 912,5	10 696 301,9	( 5,6)	( 12,0)
MUNICIPALIDADES	13 711 539,9	9 166 551,3	10,8	14 501 260,5	10 468 559,6	( 5,4)	( 12,4)
MANCOMUNIDADES MUNICIPALES	-	-	-	52,7	52,7	( 100,0)	( 100,0)
ORG.PÚBL.DESCENTRALIZADOS DEL GOB.LOCAL	265 765,0	244 788,2	0,3	305 599,3	227 689,6	( 13,0)	7,5
TOTAL SECTOR PÚBLICO	96 038 713,4	84 544 890,8	100,0	91 813 070,7	80 084 689,2	4,6	5,6

FUENTE: RENDICIÓN DE CUENTAS DE ENTIDADES DEL SECTOR PÚBLICO 2019

ELAB.: DIRECCIÓN DE ANÁLISIS Y CONSOLIDACIÓN CONTABLE - DGCP -MEF

## Presupuesto del Gasto Social por fuente de financiamiento

El gasto social por fuente de financiamiento muestra que el 75,7% del presupuesto corresponde a la fuente de financiamiento de Recursos Ordinarios, cuya programación presupuestal alcanzó el monto de S/ 67 547 688,1 mil y la ejecución S/ 64 055 045,5 mil, lo cual representa un incremento de 12,2% con relación al 2018, debido a la mayor asignación de recursos a programas sociales.

### PROGRAMACIÓN Y EJECUCIÓN DEL PRESUPUESTO DE GASTO SOCIAL POR FUENTE DE FINANCIAMIENTO

(En Miles de Soles)

CATEGORÍAS PROGRAMÁTICAS	2019			2018		VARIACION 2019/2018	
	PIM	EJECUCIÓN	ESTRUC. EJEC. (%)	PIM	EJECUCIÓN	PIM (%)	EJECUC. (%)
RECURSOS ORDINARIOS	67 547 688,1	64 055 045,6	75,7	60 197 339,0	57 103 948,7	12,2	12,2
RECURSOS DIRECTAMENTE RECAUDADOS	5 272 358,9	4 354 181,0	5,1	4 364 313,0	3 467 906,6	20,8	25,6
RECU.POR OPERACIONES OFICIALES DE CRÉDITO	6 786 116,5	3 518 477,4	4,2	9 556 437,7	5 465 139,5	( 29,0)	( 35,6)
DONACIONES Y TRANSFERENCIAS	2 668 020,8	1 992 640,1	2,4	3 957 015,9	3 213 068,0	( 32,6)	( 38,0)
RECURSOS DETERMINADOS	13 764 529,0	10 624 546,7	12,6	13 737 965,1	10 834 626,4	0,2	( 1,9)
TOTAL SECTOR PÚBLICO	96 038 713,3	84 544 890,8	100,0	91 813 070,7	80 084 689,2	4,6	5,6

FUENTE: RENDICIÓN DE CUENTAS DE LAS ENTIDADES DEL SECTOR PÚBLICO 2019

ELABORACIÓN: DIRECCIÓN DE ANÁLISIS Y CONSOLIDACIÓN CONTABLE - DGCP - MEF

Asimismo, en la fuente de financiamiento Recursos Directamente Recaudados, el presupuesto

programado alcanzó a S/ 5 272 358,9 mil y la ejecución S/ 4 354 181,0 mil, que representa el 5,1% respecto a la ejecución total.

Los recursos provenientes de las fuentes de financiamiento de Operaciones Oficiales de Crédito y Donaciones y Transferencias han disminuido con relación al 2018, a 29,0% en la programación y 35,6% en la ejecución, mientras que la segunda fue de 32,6% y 38,0% respectivamente.

En cuanto a los Recursos Determinados la variación no es material con relación al 2018, en la programación aumentó en 0,2% y en la ejecución disminuye en 1,9%.

### Presupuesto del Gasto Social por categorías presupuestarias y clasificación geográfica

El cuadro siguiente muestra el Gasto Social por departamentos y categorías presupuestarias:

**PROGRAMACIÓN Y EJECUCIÓN DEL PRESUPUESTO DE GASTO SOCIAL POR DEPARTAMENTOS**  
(En Miles de Soles)

DEPARTAMENTOS	2019		2018		VARIACIÓN 2019/2018	
	PIM	EJECUCIÓN	PIM	EJECUCIÓN	PIM (%)	EJECUCION (%)
AMAZONAS	1 624 532,3	1 381 451,3	2 236 035,6	2 023 606,1	( 27,3)	( 31,7)
ANCASH	3 600 970,3	2 838 855,0	3 810 029,6	3 055 828,4	( 5,5)	( 7,1)
APURIMAC	1 990 747,8	1 710 288,4	2 220 921,6	1 779 507,5	( 10,4)	( 3,9)
AREQUIPA	3 367 632,8	2 859 801,8	3 483 297,8	2 858 911,8	( 3,3)	0,0
AYACUCHO	2 665 560,4	2 222 794,9	2 691 653,7	2 344 314,3	( 1,0)	( 5,2)
CAJAMARCA	4 162 797,6	3 512 890,6	4 214 519,5	3 567 778,2	( 1,2)	( 1,5)
PROV.CONST. DEL CALLAO	1 738 375,4	1 526 262,7	1 337 295,4	1 244 561,2	30,0	22,6
CUSCO	4 225 587,0	3 448 158,6	4 189 017,2	3 498 636,7	0,9	( 1,4)
HUANCAVELICA	1 760 973,0	1 584 680,7	1 725 977,4	1 532 280,5	2,0	3,4
HUANUCO	2 248 281,8	2 010 540,1	2 474 216,7	2 113 937,3	( 9,1)	( 4,9)
ICA	2 023 877,0	1 793 664,8	1 778 545,2	1 581 659,2	13,8	13,4
JUNIN	3 334 981,4	2 920 715,2	3 257 300,9	2 895 646,7	2,4	0,9
LA LIBERTAD	4 071 979,5	3 410 474,0	4 461 885,1	3 355 271,3	( 8,7)	1,6
LAMBAYEQUE	2 415 430,3	2 056 532,2	2 599 398,6	2 244 237,7	( 7,1)	( 8,4)
LIMA	37 445 925,7	34 841 838,2	33 007 817,2	30 414 504,9	13,4	14,6
LORETO	2 957 893,8	2 655 050,8	2 746 525,3	2 494 114,2	7,7	6,5
MADRE DE DIOS	598 689,0	479 902,9	525 507,1	445 468,4	13,9	7,7
MOQUEGUA	756 420,4	679 742,1	802 128,9	675 186,9	( 5,7)	0,7
PASCO	1 164 829,7	974 672,3	1 129 232,0	859 781,7	3,2	13,4
PIURA	4 712 864,5	3 774 052,3	4 457 000,5	3 663 094,5	5,7	3,0
PUNO	3 376 927,0	2 976 654,2	3 094 919,6	2 812 766,3	9,1	5,8
SAN MARTÍN	2 373 188,8	1 971 666,3	2 323 711,4	1 904 860,1	2,1	3,5
TACNA	1 045 806,9	894 384,7	1 061 887,6	875 295,1	( 1,5)	2,2
TUMBES	829 048,5	608 173,5	755 386,9	627 029,3	9,8	( 3,0)
UCAYALI	1 540 653,6	1 407 116,9	1 425 012,0	1 212 781,2	8,1	16,0
EXTERIOR	4 738,8	4 526,3	3 847,9	3 629,7	23,2	24,7
<b>TOTAL SECTOR PÚBLICO</b>	<b>96 038 713,3</b>	<b>84 544 890,8</b>	<b>91 813 070,7</b>	<b>80 084 689,2</b>	<b>4,6</b>	<b>5,6</b>

FUENTE: RENDICIÓN DE CUENTAS DE LAS ENTIDADES DEL SECTOR PÚBLICO 2019

ELABORACIÓN: DIRECCIÓN DE ANÁLISIS Y CONSOLIDACIÓN CONTABLE - DGCP - MEF

En el 2019 el departamento de Lima logró obtener la mayor participación, con una programación presupuestaria de S/ 37 445 925,7 mil y ejecución de S/ 34 841 838,2 mil, que representa el 41,2% respecto al total de la ejecución; le sigue el departamento de Piura con un presupuesto programado de S/ 4 712 864,5 mil y ejecución presupuestal de S/ 3 774 052,3, que representa el 4,5% del total de presupuesto, con un aumento en su ejecución de 3,0% respecto al año 2018.

Asimismo, en el 2019 el presupuesto programado en gasto social para el departamento de Cajamarca alcanzó el monto de S/ 4 162 797,6 mil y la ejecución fue de S/ 3 512 890,6 mil, que representa el 4,2% respecto a la ejecución total; sin embargo, se observa una disminución en la programación y la ejecución de 1,2% y 1,5% respectivamente.

## Programas presupuestales del Gasto Social

En el cuadro siguiente se presentan los programas presupuestales del ejercicio fiscal 2019 de las entidades de la Actividad Gubernamental.

### PROGRAMAS PRESUPUESTALES DEL PRESUPUESTO EN GASTOSOCIAL

(En Miles de Soles)

CODI GO	PROGRAMAS PRESUPUESTALES	2019		2018		VARIACIÓN (%)	
		PIM	EJECUCION	PIM	EJECUCION	PIM	EJECUCION
0001	PROGRAMA ARTICULADO NUTRICIONAL	2 845 030,0	2 612 139,2	2 707 801,2	2 488 907,3	5,1	5,0
0002	SALUD MATERNO NEONATAL	2 434 140,7	2 207 993,5	2 356 463,9	2 147 765,1	3,3	2,8
0016	TBC-VIH/SIDA	710 649,1	673 863,6	767 449,0	739 830,1	( 7,4)	( 8,9)
0017	ENFERMEDADES METAXÉNICAS Y ZOONÓISIS	432 753,5	390 735,8	388 302,0	370 898,6	11,4	5,3
0018	ENFERMEDADES NO TRANSMISIBLES	885 539,6	844 131,7	584 266,7	562 817,4	51,6	50,0
0024	PREVENCIÓN Y CONTROL DEL CÁNCER	844 638,1	764 593,8	982 867,4	831 519,1	( 14,1)	( 8,0)
0036	GESTIÓN INTEGRAL DE RESÍDUOS SÓLIDOS	2 179 121,5	1 723 257,8	383,5	378,5	568 119,4	455 186,1
0046	ACCESO Y USO DE LA ELECTRIFICACIÓN RURAL	533 552,4	409 869,0	630 431,9	501 147,4	( 15,4)	( 18,2)
0047	ACCESO Y USO ADECUADO DE LOS SERVICIOS DE TELECOMUNICACIONES E INFORMACIÓN ASOCIADOS	53 518,2	44 909,9	150 612,7	44 111,4	( 64,5)	1,8
0049	PROGRAMA NACIONAL DE APOYO DIRECTO A LOS MAS POBRES	931 828,9	917 225,5	970 607,6	968 463,3	( 4,0)	( 5,3)
0051	PREVENCIÓN Y TRATAMIENTO DEL CONSUMO DE DROGAS	34 094,7	28 799,0	39 233,9	35 673,8	( 13,1)	( 19,3)
0066	FORMACIÓN UNIVERSITARIA DE PRE GRADO	3 514 046,7	2 908 497,4	3 222 621,0	2 683 473,0	9,0	8,4
0068	REDUCCIÓN DE VULNERABILIDAD Y ATENCIÓN DE EMERGENCIA POR DESASTRES	3 187 363,6	2 119 574,5	1 791 212,1	1 195 538,0	77,9	77,3
0072	PROGRAMA DE DESARROLLO ALTERNATIVO INTEGRAL Y SOSTENIBLE - PIRDAIS	227 708,8	181 280,0	93 770,4	86 207,5	142,8	110,3
0073	PROGRAMA PARA GENERACIÓN DE EMPLEO SOCIAL INCLUSIVO-TRABAJA PERÚ	341 174,1	277 246,1	228 973,8	203 611,9	49,0	36,2
0074	GESTIÓN INTEGRADA Y EFECTIVA DEL CONTROL DE OFERTA DE DROGAS EN PERU	58,7	46,7	-	-	-	-
0079	ACCESO DE LA POBLACIÓN A LA IDENTIDAD	278 012,3	234 304,3	37 587,7	23 071,8	639,6	915,5
0080	LUCHA CONTRA LA VIOLENCIA FAMILIAR	292 352,9	279 295,9	185 890,3	181 815,3	57,3	53,6
0082	PROGRAMA NACIONAL DE SANEAMIENTO URBANO	3 084 869,4	1 673 912,6	3 370 073,8	1 951 296,3	( 8,5)	( 14,2)
0083	PROGRAMA NACIONAL DE SANEAMIENTO RURAL	3 897 842,6	2 577 408,5	3 607 847,2	2 702 511,9	8,0	( 4,6)
0090	LOGROS DE APRENDIZAJE DE ESTUDIANTES DE LA EDUCACIÓN BÁSICA REGULAR	19 693 694,3	18 492 209,0	18 745 626,5	17 416 812,4	5,1	6,2
0091	INCREMENTO EN EL ACCESO DE LA POBLACIÓN DE 3 A 16 AÑOS A LOS SERVICIOS EDUCATIVOS PÚBLICOS DE LA EDUCACIÓN BASICA REGULAR	811 596,4	589 574,8	990 832,8	700 996,2	( 18,1)	( 15,9)
0095	FORTALECIMIENTO DE LA PESCA ARTESANAL	13 480,5	12 943,8	12 864,1	11 506,7	4,8	12,5
0097	PROGRAMA NACIONAL DE ASISTENCIA SOLIDARIA PENSIÓN 65	869 567,8	867 473,5	863 467,1	863 195,2	0,7	0,5
0098	CUNA MAS	454 362,0	445 255,4	372 774,3	369 874,0	21,9	20,4
0101	INCREMENTO DE LA PRACTICA DE ACTIVIDADES DE FISICAS, DEPORTIVAS Y RECREATIVAS EN LA POBLACIÓN PERUANA	980 278,5	698 471,7	355 219,9	299 710,5	176,0	133,0
0104	REDUCCIÓN DE LA MORTALIDAD POR EMERGENCIAS Y URGENCIAS MEDICAS	610 148,4	575 911,8	468 654,0	450 346,2	30,2	27,9
0106	INCLUSIÓN DE NIÑOS, NIÑAS Y JÓVENES CON DISCAPACIDAD EN LA EDUCACIÓN BÁSICA Y TÉCNICO PRODUCTIVA	191 668,3	183 025,9	180 420,8	172 259,9	6,2	6,2
0107	MEJORA DE LA FORMACIÓN EN CARRERAS DOCENTES EN INSTITUTOS DE EDUCACIÓN SUPERIOR NO UNIVERSITARIA	193 076,0	179 697,0	210 090,0	192 444,3	( 8,1)	( 6,6)
0111	APOYO AL HABITAT RURAL	69 048,0	55 092,1	272 853,8	213 961,3	( 74,7)	( 74,3)
0115	PROGRAMA NACIONAL DE ALIMENTACIÓN ESCOLAR	1 574 942,6	1 531 552,7	1 525 069,4	1 517 653,2	3,3	0,9
0116	MEJORAMIENTO DE LA EMPLEABILIDAD E INSERCIÓN LABORAL - PROEMPLO	65 888,0	54 894,7	64 167,7	48 685,1	2,7	12,8
0117	ATENCIÓN OPORTUNA DE NIÑAS, NIÑOS Y ADOLESCENTES EN PRESUNTO ESTADO DE ABANDONO	201 512,7	190 612,2	160 979,2	151 693,1	25,2	25,7
<b>SUB TOTAL</b>		<b>52 437 559,3</b>	<b>44 745 799,4</b>	<b>46 339 415,7</b>	<b>40 128 175,8</b>		

**PRESUPUESTO DE INVERSIÓN EN LA CATEGORÍA DE LOS PROGRAMAS PRESUPUESTALES**

(En Miles de Soles)

CÓDIGO	PROGRAMAS PRESUPUESTALES	2019		2018		VARIACIÓN (%)	
		PIM	EJECUCION	PIM	EJECUCION	PIM	EJECUCION
	<b>SUB TOTAL VIENE .....</b>	<b>52 437 559,3</b>	<b>44 745 799,4</b>	<b>46 339 415,7</b>	<b>40 128 175,8</b>		
0118	ACCESO DE HOGARES RURALES CON ECONOMÍA DE SUBSISTENCIA A MERCADOS LOCALES - HAKU WIÑAY	241 537,1	240 813,0	221 175,3	221 013,9	9,2	9,0
0122	ACCESO Y PERMANENCIA DE POBLACIÓN CON ALTO RENDIMIENTO ACADEMICO A UNA EDUCACIÓN SUPERIOR DE CALIDAD	439 429,6	436 357,3	493 214,5	484 135,6	( 10,9)	( 9,9)
0127	MEJORA DE LA COMPETIVIDAD DE LOS DESTINOS TURISTICO	11 139,2	10 856,5	-	-	-	-
0129	PREVENCIÓN Y MANEJO DE CONDICIONES SECUNDARIAS DE SALUD EN PERSONAS CON DISCAPACIDAD	92 008,5	88 689,7	81 314,8	79 755,6	13,2	11,2
0131	CONTROL Y PREVENCIÓN EN SALUD MENTAL	318 400,9	296 734,0	200 831,1	189 820,3	58,5	56,3
0135	MEJORA DE LAS CAPACIDADES MILITARES PARA DEFENSA Y EL DESARROLLO NACIONAL	509 259,8	500 623,7	457 966,0	453 479,2	11,2	10,4
0137	DESARROLLO DE LA CIENCIA, TECNOLOGÍA E INNOVACIÓN TECNOLÓGICA	7 284,1	5 330,9	248,3	248,3	2 833,6	2 047,0
0142	ACCESO DE PERSONAS ADULTAS MAYORES A SERVICIOS ESPECIALIZADOS	35 738,0	30 033,5	43 909,7	36 272,9	( 18,6)	( 17,2)
0146	ACCESO DE LAS FAMILIAS A VIVIENDA Y ENTORNO URBANO ADECUADO	2 084 504,2	1 855 460,5	-	-	-	-
0147	FORTALECIMIENTO DE LA EDUCACIÓN SUPERIOR	140 141,4	126 044,7	108 201,9	93 312,2	29,5	35,1
	OTROS PROGRAMAS CON PRESUPUESTO EN EL 2018	-	-	6 636 758,8	4 251 578,8	( 100,0)	( 100,0)
	<b>TOTAL</b>	<b>56 317 002,1</b>	<b>48 336 743,2</b>	<b>54 583 036,1</b>	<b>45 937 792,6</b>	<b>3,2</b>	<b>5,2</b>

FUENTE: RENDICIÓN DE CUENTAS DE ENTIDADES DEL SECTOR PÚBLICO - EJERCICIO FISCAL 2019

ELABORACIÓN: DIRECCIÓN DE ANÁLISIS Y CONSOLIDACIÓN CONTABLE - DGCP - MEF

A continuación, se presentan los principales programas presupuestales que se muestran en el cuadro precedente.

**Programa 0090 logros de aprendizaje de estudiantes de la Educación Básica Regular**

Es un programa presupuestal con enfoque de resultados, que busca mejorar los logros de aprendizaje de todas y todos los estudiantes, mediante una estrategia de intervención integral, con el objetivo de generar mayores niveles de equidad y calidad.

El presupuesto programado para el 2019 fue de S/ 19 693 694,3 mil y la ejecución alcanzó el monto de S/ 18 492 209,0 mil, que representa el 38,2% respecto al presupuesto del gasto social ejecutado por las entidades de la Actividad Gubernamental.

**PROGRAMA 0090 LOGROS DE APRENDIZAJE DE ESTUDIANTES DE LA EDUCACIÓN BÁSICA REGULAR**

(En Miles de Soles)

FUNCIÓN / DIV.FUNC./GRUPO FUNCIONAL	PIM	EJECUCION	ESTRUC.EJEC. /EJEC.TOTAL
<b>EDUCACION</b>			
<b>EDUCACION BÁSICA</b>	<b>19 609 862,0</b>	<b>18 414 902,6</b>	<b>99,6</b>
EDUCACION INICIAL	3 516 507,0	3 306 686,7	17,9
EDUCACION PRIMARIA	7 464 985,9	7 068 455,4	38,2
EDUCACION SECUNDARIA	7 724 392,3	7 416 765,8	40,1
INFRAESTRUCTURA Y EQUIPAMIENTO	903 976,8	622 994,7	3,4
<b>GESTIÓN</b>	<b>83 832,3</b>	<b>77 306,4</b>	<b>0,4</b>
ASESORAMIENTO Y APOYO	83 832,3	77 306,4	0,4
<b>TOTAL PRESUPUESTO DE PROGRAMA</b>	<b>19 693 694,3</b>	<b>18 492 209,0</b>	<b>100,0</b>

FUENTE: RENDICIÓN DE CUENTAS DE ENTIDADES DEL SECTOR PÚBLICO - EJERCICIO FISCAL 2019

ELABORACIÓN: DIRECCIÓN DE ANÁLISIS Y CONSOLIDACIÓN CONTABLE - DGCP - MEF



## Programa 0097 Programa Nacional de Asistencia Solidaria – Pensión 65

Pensión 65 surge como una respuesta del Estado ante la necesidad de brindar protección a un sector especialmente vulnerable de la población, entregando una subvención económica, con este beneficio contribuye a que ellos y ellas tengan la seguridad de que sus necesidades básicas serán atendidas, que sean revalorados por su familia y su comunidad, y contribuye también a dinamizar pequeños mercados y ferias locales.

El presupuesto del ejercicio 2019 alcanzó el monto de S/ 869 567,8 mil y la ejecución S/ 867 473,5 mil, entregándose una subvención de S/ 833 906,5 mil, con relación a la actividad de afiliación y verificación de requisitos, al cierre del ejercicio 2019 se logró una ejecución de S/ 26 597,1 mil, de un presupuesto programado de S/ 27 558,0 mil.

### PRESUPUESTO DEL PROGRAMA 0097 PROGRAMA NACIONAL DE ASISTENCIA SOLIDARIA PENSIÓN 65

(En Miles de Soles)

FUNCIÓN / DIV.FUNC./ GRUPO FUNCIONAL	PIM	EJECUCION	ESTRUC.EJEC. /EJEC.TOTAL
<b>PROTECCIÓN SOCIAL</b>			
<b>ASISTENCIA SOCIAL</b>	<b>861 464,5</b>	<b>860 486,4</b>	<b>99,2</b>
<b>PROTECCIÓN DE POBLACIONES EN RIESGO</b>	<b>861 464,5</b>	<b>860 486,4</b>	<b>99,2</b>
PROTECCIÓN DE LA SUBVENCIÓN MONETARIA A LOS BENEF.	833 906,5	833 889,3	96,1
AFILIACIÓN Y VERIFICACIÓN DE REQUISITOS	27 558,0	26 597,1	3,1
<b>GESTIÓN</b>	<b>6 479,6</b>	<b>5 954,1</b>	<b>0,7</b>
ASESORAMIENTO Y APOYO	5 311,1	4 859,6	0,6
DIRECCIÓN Y SUPERVISIÓN SUPERIOR	1 168,5	1 094,5	0,1
<b>PLANEAMIENTO GUBERNAMENTAL</b>	<b>1 623,7</b>	<b>1 033,0</b>	<b>0,1</b>
<b>TOTAL PRESUPUESTO DE PROGRAMA</b>	<b>869 567,8</b>	<b>867 473,5</b>	<b>100,0</b>

FUENTE: RENDICIÓN DE CUENTAS DE ENTIDADES DEL SECTOR PÚBLICO - EJERCICIO FISCAL 2019

ELABORACIÓN: DIRECCIÓN DE ANÁLISIS Y CONSOLIDACIÓN CONTABLE - DGCP - MEF

## Programa 0049 Programa Nacional de Apoyo Ddirecto a los más pobres - JUNTOS

El programa promueve la corresponsabilidad, por lo que sus incentivos monetarios están condicionados al compromiso de llevar a sus hijas e hijos a los centros de salud, enviarlos al colegio, y en el caso de las gestantes, acudir a sus controles prenatales.

El presupuesto programado para el ejercicio 2019 alcanzó a S/ 931 828,9 mil y la ejecución el monto de S/ 917 225,5 mil.

### PROGRAMA NACIONAL DE APOYO DIRECTO A LOS MAS POBRES - JUNTOS

PROTECCIÓN SOCIAL	PIM	EJECUCIÓN	ESTRUC.EJEC .%
ASISTENCIA SOCIAL	905 253,8	892 869,9	97,4
PROTECCIÓN DE POBLACIONES EN RIESGO	905 253,8	892 869,9	97,4
<b>GESTIÓN</b>	<b>26 199,6</b>	<b>23 984,2</b>	<b>2,6</b>
ASESORAMIENTO Y APOYO	24 716,2	22 695,3	2,5
DIRECCIÓN Y SUPERVISIÓN SUPERIOR	418,2	312,9	--
SOPORTE TECNOLÓGICO	1 065,2	976,0	0,1
<b>PLANEAMIENTO GUBERNAMENTAL</b>	<b>375,5</b>	<b>371,4</b>	<b>--</b>
PLANEAMIENTO INSTITUCIONAL	375,5	371,4	--
<b>TOTAL GENERAL:</b>	<b>931 828,9</b>	<b>917 225,5</b>	<b>100,0</b>

FUENTE: RENDICIÓN DE CUENTAS DE ENTIDADES DEL SECTOR PÚBLICO EJERCICIO 2019

ELAB.: DIRECCIÓN DE ANÁLISIS Y CONSOLIDACIÓN CONTABLE - DGCP - MEF

A continuación, se presenta la distribución de este presupuesto a nivel nacional:

<b>PROGRAMA NACIONAL DE APOYO DIRECTO A LOS MAS POBRES - JUNTOS</b>			
DEPARTAMENTOS	PIM	EJECUCIÓN	ESTRUC.EJEC. %
AMAZONAS	47 470.1	46 762.5	5.1
ANCASH	44 220.3	43 815.2	4.8
APURIMAC	44 208.2	43 781.9	4.8
AREQUIPA	3 608.6	3 504.6	0.4
AYACUCHO	44 601.2	43 753.7	4.8
CAJAMARCA	143 094.3	141 115.4	15.4
CUSCO	59 323.6	58 917.5	6.4
HUANCAVELICA	45 698.9	45 028.4	4.9
HUANUCO	57 698.2	57 044.5	6.2
JUNIN	29 161.2	28 602.7	3.1
LA LIBERTAD	69 138.9	68 561.7	7.5
LAMBAYEQUE	9 006.1	8 590.4	0.9
LIMA	33 580.4	30 522.3	3.3
LORETO	79 201.6	78 541.7	8.6
MADRE DE DIOS	636.1	634.8	0.1
PASCO	11 860.3	11 633.8	1.3
PIURA	102 323.2	100 779.2	11.0
PUNO	62 101.8	61 532.4	6.7
SAN MARTÍN	36 051.9	35 470.1	3.9
TACNA	997.7	986.6	0.1
UCAYALI	7 846.3	7 646.1	0.8
<b>TOTAL:</b>	<b>931 828.9</b>	<b>917 225.5</b>	<b>100.0</b>

FUENTE: RENDICIÓN DE CUENTAS DE ENTIDADES DEL SECTOR PÚBLICO 2019

ELAB.: DIRECCIÓN DE ANÁLISIS Y CONSOLIDACIÓN CONTABLE - DGCP - MEF

### Programa 0098 Programa Nacional Cuna Más

Es un programa social focalizado, a cargo del Ministerio de Desarrollo e Inclusión Social, cuyo objetivo es mejorar el desarrollo infantil de niñas y niños menores de 3 años de edad, en zonas de pobreza y pobreza extrema, para superar las brechas en su desarrollo cognitivo, social, físico y emocional.

#### PRESUPUESTO DEL PROGRAMA 0098 PROGRAMA CUNA MÁS

(En Miles de Soles)

FUNCIÓN / DIV.FUNC./ GRUPO FUNCIONAL	PIM	EJECUCION	ESTRUC.EJEC./EJ EC.TOTAL
<b>PROTECCIÓN SOCIAL</b>			
<b>ASISTENCIA SOCIAL</b>	<b>429 269,3</b>	<b>421 526,6</b>	<b>94,6</b>
<b>PROTECCIÓN DE POBLACIONES EN RIESGO</b>	<b>429 269,3</b>	<b>421 526,6</b>	<b>94,6</b>
ATENCIÓN INTEGRAL DURANTE EL CUIDADO DIURNO	233 913,9	229 845,1	51,6
VISITAS DOMICILIARIAS A FAMILIAS EN ZONAS RURALES	140 359,4	138 321,8	31,1
ACONDICIONAMIENTO Y EQUIPAMIENTO DE LOCALES PARA CUIDADO DIURNO	31 199,5	30 113,7	6,7
CAPACITACIÓN DE EQUIPOS TÉCNICOS Y ACTORES COMUNALES	18 298,1	17 863,2	4,0
ASISTENCIA TÉCNICA PARA LA GESTIÓN Y VIGILANCIA COMUNITARIA	3 873,8	3 814,2	0,8
SESIONES DE SOCIALIZACIÓN E INTERAPRENDIZAJE	898,7	898,7	0,2
SEGUIMIENTO Y EVALUACION DEL PROGRAMA	725,9	669,9	0,2
<b>GESTIÓN</b>	<b>24 684,0</b>	<b>23 413,3</b>	<b>5,3</b>
<b>PLANEAMIENTO GUBERNAMENTAL</b>	<b>408,7</b>	<b>315,5</b>	<b>0,1</b>
<b>TOTAL PRESUPUESTO DE PROGRAMA</b>	<b>454 362,0</b>	<b>445 255,4</b>	<b>100,0</b>

FUENTE: RENDICIÓN DE CUENTAS DE ENTIDADES DEL SECTOR PÚBLICO - EJERCICIO FISCAL 2019

ELABORACIÓN: DIRECCIÓN DE ANÁLISIS Y CONSOLIDACIÓN CONTABLE - DGCP - MEF

Para el ejercicio 2019 el presupuesto programado alcanzó el monto de S/ 454 362,0 mil y la ejecución S/ 445 255,4 mil.

## Protección de Poblaciones en riesgo- Programa del Vaso de Leche

El Programa Vaso de Leche, es un programa social cuyo objetivo es proporcionar una ración alimentaria diaria (leche en cualquiera de sus formas u otro producto), a una población beneficiaria en situación de pobreza y extrema pobreza. Se creó mediante la Ley N° 24059 y cuenta con Normas Complementarias para su ejecución, establecidas mediante las Leyes N° 27470 (3 de junio del 2001) y N° 27712 (30 de abril del 2002).

Asimismo, contribuye a mejorar el nivel nutricional y la calidad de vida de los sectores más pobres que, por su precaria situación económica, no están en condiciones de atender sus necesidades elementales, a fin de prevenir la desnutrición y fomentar la participación de la comunidad organizada.

Las municipalidades son responsables de la ejecución del Programa del Vaso de Leche, en coordinación con la Organización del Vaso de Leche, quién establece el programa, coordina y ejecuta la implementación en sus fases de selección de beneficiarios, programación, distribución, supervisión y evaluación.

En el siguiente cuadro se muestra el presupuesto programado del Vaso de Leche por departamento.

PRESUPUESTO EN EL PROGRAMA DEL VASO DE LECHE POR DEPARTAMENTO			
DEPARTAMENTO	PIM	EJECUCIÓN	ESTRUCT.DE EJEC. %
AMAZONAS	7 498,4	7 405,3	1,8
ANCASH	14 997,6	14 728,8	3,6
APURIMAC	8 906,0	8 846,9	2,2
AREQUIPA	13 992,4	12 618,1	3,1
AYACUCHO	11 163,4	11 043,1	2,7
CAJAMARCA	26 456,3	25 659,4	6,3
CUSCO	21 578,5	20 706,9	5,1
HUANCAVELICA	10 598,4	10 471,5	2,6
HUANUCO	16 201,9	16 077,6	4,0
ICA	7 216,0	6 942,7	1,7
JUNIN	19 872,7	18 805,8	4,6
LA LIBERTAD	19 588,6	17 301,5	4,3
LAMBAYEQUE	11 993,0	11 670,6	2,9
LIMA	121 738,5	118 069,1	29,1
LORETO	18 825,4	18 376,2	4,5
MADRE DE DIOS	1 399,6	1 364,4	0,3
MOQUEGUA	1 710,8	1 649,9	0,4
PASCO	5 669,7	5 542,5	1,4
PIURA	26 024,2	25 114,3	6,2
PROV.CONST. DEL CALLAO	10 963,1	10 164,9	2,5
PUNO	18 762,0	18 389,0	4,5
SAN MARTÍN	11 514,5	11 112,4	2,7
TACNA	2 953,5	2 725,4	0,7
TUMBES	2 430,1	2 359,2	0,6
UCAYALI	8 696,8	8 507,3	2,1
<b>TOTAL:</b>	<b>420 751,4</b>	<b>405 652,8</b>	<b>100,0</b>

FUENTE: RENDICIÓN DE CUENTAS DE ENTIDADES DEL SECTOR PÚBLICO 2019

ELAB.: DIRECCIÓN DE ANÁLISIS Y CONSOLIDACIÓN CONTABLE

Como se muestra en el cuadro precedente, durante el 2019 el Programa del Vaso de Leche, alcanzó en su programación el importe de S/ 420 751,4 mil y su ejecución ascendió a S/ 405 652,8 mil.

Asimismo, las entidades que destacan con mayor monto en su programación y ejecución corresponden a las municipalidades del departamento de **Lima** con un presupuesto programado de S/ 121 738,5 mil y un monto ejecutado de S/ 118 069,1 mil, seguido de las municipalidades del departamento de **Cajamarca** con un presupuesto programado de S/ 26 456,3 mil y ejecución de S/ 25 659,4 mil, entre otras entidades de los departamentos.

## Anexos

### Anexos sobre los Indicadores Sociales, 2013-2019

Indicador	2013	2014	2015	2016	2017	2018	2019
<b>Población total (miles de personas)</b>	29 341	29 616	29 964	30 423	30 974	31 562	32 132
<b>Pobreza y Desigualdad</b>							
Porcentaje de la población en situación de Pobreza	24	23	22	21	22	21	20
Urbano	16.1	15.3	14.5	13.9	15.1	14.4	14.6
Rural	48.0	46.0	45.2	43.8	44.4	42.1	40.8
Porcentaje de la población en situación de Pobreza extrema	4.7	4.3	4.1	3.8	3.8	2.8	2.9
Urbano	1.0	1.0	1.0	0.9	1.2	0.8	1.0
Rural	16.0	14.6	13.9	13.2	12.8	10.0	9.8
Brecha de la pobreza total (Porcentaje)	6.2	5.8	5.4	5.0	5.2	4.6	-
Gini del Ingreso promedio PC	-	-	-	-	-	-	-
<b>Condiciones de vida</b>							
Ingreso real promedio per cápita (Nuevos soles a precios de LM 2018)	934	944	946	977	962	999	1 035
Gasto real promedio per cápita mensual, por variación porcentual	711.4	714.5	718.8	733.5	732.4	758.0	785.0
<b>Acceso a Servicios Básicos</b>							
Porcentaje de hogares sin abastecimiento de agua	16.9	14.2	14.3	12.1	11.9	9.6	9.2
Porcentaje de hogares sin acceso a saneamiento básico	22.2	22.2	22.5	21.3	21.0	23.4	25
Porcentaje de hogares sin acceso a alumbrado eléctrico	7.9	7.1	6.1	5.8	5.2	7.2	3.9
<b>Acceso a telecomunicaciones</b>							
Porcentaje de hogares con acceso a Internet	22.1	23.5	23.2	26.4	28.2	33.3	38.8
Porcentaje de hogares con acceso al servicio de TV por cable	33.6	35.9	36.7	37.1	37.4	40.0	38.9
Porcentaje de hogares con acceso al servicio de telefonía fija	28.6	26.9	24.5	23.5	21.9	23.8	20.1
Porcentaje de hogares con al menos un miembro que accede al teléfono Celular	82.0	84.9	87.2	88.9	90.2	90.9	92.6
<b>Empleo</b>							
Población en edad de trabajar (Miles de personas)	22 987	22 669	23 034	23 402	21 940	24 142	24 512
Población Económicamente Activa (Miles de personas)	16 757	16 396	16 498	16 904	16 142	17 463	17 831
PEA ocupada (Miles de personas)	1 610	15 797	15 919	16 197	16 511	16 777	16 937
Tasa de actividad (Porcentaje)	72.9	72.3	71.6	72.2	72.4	72.3	72.7
Tasa de desempleo urbano (Porcentaje)	4.8	4.5	4.4	5.2	5.0	4.8	4.8
<b>Educación</b>							
Porcentaje de niños de 12-14 con primaria completa	84.8	85.7	86.4	88.9	90.1	91.5	-
Porcentaje de adolescentes de 17-19 con secundaria completa	69.2	69.9	72.2	75.7	77.0	78.6	-
<b>Logro educativo de alumnos de 2do Grado de Primaria (Porcentaje de alumnos que logran los aprendizajes del grado- Nivel 2)</b>							
Comprensión lectora	33.0	43.5	49.8	46.4	-	37.8	37.6
Matemáticas	16.8	25.9	26.6	34.1	-	14.7	17.0
<b>Logro educativo de alumnos de 4to Grado de Primaria (Porcentaje de alumnos que logran los aprendizajes del grado- Nivel 2)</b>							
<b>Salud</b>							
Comprensión lectora				31.4	-	34.8	34.5
Matemáticas				25.2	-	30.7	34.0
<b>Logro educativo de alumnos de 2do Grado de Secundaria (Porcentaje de alumnos que logran los aprendizajes del grado- Nivel 2)</b>							
Comprensión lectora			14.7	14.3	-	16.2	14.5
Matemáticas			9.5	11.5	-	14.1	17.7
Proporción de menores de 5 años con desnutrición crónica (OMS)	17.5	14.6	14.4	13.1	12.9	12.2	12.2
Proporción de niños de 6 a 36 meses de edad con anemia	46.4	46.8	43.5	43.6	43.6	43.5	40.1
Tasa de Mortalidad neonatal de los 10 años anteriores a la encuesta (Por cada 1000 nacidos vivos)	12.0	12.0	11.0	a/	10.0	10.0	-
Acceso a SIS (Porcentaje)	35.3	39.0	43.4	46.3	46.8	45.3	

a/ Dato 2004/2006

b/ Dato 2007/2008

c/ En la encuesta se encontró pocos casos (defunciones de menores de un mes), lo que no permitió estimar la tasa de mortalidad neonatal.

Fuente: INEI, MINEDU, MTPE.

## Gasto Público y Social según grandes componentes <sup>1/</sup>

	Ejecución (En Millones de N. Soles)										
	2009	2010	2011	2012	2013	2014	2015	2016	2017	2018	2019 <sup>7/</sup>
<b>Gasto no Financiero del Gobierno General <sup>2/</sup></b>	<b>73 433</b>	<b>83 372</b>	<b>87 864</b>	<b>97 958</b>	<b>111 887</b>	<b>123 546</b>	<b>130 205</b>	<b>131 460</b>	<b>140 513</b>	<b>150 328</b>	<b>151 625</b>
<b>Gasto Social Total</b>	<b>38 122</b>	<b>40 616</b>	<b>42 788</b>	<b>48 869</b>	<b>56 680</b>	<b>64 077</b>	<b>67 132</b>	<b>69 193</b>	<b>80 610</b>	<b>78 076</b>	<b>84 545</b>
1. Gasto Social no previsional <sup>3/</sup>	28 358	30 011	31 149	37 281	43 826	50 711	54 530	55 744	66 329	63 613	67 792
1.1 Gasto Social Básico <sup>4/</sup>	12 139	13 213	14 104	16 381	19 355	21 038	24 606	26 773	32 915	35 809	35 329
1.2 Gasto Social Complementario <sup>5/</sup>	16 218	16 798	17 045	20 901	24 471	29 673	29 924	28 971	33 414	27 804	32 463
2. Gastos Previsionales <sup>6/</sup>	9 764	10 605	11 639	11 587	12 854	13 366	12 602	13 449	14 281	14 464	16 753

1/ Considera una taxonomía del gasto social basada en registros típicos del clasificador funcional programático.

2/ Considera el gasto de los tres niveles de Gobierno: nacional, regional y local.

3/ Incluye gasto de tipo administrativo.

4/ En el marco del Consenso de Oslo, éste se define como los gastos en: Educación básica (Inicial y Primaria), Salud básica, Alimentación y Nutrición y Agua y Saneamiento.

5/ Corresponde al conjunto de actividades y/o proyectos de carácter social que no están considerados dentro del gasto social básico, como, por ejemplo: educación secundaria, educación superior, infraestructura social y productiva, electrificación rural, carreteras rurales, etc.

6/ Considera el gasto previsional de tipo administrativo.

7/ Preliminar.

Fuente: SICON-MEF (MAY-2020)

## Gasto Social No Previsional según función <sup>1/</sup>

	Ejecución (Mill. de N. Soles)							
	2012	2013	2014	2015	2016	2017	2018	2019 <sup>2/</sup>
AGROPECUARIA	1 613	1 763	1 918	2 401	2 166	3 203	3 050	504
AMBIENTE	23	12	19	16	11	11	15	1 848
COMERCIO	10	7	6	0	0	26	37	0
COMUNICACIONES	137	140	110	64	78	51	49	46
CULTURA Y DEPORTE	215	214	251	141	723	336	397	2 597
DEFENSA Y SEGURIDAD NACIONAL	3	8	17	4	6	11	0	2
EDUCACION	14 614	16 897	19 492	22 523	23 984	26 225	26 736	28 844
ENERGIA	845	784	596	543	398	487	538	410
INDUSTRIA	1	5	15	1	0	0	0	0
JUSTICIA	68	94	81	716	94	0	0	0
MINERIA	9	5	8	6	5	6	5	5
ORDEN PUBLICO Y SEGURIDAD	440	714	761	718	343	301	231	754
PESCA	29	57	63	84	27	16	16	15
PLANEAMIENTO, GESTION Y RESERVA DE CONTINGENCIA	408	414	433	300	242	551	462	234
PROTECCION SOCIAL	3 757	4 479	5 534	5 145	5 184	5 813	5 872	6 634
SALUD	8 561	10 139	12 467	12 959	14 866	15 908	17 939	18 771
SANEAMIENTO	3 718	4 057	4 445	3 461	3 615	7 902	4 977	4 515
TRABAJO	107	97	110	100	184	315	190	211
TRANSPORTE	2 174	2 872	2 982	2 848	2 215	3 271	2 450	170
TURISMO	15	14	3	0	1	0	0	2
VIVIENDA Y DESARROLLO URBANO	535	1 053	1 399	2 497	1 602	1 896	648	2 231
<b>TOTAL</b>	<b>37 281</b>	<b>43 826</b>	<b>50 711</b>	<b>54 530</b>	<b>55 744</b>	<b>66 329</b>	<b>63 613</b>	<b>67 792</b>

1/ Incluye gasto administrativo.

2/ Preliminar.

Fuente: SICON-MEF (MAY-2020)

## Gasto Social Básico según función <sup>1/</sup>

	Ejecución (En Millones de N. Soles)										
	2009	2010	2011	2012	2013	2014	2015	2016	2017	2018	2019 <sup>2/</sup>
EDUCACION	5 274	5 409	5 606	6 342	7 690	7 985	8 340	8 862	9 869	11 593	11 980
PROTECCION SOCIAL	1 631	1 847	1 846	1 944	2 785	3 057	4 107	4 233	4 507	5 674	4 730
SALUD	2 966	3 299	3 608	4 360	4 813	5 535	8 702	10 066	10 687	13 707	14 170
SANEAMIENTO	2 269	2 657	3 044	3 734	4 067	4 462	3 457	3 612	7 853	4 835	4 449
<b>TOTAL</b>	<b>12 139</b>	<b>13 213</b>	<b>14 104</b>	<b>16 381</b>	<b>19 355</b>	<b>21 038</b>	<b>24 606</b>	<b>26 773</b>	<b>32 915</b>	<b>35 809</b>	<b>35 329</b>

1/ Incluye gasto básico administrativo

2/ Preliminar.

Fuente: SICON-MEF (MAY-2020)

### Gasto Social Complementario Según Función <sup>1/</sup>

	Ejecución (Mill.de N. Soles)							
	2012	2013	2014	2015	2016	2017	2018	2019 2/
AGROPECUARIA	1 608	1 760	1 913	2 401	2 166	3 203	3 050	504
AMBIENTE	23	12	18	16	11	11	15	1 848
COMERCIO	10	7	6	0	0	26	37	0
COMUNICACIONES	137	140	110	64	78	51	49	46
CULTURA Y DEPORTE	213	214	250	141	723	336	397	2 597
DEFENSA Y SEGURIDAD NACIONAL	3	8	17	4	6	11	0	2
EDUCACION	8 274	9 207	11 508	14 183	15 121	16 357	15 142	16 863
ENERGIA	845	783	596	543	398	487	538	410
INDUSTRIA	1	5	15	1	0	0	0	0
JUSTICIA	68	94	81	716	94	0	0	0
MINERIA	9	5	8	6	5	6	5	5
ORDEN PUBLICO Y SEGURIDAD	440	714	752	718	343	301	231	754
PESCA	29	57	63	84	27	16	16	15
PLANEAMIENTO, GESTION Y RESERVA DE CONTINGENCIA	398	408	429	300	242	551	462	234
PREVISIÓN SOCIAL	0	0	0	0	0	0	0	0
PROTECCION SOCIAL	1 812	1 693	2 477	1 039	950	1 306	199	1 904
SALUD	4 201	5 327	6 933	4 257	4 801	5 221	4 232	4 601
SANEAMIENTO	3	2	5	5	4	50	142	66
TRABAJO	107	97	109	100	184	315	190	211
TRANSPORTE	2 173	2 872	2 982	2 848	2 215	3 271	2 450	170
TURISMO	15	14	3	0	1	0	0	2
VIVIENDA Y DESARROLLO URBANO	532	1 052	1 396	2 497	1 602	1 896	648	2 231
<b>TOTAL</b>	<b>20 901</b>	<b>24 471</b>	<b>29 673</b>	<b>29 924</b>	<b>28 971</b>	<b>33 414</b>	<b>27 804</b>	<b>32 463</b>

1/ Incluye gastos administrativos.

2/ Preliminar.

Fuente: SICON-MEF (MAY-2020)

### Gasto Social Total Según Función <sup>1/</sup>

	Ejecución (Mill.de N. Soles)							
	2012	2013	2014	2015	2016	2017	2018	2019 2/
AGROPECUARIA	1 613	1 763	1 918	2 401	2 166	3 203	3 050	504
AMBIENTE	23	12	19	16	11	11	15	1 848
COMERCIO	10	7	6	0	0	26	37	0
COMUNICACIONES	137	140	110	64	78	51	49	46
CULTURA Y DEPORTE	215	214	251	141	723	336	397	2 597
DEFENSA Y SEGURIDAD NACIONAL	3	8	17	4	6	11	0	2
EDUCACION	14 614	16 897	19 493	22 523	23 984	26 225	26 736	28 844
ENERGIA	845	784	674	543	398	487	538	410
INDUSTRIA	1	5	15	1	0	0	0	0
JUSTICIA	68	94	81	716	94	0	0	0
MINERIA	9	11	13	6	5	6	5	5
ORDEN PUBLICO Y SEGURIDAD	440	714	761	718	343	301	231	754
PESCA	29	57	63	84	27	16	16	15
PLANEAMIENTO, GESTION Y RESERVA DE CONTINGENCIA	408	414	433	300	242	551	462	234
PREVISIÓN SOCIAL	11 588	12 849	13 284	12 602	13 449	14 281	14 464	16 753
PROTECCION SOCIAL	3 757	4 478	5 534	5 145	5 184	5 813	5 872	6 634
SALUD	8 561	10 139	12 467	12 959	14 866	15 908	17 939	18 771
SANEAMIENTO	3 718	4 057	4 445	3 461	3 615	7 902	4 977	4 515
TRABAJO	107	97	110	100	184	315	190	211
TRANSPORTE	2 174	2 872	2 982	2 848	2 215	3 271	2 450	170
TURISMO	15	14	3	0	1	0	0	2
VIVIENDA Y DESARROLLO URBANO	535	1 053	1 399	2 497	1 602	1 896	648	2 231
<b>TOTAL</b>	<b>48 869</b>	<b>56 680</b>	<b>64 077</b>	<b>67 132</b>	<b>69 193</b>	<b>80 610</b>	<b>78 076</b>	<b>84 545</b>

1/ Incluye gastos administrativos.

2/ Preliminar.

Fuente: SICON-MEF (MAY-2020)

**Presupuesto Ejecutado por el Gobierno General en Reducción de Pobreza, Extrema Pobreza Y  
Programas de Inclusión Social: 2009 – 2019**  
(En Millones De Nuevos Soles)

	2 009	2 010	2 011	2 012	2 013	2 014	2 015	2 016	2 017	2 018	2019 /1
<b>I EDUCACIÓN/SALUD</b>	<b>18 125</b>	<b>18 839</b>	<b>20 402</b>	<b>23 992</b>	<b>26 642</b>	<b>31 124</b>	<b>35 340</b>	<b>38 615</b>	<b>42 022</b>	<b>44 056</b>	<b>47 871</b>
EDUCACION 2/	11 010	11 293	11 960	13 688	15 523	17 132	20 267	22 532	23 953	25 418	29 087
SALUD 2/	7 114	7 546	8 442	10 304	11 119	13 992	15 073	16 082	18 069	18 638	18 783
<b>II. PROGRAMA POBREZA Y EXTREMA POBREZA</b>	<b>7 376</b>	<b>7 716</b>	<b>7 655</b>	<b>8 342</b>	<b>10 565</b>	<b>12 815</b>	<b>11 418</b>	<b>11 296</b>	<b>16 005</b>	<b>12 547</b>	<b>14 344</b>
EDUCACION	120	141	246	202	230	483	812	897	865	656	611
SALUD	471	533	642	703	1 215	1 504	301	1 586	1 747	2 214	2 804
AGRICULTURA	313	142	134	136	295	355	455	442	722	481	323
ECOLOGIA Y FINANZAS	14	9	4	5	3	-	-	-	-	-	-
ENERGIA Y MINAS 3/	638	765	680	666	552	440	417	257	362	376	385
TRANSPORTES Y COMUNICACIONES 3/	744	703	569	767	927	895	565	224	109	327	50
M VIVIENDA, CONSTRUCCION Y SANEAMIENTO 3/	1 220	1 293	1 458	1 535	2 005	2 029	2 563	1 564	5 018	2 137	2 232
PROGRAMA NACIONAL DE INFRAESTRUCTURA EDUCATIVA Y SALUD	627	659	890	508	445	1 113	1 573	1 268	1 735	1 054	1 549
ORGANISMO DE FORMALIZACION DE LA PROP. INFORMAL	110	110	78	73	125	119	68	154	81	62	0
MINISTERIO DE LA MUJER Y POBLACIONES VULNERABLES 4/	84	113	124	146	169	189	198	209	265	323	733
GOB. LOCALES (PROGRAMAS DESCENTRALIZADOS) 5/	836	576	589	600	598	599	615	621	614	617	613
TRABAJO Y PROMOCION DEL EMPLEO	153	212	117	199	132	200	154	390	406	237	321
MINISTERIO DE DESARROLLO E INCLUSION SOCIAL 6/	1 611	1 870	1 686	2 371	2 956	3 874	3 698	3 685	4 080	4 063	4 724
OTROS GASTOS PARA POBREZA Y POBREZA EXTREMA	436	588	437	431	913	1 017	-	-	-	-	-
<b>III. OTROS GASTOS SOCIALES 7/</b>	<b>2 857</b>	<b>3 456</b>	<b>3 092</b>	<b>4 947</b>	<b>6 619</b>	<b>6 773</b>	<b>7 772</b>	<b>5 833</b>	<b>8 302</b>	<b>7 009</b>	<b>5 576</b>
<b>Memo</b>											
GASTO SOCIAL BÁSICO (SEGÚN FUNCIÓN)	12 139	13 213	14 104	16 381	19 355	21 038	24 606	26 773	32 915	35 809	35 329
GASTO SOCIAL COMPLEMENTARIO	16 218	16 798	17 045	20 901	24 471	29 673	29 924	28 971	33 414	27 804	32 463
GASTOS PREVISIONALES 8/	9 764	10 605	11 639	11 587	12 854	13 366	12 602	13 449	14 281	14 464	16 753
<b>GASTO SOCIAL TOTAL (CON OBLIGAC.PREVIS.)</b>	<b>38 122</b>	<b>40 616</b>	<b>42 788</b>	<b>48 869</b>	<b>56 680</b>	<b>64 077</b>	<b>67 132</b>	<b>69 193</b>	<b>80 610</b>	<b>78 076</b>	<b>84 545</b>
<b>GASTO SOCIAL TOTAL (SIN OBLIGAC.PREVIS.) (I+II+III)</b>	<b>28 358</b>	<b>30 011</b>	<b>31 149</b>	<b>37 281</b>	<b>43 826</b>	<b>50 711</b>	<b>54 530</b>	<b>55 744</b>	<b>66 329</b>	<b>63 613</b>	<b>67 792</b>

1/ Preliminar.

2/ Corresponde a la función Educación, Cultura, Salud y Saneamiento (sólo lo que se considera gasto social) menos los programas de extrema pobreza respectivos. No incluye su gasto previsional.

3/ Incluye actividades ejecutadas por los gobiernos regionales.

4/ Excluye obligaciones previsionales. Antes del 2004 estos programas constituían pliegos presupuestales del Sector Mujer y Desarrollo Social. A partir del 2004 pasaron a ser unidades ejecutoras del Pliego Ministerio de la Mujer y Desarrollo Social - MIMDES (hoy Ministerio de la Mujer y Poblaciones Vulnerables - MIMP).

5/ Comprende transferencias a gobiernos locales acreditados por: Comedores, Alimentos por Trabajo y Hogares y Albergues; Infraestructura Social y Productiva.

6/ Incluye:

El Programa JUNTOS estuvo a cargo de la Presidencia del Consejo de Ministros - PCM desde su creación (2005) hasta la publicación de la Ley Nº 29792, Ley de creación, organización y funcionamiento del Ministerio de Desarrollo e Inclusión Social, en el cual se encuentra funcionalmente desde enero de 2012.

El Programa Pensión 65 creado por Decreto Supremo Nº 081-2011-PCM, absorbió al ex Programa Piloto de Asistencia Solidaria "Gratitud", creado en el 2010, a cargo del ex MIMDES (hoy MIMP). Desde enero de 2012 se encuentra funcionalmente en el Ministerio de Desarrollo e Inclusión Social - MIDIS.

Los Programas Fondo Nacional de Compensación y Desarrollo Social; y el Programa Nacional de Asistencia Alimentaria fueron absorbidos por el Ministerio de Desarrollo e Inclusión Social con la Ley Nº 29792, Ley de creación, organización y funcionamiento de dicho Ministerio. Antes de esa fecha estuvieron a cargo del ex MIMDES (hoy MIMP). Con Decreto Supremo Nº 007-2012-MIDIS, se declaró en extinción el PRONAA, hasta el 31/12/2012.

El programa Nacional de Alimentación Escolar - Qali Warma creado con Decreto Supremo Nº 008-2012-MIDIS como programa social del Ministerio de Desarrollo e Inclusión Social - MIDIS.

7/ Incluye resto del gasto social de los tres niveles de gobierno: nacional, regional y local.

8/ Comprende obligaciones previsionales, así como los gastos administrativos asociados a los mismos.

Fuente SICON- MEF (MAY-2020).

## Principales Programas Sociales

Principales programas sociales	2010	2011	2012	2013	2014	2015	2016	2017	2018	2019 1/
Seguro Integral de Salud - SIS	503	563	603	1 111	1 392	204	1 551	1 747	2 214	2 804
Programa Nacional de Alimentación Escolar Qali Warma - MIDIS 2/	631	343	321	1 093	976	1 217	1 397	1 461	1 552	1 532
Programa de Saneamiento Urbano - Rural 3/	966	1 414	1 807	2 667	2 812	857	556	3 478	1 156	1 199
Programa Nacional de Infraestructura Educativa - PRONIED 4/	680	1 113	1 527	1 286	1 930	1 573	1 268	1 735	1 054	1 549
Programa Nacional de Apoyo Directo mas Pobres - JUNTOS	613	627	725	891	1 091	1 067	979	1 039	968	917
Programa Nacional de Asistencia Solidaria - Pensión 65	1	24	257	451	669	762	801	882	863	867
Programa de Desarrollo Productivo Agrario Rural - AGROURAL	142	134	136	295	355	455	442	722	481	323
Programa Vaso de Leche 5/	390	398	406	403	403	403	403	402	411	406
MEM - Direccion General de Electrificación Rural	629	504	393	415	329	353	234	330	371	295
Programa Nacional Cuna Mas 6/	73	78	169	181	255	292	334	369	370	445
Proyectos de infraestructura social y productiva (de FONCODES)	305	155	636	339	883	363	175	344	309	962
Programa contra la violencia familiar y sexual - PNCVFS	24	28	42	60	76	83	91	139	177	308
Programa Nacional de Empleo Juvenil "Jóvenes a la Obra"	60	43	57	44	52	54	28	41	154	44
Programa Integral Nacional para el Bienestar Familiar- INABIF	106	113	122	116	118	120	124	132	146	425
Programa para la Generación de Empleo Social Inclusivo "Trabaja Perú"	151	74	142	88	148	19	82	210	83	277
Fondo de Inversión en Telecomunicaciones - FITEL	95	140	107	94	81	43	67	44	35	45
MTC- Provias Descentralizado	221	175	228	246	331	287	0	0	259	4
Programa Techo Propio	332	258	262	447	614	1 468	727	973	0	0
Programa de Movilización Nacional para la Alfabetización 7/	140	245	80	13	1	0	0	0	0	0
Programa de Complementación Alimentaria - PCA	133	138	130	130	134	52	0	0	0	0
Programa Integral de Mejoramiento de Barrios y Pueblos - PIMBP 8/	128	524	719	565	710	9	28	12	0	0
Programa de alimentación y nutrición para el paciente ambulatorio con tuberculosis y familia - PANTBC	10	10	6	7	6	4	5	0	0	0
Programa Beca 18	0	1	121	217	482	812	897	865	0	0
<b>TOTAL</b>	<b>6 313</b>	<b>7 102</b>	<b>8 995</b>	<b>11 160</b>	<b>13 848</b>	<b>10 497</b>	<b>10 187</b>	<b>14 926</b>	<b>10 605</b>	<b>12 403</b>

1/ Preliminar.

2/ Del año 2011 hacia atrás considera montos de Actividad Niños y Niñas en edad Escolar y Pre Escolar atendidos con raciones fortificadas del ex Programa Integral de Nutrición (PIN), del desaparecido PRONAA.

3/ Ex Agua Para Todos. Ejecución 2010, 2011, 2012, 2013, 2014, 2015, 2016, 2017 y 2018 incluye transferencia de partidas a gobiernos regionales y locales. Actualmente ha sido reemplazado por los programas 0082 - Programa Nacional de Saneamiento Urbano y 0083 - Programa Nacional de Saneamiento Rural.

4/ Considera transferencia de partidas a gobiernos regionales y locales.

5/ Considera toda fuente de financiamiento.

6/ Creado sobre la base del Programa Nacional Wawa Wasi.

7/ El artículo 4º del D.S. 006-2012-ED establece que dicho Programa pasa a constituir la Dirección de Alfabetización, a cargo de la Dirección General de Educación Básica Alternativa del MINEDU.

8/ Resulta de la fusión de los programas Mejorando Mi Pueblo, Mejoramiento Integral de Mi Barrio, La Calle de Mi Barrio, entre otros.

Incluye transferencias de partidas a gobiernos regionales y locales. Actualmente ha sido reemplazado por el programa 0146- Acceso de las familias a viviendas y entorno urbano adecuado.

Fuente: SICON-MEF (MAYO-2020).