



2014

Reporte de Seguimiento de Progreso

Indicadores de los Programas Presupuestales

El documento presenta la información sobre el progreso de los Indicadores de los Programas Presupuestales al mes de Diciembre del año 2014.

Lima, agosto de 2015

Avance al 2014

Reporte de Progreso en la obtención de Resultados de los Programas Presupuestales iniciados en el 2008 – 2014:

- **0030 Reducción de delitos y faltas que afectan la Seguridad Ciudadana**
- **0110 Fiscalización Aduanera**

Título: Reporte de progreso en la obtención de resultados de los Programas Presupuestales iniciados el 2008 – 2014: Resultados 2014

Con el presente documento, el Ministerio de Economía y Finanzas informa sobre el progreso en los Programas Presupuestales iniciados durante los años 2009 y 2014

© Ministerio de Economía y Finanzas – Dirección General de Presupuesto Público

Jr. Junín 319, Cercado de Lima.

Página web: [http:// www.mef.gob.pe](http://www.mef.gob.pe)

Presupuesto por Resultados

Presentación

Contar con una gestión pública que, con criterios de efectividad, alcance mejoras significativas en el bienestar ciudadano, es un objetivo que el Estado busca lograr permanentemente. Para el cumplimiento de dicho objetivo, es fundamental disponer de información confiable y oportuna, asociada a los resultados de la asignación y ejecución del gasto público, que permita una óptima toma de decisiones.

En esta perspectiva, la Dirección General de Presupuesto Público (DGPP) del Ministerio de Economía y Finanzas (MEF), en el marco de la reforma del Presupuesto por Resultados (PpR), realiza acciones específicas del seguimiento de los indicadores de resultado y productos de los Programas Presupuestales, que permita contar con información adecuada para las decisiones de asignación y ejecución del gasto público.

El Seguimiento, como uno de los instrumentos del PpR, tiene por objetivo proveer de información oportuna, en torno a la ejecución financiera, el logro de metas de ejecución física y la evolución de los resultados obtenidos, a fin de promover una mejora en la gestión presupuestal del Sector Público. Todo ello se realiza siguiendo criterios de pertinencia y bajo estándares de transparencia y replicabilidad.

En particular, respecto al seguimiento del desempeño, en años previos, se publicó y difundió los Reportes de Línea de Base y de Progreso de diversos Programas Presupuestales. Con los primeros, se hizo una primera medición de la línea base de los indicadores de desempeño de un conjunto de Programas Presupuestales, a fin de medir, posteriormente, los avances en sus desempeños y así tener elementos necesarios para la adecuada toma de decisiones. A través de los segundos, se hace la medición del avance en los desempeños de los Programas Presupuestales.

En esta oportunidad, se presenta el “Reporte de Progreso de los Indicadores de Desempeño de Resultados y Productos de los Programas Presupuestales: Año 2014”, que reporta los valores de los indicadores de resultados y productos de los Programas Presupuestales hasta el año 2014. Este documento provee información valiosa sobre el desempeño de los programas para todos los actores involucrados e interesados en el logro de resultados claves a favor de la población. Cabe mencionar que la publicación de los Reportes de Progreso en su versión física incluye los principales Programas Presupuestales. Adicionalmente, en el portal institucional del MEF se encuentra el aplicativo Resulta, que contiene mayor información y herramientas de análisis.

Esperamos que este documento permita a los actores públicos y privados, así como a la sociedad civil en general, conocer los avances y las necesidades de mejoras en el desempeño de las entidades públicas involucradas, cuando los resultados no se están logrando, a fin de conseguir el principal objetivo: mejorar las condiciones y calidad de vida de nuestra población.

Dirección General de Presupuesto Público

Ministerio de Economía y Finanzas

Resumen Ejecutivo

Este documento presenta los resultados correspondientes al progreso, a nivel nacional y departamental, de los indicadores de resultado específico asociados a los Programas Presupuestales (PP) iniciados en los años 2008 – 2014.

Reducción de delitos y faltas que afectan la Seguridad Ciudadana

El indicador de Resultado Específico, Tasa de victimización por personas, mantiene una tendencia decreciente desde el año 2010. Entre el año 2013 y el año 2014, este evidenció un cambio significativo al disminuir en -5,7 pp, pasando de 38,8% a 33,1%.

Asimismo, el indicador Porcentaje de viviendas urbanas afectadas de las principales ciudades, por

robo y/o intento de robo ocurridos en los últimos 12 meses, también mantiene una tendencia decreciente desde el año 2011. Entre el año 2013 y el año 2014, evidenció un cambio significativo, al disminuir en -3,8 pp, pasando de 16,1% a 12,3%.

Sin embargo, el Porcentaje de la población de las principales ciudades víctima de algún delito cometido con arma de fuego en los últimos doce meses ha aumentado entre los años 2013 y

2014 en 1,2 pp, de 7,4% a 8,7%.

Fiscalización Aduanera

El Resultado Específico, es decir, Reducir el fraude aduanero, medido a través del indicador Nivel de ajuste tributario por control aduanero evidenció una tendencia creciente desde el año 2009 hasta el año 2013; sin embargo, este indicador presentó una disminución en -2,2 pp, al pasar de 9,4% a 7,2% entre 2013 y 2014.

**Reducción de delitos y faltas que afectan la Seguridad
Ciudadana**

Matriz de Indicadores del Programa Presupuestal Reducción de Delitos y Faltas que Afectan la Seguridad Ciudadana

Objetivos		Datos del Indicador			
Código SIAF	Descripción	Nombre del Indicador	Unidad de Medida	Fuente de Datos	Valor Estimado
Resultado Especifico					
0030	Reducción de los delitos y faltas que afectan la seguridad ciudadana	Porcentaje de la población de las principales ciudades, víctima de algún delito cometido con arma de fuego en los últimos 12 meses	Porcentaje	Encuesta Nacional de Programas Estratégicos	Disponible
		Porcentaje de viviendas urbanas afectadas de las principales ciudades, por robo y/o intento de robo ocurridos en los últimos 12 meses	Porcentaje	Encuesta Nacional de Programas Estratégicos	Disponible
		Porcentaje de viviendas urbanas afectadas por robo en los últimos doce meses	Porcentaje	Encuesta Nacional de Programas Estratégicos	No Disponible
		Tasa de delitos por cada 100 mil habitantes	Casos por 100,000	Policía Nacional del Perú	No Disponible
		Tasa de faltas por cada 100 mil habitantes	Casos por 100,000	Policía Nacional del Perú	No Disponible
		Tasa de homicidios por 100 mil habitantes	Casos por 100,000	Policía Nacional del Perú	Disponible
		Tasa de victimización por personas	Porcentaje	Encuesta Nacional de Programas Estratégicos	Disponible
Producto					
3000355	Patrullaje por sector	Porcentaje de sectores (km2) patrullados	Porcentaje	Policía Nacional del Perú	No Disponible
3000356	Comunidad organizada a favor de la seguridad ciudadana	Porcentaje de municipios que ejecutan acciones de seguridad ciudadana	Porcentaje	Registros de la ST-CONASEC	No Disponible
3000520	Comisarias con las condiciones básicas para el servicio a la comunidad	Porcentaje de comisarias con disponibilidad de servicios básicos adecuados	Porcentaje	Censo Nacional de Comisarias	Disponible
		Porcentaje de comisarias con infraestructura adecuada y en buen estado	Porcentaje	Censo Nacional de Comisarias	No Disponible
3000521	Intervenciones policiales para reducir los delitos y faltas	Porcentaje de intervenciones policiales ejecutadas	Porcentaje	Policía Nacional del Perú	No Disponible
3000522	Sub unidades especializadas con las condiciones básicas para intervenciones policiales	Porcentaje de sub-unidades especializadas con infraestructura adecuada y en buen estado	Porcentaje	Policía Nacional del Perú	No Disponible

Progreso en los Principales Indicadores del Programa Reducción de Delitos y Faltas que Afectan la Seguridad Ciudadana.

Descripción	Nombre del Indicador	2010	2011	2012	2013	2014	Diferencia 2014/2013
Resultado Especifico							
Reducción de los delitos y faltas que afectan la seguridad ciudadana	Porcentaje de la población de las principales ciudades, víctima de algún delito cometido con arma de fuego en los últimos 12 meses	n.d.	5,9	6,4	7,4	8,7	1,2 ** ↑
	Porcentaje de viviendas urbanas afectadas de las principales ciudades, por robo y/o intento de robo ocurridos en los últimos 12 meses	n.d.	20,3	17,3	16,1	12,3	-3,8 ** ↓
	Tasa de victimización por personas	47,5	43,4	39,4	38,8	33,1	-5,7 ** ↓

a/ Tiene únicamente valor referencial por presentar un coeficiente de variación mayor al 15%.

(-) Ausencia de casos que cumplan con las condiciones del indicador construido.

(*) Variación estadísticamente significativa a un nivel de significancia del 10%.

(**) Variación estadísticamente significativa a un nivel de significancia del 5%.

n.d. No disponible

Progreso en los Principales Indicadores del Programa Reducción de Delitos y Faltas que Afectan la Seguridad Ciudadana, a nivel de ámbito geográfico y regiones naturales.

		Producto				
		Porcentaje de comisarias con disponibilidad de servicios básicos adecuados				
		2011	2012	2013	2014	Diferencia 2014/2013
Nacional						
Total						
	Perú	57,9	53,8	55,7	61,6	5,9 ↑
Región						
Total						
	Costa	n.d.	n.d.	n.d.	64,5	
	Selva	n.d.	n.d.	n.d.	45,1	
	Sierra	n.d.	n.d.	n.d.	65,3	

a/ Tiene únicamente valor referencial por presentar un coeficiente de variación mayor al 15% .

(-) Ausencia de casos que cumplan con las condiciones del indicador construido.

(*) Variación estadísticamente significativa a un nivel de significancia del 10% .

(**) Variación estadísticamente significativa a un nivel de significancia del 5% .

n.d. No disponible

Progreso en los Principales Indicadores del Programa Reducción de Delitos y Faltas que Afectan la Seguridad Ciudadana, a nivel de departamentos.

		Producto					
		Porcentaje de comisarias con disponibilidad de servicios básicos adecuados					
		2011	2012	2013	2014	Diferencia 2014/2013	
Ciudad							
Total							
	Lima Metropolitana	90,7	87,0	89,6	n.d.		
Departamento							
Total							
	Amazonas	63,5	39,2	28,3	45,3	17,0	↑
	Áncash	54,4	51,2	62,0	60,5	-1,5	↓
	Apurímac	79,3	69,4	76,5	61,5	-14,9	↓
	Arequipa	72,6	62,3	62,6	66,4	3,8	↑
	Ayacucho	69,0	n.d.	n.d.	82,7		
	Cajamarca	60,5	62,0	64,8	55,6	-9,2	↓
	Callao	n.d.	n.d.	n.d.	71,4		
	Cusco	72,4	77,9	76,8	71,6	-5,3	↓
	Huancavelica	79,2	57,5	56,1	60,5	4,4	↑
	Huánuco	53,6	64,3	48,6	63,2	14,5	↑
	Ica	40,3	n.d.	37,5	55,0	17,5	↑
	Junín	72,0	68,2	53,5	69,0	15,6	↑
	La Libertad	14,0	n.d.	13,8	56,3	42,5	↑
	Lambayeque	47,5	31,4	37,7	67,9	30,2	↑
	Lima	n.d.	n.d.	n.d.	73,7		
	Lima Provincia	73,1	47,2	71,9	n.d.		
	Loreto	12,8	9,5	14,0	18,6	4,7	↑
	Madre de Dios	83,3	58,3	53,8	n.d.		
	Moquegua	45,5	86,4	73,9	70,8	-3,1	↓
	Pasco	57,7	n.d.	n.d.	48,1		
	Piura	28,1	29,4	34,9	53,5	18,6	↑
	Puno	43,9	30,9	28,6	32,4	3,8	↑
	San Martín	57,0	61,4	71,7	56,3	-15,5	↓
	Tacna	48,4	51,6	46,7	66,7	20,0	↑
	Tumbes	61,1	44,4	77,8	83,3	5,6	↑
	Ucayali	n.d.	37,5	47,1	41,2	-5,9	↓
Urbano							
	Callao	n.d.	n.d.	76,2	n.d.		

a/ Tiene únicamente valor referencial por presentar un coeficiente de variación mayor al 15% .

(-) Ausencia de casos que cumplan con las condiciones del indicador construido.

(*) Variación estadísticamente significativa a un nivel de significancia del 10% .

(**) Variación estadísticamente significativa a un nivel de significancia del 5% .

n.d. No disponible

Indicador: Porcentaje de viviendas urbanas afectadas de las principales ciudades, por robo y/o intento de robo ocurridos en los últimos 12 meses

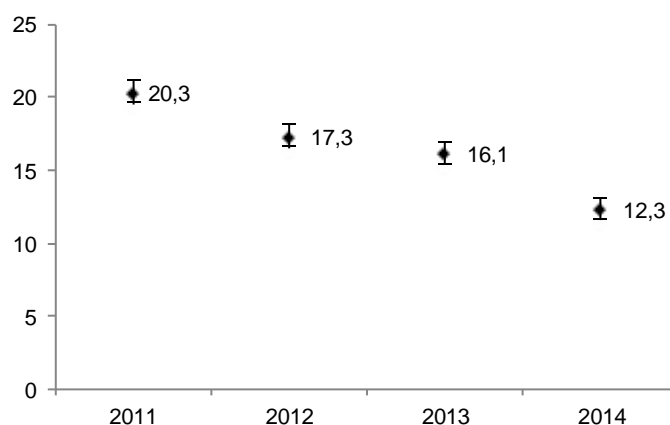
Resultado Específico: *Reducción de los delitos y faltas que afectan la seguridad ciudadana*

Unidad de medida: *Porcentaje*

A nivel nacional:

El análisis de los resultados evidencia cambio significativo entre el año 2013 y el año 2014. El valor estimado del indicador disminuyó en -3,8 unidades, es decir, pasó de 16,1 a 12,3.

Porcentaje de viviendas urbanas afectadas de las principales ciudades, por robo y/o intento de robo ocurridos en los últimos 12 meses



Fuente: Encuesta Nacional de Programas Estratégicos

En tanto, según región natural los resultados evidencian cambio no significativo en la región Costa, cambio no significativo en la región Selva, y cambio no significativo en la región Sierra, durante el mismo periodo.

**Porcentaje de viviendas urbanas afectadas de las principales ciudades, por robo y/o intento de robo ocurridos en los últimos 12 meses
(Porcentaje)**

	2011	2012	2013	2014	Diferencia 2014/2013
Nacional					
Urbano					
Perú	20,3	17,3	16,1	12,3	-3,8 ** ↓
Región					
Urbano					
Costa	19,5	n.d.	14,7	n.d.	
Selva	n.d.	30,2	30,6	n.d.	
Sierra	20,4	18,4	17,5	n.d.	

a/ Tiene únicamente valor referencial por presentar un coeficiente de variación mayor al 15% .

(-) Ausencia de casos que cumplan con las condiciones del indicador construido.

(*) Variación estadísticamente significativa a un nivel de significancia del 10% .

(**) Variación estadísticamente significativa a un nivel de significancia del 5% .

n.d. No disponible

Fuente: Encuesta Nacional de Programas Estratégicos

A nivel departamental:

El análisis de los resultados resalta el cambio significativo del valor estimado del indicador en Pucallpa, donde disminuyó en-11,9 unidades (pasó de 36,9 a 24,9).

En general, el valor estimado del indicador disminuyó en Abancay, Arequipa Ciudad, Ayacucho Ciudad, Cajamarca Ciudad, Callao Ciudad, Chachapoyas, Chiclayo, Cusco Ciudad, Huancavelica Ciudad, Huancayo, Huánuco Ciudad, Huaraz, Lima Metropolitana, Moquegua Ciudad, Moyobamba, Piura Ciudad, Pucallpa, Puerto Maldonado, Puno Ciudad, Tacna Ciudad, Tarapoto, Tumbes Ciudad, mientras el resto de los resultados no presentan cambios estadísticamente significativos durante dicho periodo.

Porcentaje de viviendas urbanas afectadas de las principales ciudades, por robo y/o intento de robo ocurridos en los últimos 12 meses (Porcentaje)

	2011	2012	2013	2014	Diferencia 2014/2013
Ciudad					
Urbano					
Abancay	n.d.	21,2	23,0	15,9	-7,1 ** ↓
Arequipa Ciudad	18,8	n.d.	16,4	11,0	-5,4 ** ↓
Ayacucho Ciudad	23,1	19,1	18,4	10,3	-8,1 ** ↓
Cajamarca Ciudad	20,5	18,3	21,5	13,3	-8,2 ** ↓
Callao Ciudad	17,9	15,7	14,8	9,8	-4,9 ** ↓
Chachapoyas	n.d.	11,4 a/	14,0	9,2 a/	-4,7 ** ↓
Chiclayo	24,3	18,1	18,8	10,6	-8,2 ** ↓
Chimbote	20,7	22,4	20,2	18,7	-1,5
Cusco Ciudad	18,9	n.d.	15,4	10,9	-4,5 ** ↓
Huancavelica Ciudad	20,6	17,7	18,3	14,3	-4,1 ** ↓
Huancayo	21,6	18,4	19,4	13,4	-6,1 ** ↓
Huánuco Ciudad	n.d.	20,1	19,7	16,1	-3,6 * ↓
Huaraz	20,1	n.d.	17,5	13,7 a/	-3,9 * ↓
Ica Ciudad	n.d.	24,7	16,4	14,6	-1,8
Iquitos	33,8	33,7	32,6	31,0	-1,6
Juliaca	20,2	17,6 a/	16,5	13,8	-2,6
Lima Metropolitana	18,2	n.d.	13,5	10,6	-2,9 ** ↓
Moquegua Ciudad	17,3	17,4	14,7	11,9	-2,8 * ↓
Moyobamba	22,8	24,6	20,5	16,3	-4,2 * ↓
Pasco Ciudad	n.d.	12,1	12,7	10,0 a/	-2,7
Piura Ciudad	26,6	21,8	20,7	14,1	-6,6 ** ↓
Pucallpa	37,6	36,2	36,9	24,9	-11,9 ** ↓
Puerto Maldonado	24,4	24,9	28,1	22,8	-5,3 ** ↓
Puno Ciudad	22,5	22,9	18,5	12,7 a/	-5,8 ** ↓
Tacna Ciudad	23,1	n.d.	16,3	11,8	-4,5 ** ↓
Tarapoto	16,5	13,4	17,5	11,2	-6,3 ** ↓
Trujillo	n.d.	15,7	18,5	16,7	-1,8
Tumbes Ciudad	19,5	18,9	19,5	14,9	-4,6 ** ↓
Departamento					
Urbano					
Amazonas	n.d.	n.d.	14,9	n.d.	
Áncash	n.d.	n.d.	18,7	n.d.	
Apurímac	n.d.	n.d.	17,6	n.d.	
Arequipa	n.d.	n.d.	16,0	n.d.	
Ayacucho	n.d.	n.d.	15,7	n.d.	
Cajamarca	n.d.	n.d.	16,3	n.d.	

Callao	n.d.	n.d.	14,8	n.d.
Cusco	n.d.	n.d.	14,6	n.d.
Huancavelica	n.d.	n.d.	16,3	n.d.
Huánuco	n.d.	n.d.	17,2	n.d.
Ica	n.d.	n.d.	18,2	n.d.
Junín	n.d.	n.d.	19,4	n.d.
La Libertad	n.d.	n.d.	16,2	n.d.
Lambayeque	n.d.	n.d.	16,5	n.d.
Lima	n.d.	n.d.	13,6	n.d.
Loreto	n.d.	n.d.	31,1	n.d.
Madre de Dios	n.d.	n.d.	26,0	n.d.
Moquegua	n.d.	n.d.	17,3	n.d.
Pasco	n.d.	n.d.	11,6	n.d.
Piura	n.d.	n.d.	16,2	n.d.
Puno	n.d.	n.d.	14,4	n.d.
San Martín	n.d.	n.d.	17,8	n.d.
Tacna	n.d.	n.d.	16,0	n.d.
Tumbes	n.d.	n.d.	16,2	n.d.
Ucayali	n.d.	n.d.	35,5	n.d.

a/ Tiene únicamente valor referencial por presentar un coeficiente de variación mayor al 15% .

(-) Ausencia de casos que cumplan con las condiciones del indicador construido.

(*) Variación estadísticamente significativa a un nivel de significancia del 10% .

(**) Variación estadísticamente significativa a un nivel de significancia del 5% .

n.d. No disponible

Fuente: Encuesta Nacional de Programas Estratégicos

Indicador: Tasa de homicidios por 100 mil habitantes

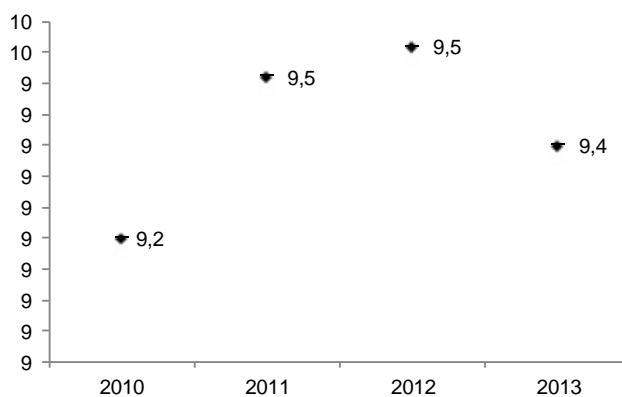
Resultado Específico: Reducción de los delitos y faltas que afectan la seguridad ciudadana

Unidad de medida: Casos por 100,000

A nivel nacional:

El análisis de los resultados evidencia cambio significativo entre el año 2012 y el año 2013. El valor estimado del indicador disminuyó en -0,2 unidades, es decir, pasó de 9,5 a 9,4.

Tasa de homicidios por 100 mil habitantes



Fuente: Policía Nacional del Perú

Tasa de homicidios por 100 mil habitantes (Casos por 100,000)

	2010	2011	2012	2013	Diferencia 2013/2012
Nacional					
Total					
Perú	9,2	9,5	9,5	9,4	-0,2 ↓

Información generada a partir de censos o registros administrativos

Fuente: Policía Nacional del Perú

A nivel departamental:

Estas estimaciones no están disponibles.

Indicador: Tasa de victimización por personas

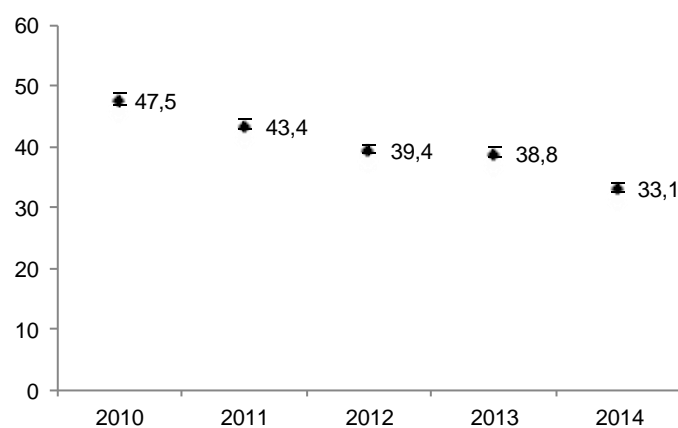
Resultado Específico: *Reducción de los delitos y faltas que afectan la seguridad ciudadana*

Unidad de medida: *Porcentaje*

A nivel nacional:

El análisis de los resultados evidencia cambio significativo entre el año 2013 y el año 2014. El valor estimado del indicador disminuyó en -5,7 unidades, es decir, pasó de 38,8 a 33,1.

Tasa de victimización por personas



Fuente: Encuesta Nacional de Programas Estratégicos

En tanto, según región natural los resultados evidencian cambio no significativo en la región Costa, cambio no significativo en la región Selva, y cambio no significativo en la región Sierra, durante el mismo periodo.

**Tasa de victimización por personas
(Porcentaje)**

	2010	2011	2012	2013	2014	Diferencia 2014/2013
Nacional						
Urbano						
Perú	47,5	43,4	39,4	38,8	33,1	-5,7 ** ↓
Región						
Urbano						
Costa	46,4	44,4	39,7	39,3	n.d.	
Selva	45,9	n.d.	30,8	31,3	n.d.	
Sierra	52,5	43,1	40,7	39,4	n.d.	

a/ Tiene únicamente valor referencial por presentar un coeficiente de variación mayor al 15% .

(-) Ausencia de casos que cumplan con las condiciones del indicador construido.

(*) Variación estadísticamente significativa a un nivel de significancia del 10% .

(**) Variación estadísticamente significativa a un nivel de significancia del 5% .

n.d. No disponible

Fuente: Encuesta Nacional de Programas Estratégicos

A nivel departamental:

El análisis de los resultados resalta el cambio significativo del valor estimado del indicador en Chimbote, donde disminuyó en-13,1 unidades (pasó de 38,7 a 25,6).

En general, el valor estimado del indicador disminuyó en Abancay, Arequipa Ciudad, Ayacucho Ciudad, Cajamarca Ciudad, Callao Ciudad, Chiclayo, Chimbote, Cusco Ciudad, Huancavelica Ciudad, Huánuco Ciudad, Ica Ciudad, Iquitos, Lima Metropolitana, Moquegua Ciudad, Pasco Ciudad, Piura Ciudad, Pucallpa, Puerto Maldonado, Tacna Ciudad, Tarapoto, Trujillo, Tumbes Ciudad, mientras el resto de los resultados no presentan cambios estadísticamente significativos durante dicho periodo.

**Tasa de victimización por personas
(Porcentaje)**

	2010	2011	2012	2013	2014	Diferencia 2014/2013
Ciudad						
Urbano						
Abancay	55,1	48,9	46,8	43,3	35,8	-7,5 ** ↓
Arequipa Ciudad	53,4	40,2	38,2	36,8	33,7	-3,1 ** ↓
Ayacucho Ciudad	44,7	37,8	35,3	33,0	27,8	-5,2 ** ↓
Cajamarca Ciudad	43,7	31,3	29,1	30,9	26,0	-4,9 ** ↓
Callao Ciudad	n.d.	41,9	38,9	38,9	30,6	-8,4 ** ↓
Chachapoyas	35,8	22,8	19,9	21,7	20,2	-1,5
Chiclayo	43,7	38,7	31,2	26,1	23,1	-3,1 ** ↓
Chimbote	35,2	28,5	31,6	38,7	25,6	-13,1 ** ↓
Cusco Ciudad	49,8	50,4	50,8	44,6	38,3	-6,4 ** ↓
Huancavelica Ciudad	42,9	n.d.	38,9	38,5	33,5	-5,0 ** ↓
Huancayo	59,8	45,5	44,2	48,2	49,3	1,1
Huánuco Ciudad	51,2	42,5	35,6	33,6	30,0	-3,6 ** ↓
Huaraz	37,4	33,3	35,7	42,0	43,0	0,9
Ica Ciudad	48,6	32,8	31,0	31,2	22,9	-8,3 ** ↓
Iquitos	46,6	33,5	33,6	33,8	29,9	-3,8 ** ↓
Juliaca	64,3	52,4	46,8	43,6	45,7	2,1
Lima Metropolitana	45,8	45,9	40,5	40,4	34,2	-6,2 ** ↓
Moquegua Ciudad	41,2	37,6	36,3	32,4	26,4	-6,1 ** ↓
Moyobamba	n.d.	18,3	22,8	22,0	20,3	-1,6
Pasco Ciudad	44,5	42,4	34,3	38,9	32,3	-6,6 ** ↓
Piura Ciudad	46,9	42,7	43,7	37,2	27,3	-9,9 ** ↓
Pucallpa	50,8	33,9	31,9	32,1	25,9	-6,2 ** ↓
Puerto Maldonado	42,8	30,5	31,0	29,9	26,1	-3,8 ** ↓
Puno Ciudad	n.d.	n.d.	45,0	37,4	36,6	-0,7
Tacna Ciudad	56,7	44,7	41,5	46,7	39,5	-7,2 ** ↓
Tarapoto	n.d.	22,5	22,8	26,1	23,4	-2,7 * ↓
Trujillo	56,8	49,3	42,3	38,8	34,3	-4,5 ** ↓
Tumbes Ciudad	44,2	32,6	35,4	37,5	27,8	-9,7 ** ↓
Departamento						
Urbano						
Amazonas	n.d.	n.d.	n.d.	19,6	n.d.	
Áncash	n.d.	n.d.	n.d.	37,6	n.d.	
Apurímac	n.d.	n.d.	n.d.	36,3	n.d.	
Arequipa	n.d.	n.d.	n.d.	35,0	n.d.	
Ayacucho	n.d.	n.d.	n.d.	26,9	n.d.	
Cajamarca	n.d.	n.d.	n.d.	26,8	n.d.	
Callao	n.d.	n.d.	n.d.	38,9	n.d.	
Cusco	n.d.	n.d.	n.d.	42,7	n.d.	
Huancavelica	n.d.	n.d.	n.d.	37,8	n.d.	
Huánuco	n.d.	n.d.	n.d.	30,8	n.d.	
Ica	n.d.	n.d.	n.d.	27,9	n.d.	
Junín	n.d.	n.d.	n.d.	41,2	n.d.	
La Libertad	n.d.	n.d.	n.d.	33,9	n.d.	

Lambayeque	n.d.	n.d.	n.d.	22,2	n.d.
Lima	n.d.	n.d.	n.d.	40,0	n.d.
Loreto	n.d.	n.d.	n.d.	30,2	n.d.
Madre de Dios	n.d.	n.d.	n.d.	29,1	n.d.
Moquegua	n.d.	n.d.	n.d.	31,3	n.d.
Pasco	n.d.	n.d.	n.d.	34,2	n.d.
Piura	n.d.	n.d.	n.d.	31,1	n.d.
Puno	n.d.	n.d.	n.d.	37,4	n.d.
San Martín	n.d.	n.d.	n.d.	21,0	n.d.
Tacna	n.d.	n.d.	n.d.	46,3	n.d.
Tumbes	n.d.	n.d.	n.d.	32,7	n.d.
Ucayali	n.d.	n.d.	n.d.	31,6	n.d.

a/ Tiene únicamente valor referencial por presentar un coeficiente de variación mayor al 15% .

(-) Ausencia de casos que cumplan con las condiciones del indicador construido.

(*) Variación estadísticamente significativa a un nivel de significancia del 10% .

(**) Variación estadísticamente significativa a un nivel de significancia del 5% .

n.d. No disponible

Fuente: Encuesta Nacional de Programas Estratégicos

Indicador: Porcentaje de la población de las principales ciudades, víctima de algún delito cometido con arma de fuego en los últimos 12 meses

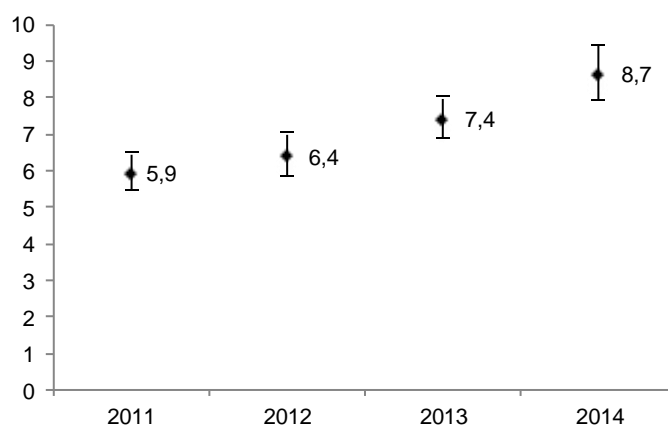
Resultado Específico: Reducción de los delitos y faltas que afectan la seguridad ciudadana

Unidad de medida: Porcentaje

A nivel nacional:

El análisis de los resultados evidencia cambio significativo entre el año 2013 y el año 2014. El valor estimado del indicador aumentó en 1,2 unidades, es decir, pasó de 7,4 a 8,7.

Porcentaje de la población de las principales ciudades, víctima de algún delito cometido con arma de fuego en los últimos 12 meses



Fuente: Encuesta Nacional de Programas Estratégicos

En tanto, según región natural los resultados evidencian cambio no significativo en la región Costa, cambio no significativo en la región Selva, y cambio no significativo en la región Sierra, durante el mismo periodo.

**Porcentaje de la población de las principales ciudades, víctima de algún delito cometido con arma de fuego en los últimos 12 meses
(Porcentaje)**

	2011	2012	2013	2014	Diferencia 2014/2013
Nacional					
Urbano					
Perú	5,9	6,4	7,4	8,7	1,2 ** ↑
Región					
Urbano					
Costa	6,9	7,6	8,7	n.d.	
Selva	5,4	5,1	5,9	n.d.	
Sierra	1,7	1,8	2,3	n.d.	

a/ Tiene únicamente valor referencial por presentar un coeficiente de variación mayor al 15% .

(-) Ausencia de casos que cumplan con las condiciones del indicador construido.

(*) Variación estadísticamente significativa a un nivel de significancia del 10% .

(**) Variación estadísticamente significativa a un nivel de significancia del 5% .

n.d. No disponible

Fuente: Encuesta Nacional de Programas Estratégicos

A nivel departamental:

El análisis de los resultados resalta el cambio significativo del valor estimado del indicador en Tumbes Ciudad, donde aumentó en 6,3 unidades (pasó de 20,9 a 27,1), y en Huaraz, donde disminuyó en-3,5 unidades (pasó de 4,6 a 1,0).

En general, el valor estimado del indicador aumentó en Ayacucho Ciudad, Chachapoyas, Huánuco Ciudad, Ica Ciudad, Iquitos, Lima Metropolitana, Tumbes Ciudad, y disminuyó en Huaraz, Pasco Ciudad, mientras el resto de los resultados no presentan cambios estadísticamente significativos durante dicho periodo.

Porcentaje de la población de las principales ciudades, víctima de algún delito cometido con arma de fuego en los últimos 12 meses
(Porcentaje)

	2011	2012	2013	2014	Diferencia 2014/2013
Ciudad					
Urbano					
Abancay	1,4 a/	0,7 a/	2,2 a/	1,8 a/	-0,4
Arequipa Ciudad	1,8 a/	1,7 a/	2,0 a/	1,8 a/	-0,2
Ayacucho Ciudad	3,1 a/	3,3 a/	2,8 a/	5,8 a/	3,0 ** ↑
Cajamarca Ciudad	1,3 a/	3,7 a/	2,2 a/	1,6 a/	-0,6
Callao Ciudad	11,9	10,2	13,6	15,2	1,6
Chachapoyas	5,4 a/	4,2 a/	1,7 a/	5,8 a/	4,1 ** ↑
Chiclayo	15,2	14,7	14,5	18,1	3,7
Chimbote	6,2 a/	n.d.	7,8	7,1 a/	-0,7
Cusco Ciudad	1,5 a/	1,5 a/	1,7 a/	2,8 a/	1,2
Huancavelica Ciudad	1,9 a/	1,4 a/	1,5 a/	2,4 a/	0,9
Huancayo	1,4 a/	1,1 a/	2,3 a/	2,0 a/	-0,3
Huánuco Ciudad	2,2 a/	5,6	5,0 a/	10,8 a/	5,7 ** ↑
Huaraz	3,4 a/	2,3 a/	4,6 a/	1,0 a/	-3,5 ** ↓
Ica Ciudad	11,0 a/	8,7 a/	12,5	18,7	6,2 ** ↑
Iquitos	1,2 a/	0,9 a/	1,5 a/	3,1 a/	1,7 ** ↑
Juliaca	1,2 a/	1,1 a/	2,7 a/	2,5 a/	-0,2
Lima Metropolitana	5,7	6,5	7,6	9,5	1,9 ** ↑
Moquegua Ciudad	1,7 a/	0,9 a/	3,0 a/	1,7 a/	-1,3
Moyobamba	9,4 a/	9,8	10,7 a/	9,3 a/	-1,4
Pasco Ciudad	1,7 a/	1,4 a/	2,8 a/	1,0 a/	-1,8 ** ↓
Piura Ciudad	9,4	11,2	11,4	10,2 a/	-1,2
Pucallpa	11,5	10,5	13,2	14,3	1,1
Puerto Maldonado	2,4 a/	3,7 a/	3,2 a/	4,5 a/	1,3
Puno Ciudad	0,7 a/	0,8 a/	0,6 a/	1,8 a/	1,2
Tacna Ciudad	1,9 a/	1,9 a/	1,6 a/	1,3 a/	-0,3
Tarapoto	5,4 a/	5,8 a/	4,0 a/	4,0 a/	0,1
Trujillo	8,9	10,9	12,5	13,8	1,3
Tumbes Ciudad	16,2	15,7	20,9	27,1	6,3 ** ↑
Departamento					
Urbano					
Amazonas	n.d.	n.d.	4,1 a/	n.d.	
Áncash	n.d.	n.d.	6,6	n.d.	
Apurímac	n.d.	n.d.	1,9 a/	n.d.	
Arequipa	n.d.	n.d.	1,9 a/	n.d.	
Ayacucho	n.d.	n.d.	4,3 a/	n.d.	
Cajamarca	n.d.	n.d.	4,7 a/	n.d.	

Callao	n.d.	n.d.	13,6	n.d.
Cusco	n.d.	n.d.	1,5 a/	n.d.
Huancavelica	n.d.	n.d.	1,9 a/	n.d.
Huánuco	n.d.	n.d.	4,9	n.d.
Ica	n.d.	n.d.	11,2	n.d.
Junín	n.d.	n.d.	2,0 a/	n.d.
La Libertad	n.d.	n.d.	11,5	n.d.
Lambayeque	n.d.	n.d.	11,3	n.d.
Lima	n.d.	n.d.	7,7	n.d.
Loreto	n.d.	n.d.	2,0 a/	n.d.
Madre de Dios	n.d.	n.d.	2,8 a/	n.d.
Moquegua	n.d.	n.d.	2,1 a/	n.d.
Pasco	n.d.	n.d.	3,0 a/	n.d.
Piura	n.d.	n.d.	10,5	n.d.
Puno	n.d.	n.d.	1,8 a/	n.d.
San Martín	n.d.	n.d.	5,5 a/	n.d.
Tacna	n.d.	n.d.	1,6 a/	n.d.
Tumbes	n.d.	n.d.	22,5	n.d.
Ucayali	n.d.	n.d.	12,7	n.d.

a/ Tiene únicamente valor referencial por presentar un coeficiente de variación mayor al 15% .

(-) Ausencia de casos que cumplan con las condiciones del indicador construido.

(*) Variación estadísticamente significativa a un nivel de significancia del 10% .

(**) Variación estadísticamente significativa a un nivel de significancia del 5% .

n.d. No disponible

Fuente: Encuesta Nacional de Programas Estratégicos

Indicador: Porcentaje de comisarias con disponibilidad de servicios básicos adecuados

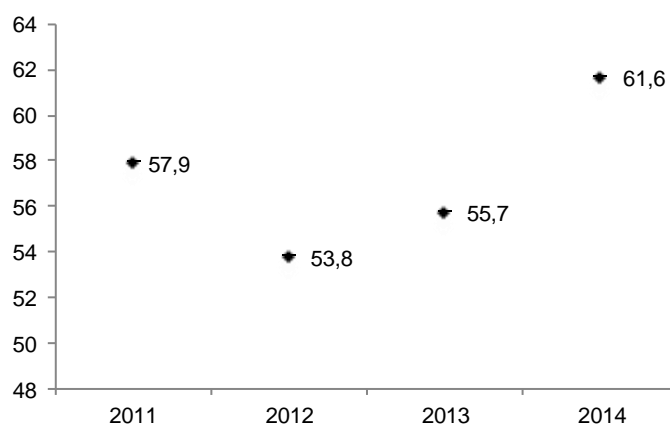
Producto: Comisarias con las condiciones básicas para el servicio a la comunidad

Unidad de medida: Porcentaje

A nivel nacional:

El análisis de los resultados evidencia cambio significativo entre el año 2013 y el año 2014. El valor estimado del indicador aumentó en 5,9 unidades, es decir, pasó de 55,7 a 61,6.

Porcentaje de comisarias con disponibilidad de servicios básicos adecuados



Fuente: Censo Nacional de Comisarias

En tanto, según región natural los resultados evidencian cambio no significativo en la región Costa, cambio no significativo en la región Selva, y cambio no significativo en la región Sierra, durante el mismo periodo.

**Porcentaje de comisarias con disponibilidad de servicios básicos adecuados
(Porcentaje)**

	2011	2012	2013	2014	Diferencia 2014/2013
Nacional					
Total					
Perú	57,9	53,8	55,7	61,6	5,9 ↑
Región					
Total					
Costa	n.d.	n.d.	n.d.	64,5	
Selva	n.d.	n.d.	n.d.	45,1	
Sierra	n.d.	n.d.	n.d.	65,3	

Información generada a partir de censos o registros administrativos

Fuente: Censo Nacional de Comisarias

A nivel departamental:

El análisis de los resultados resalta el cambio significativo del valor estimado del indicador en La Libertad, donde aumentó en 42,5 unidades (pasó de 13,8 a 56,3), y en San Martín, donde disminuyó en-15,5 unidades (pasó de 71,7 a 56,3).

En general, el valor estimado del indicador aumentó en Amazonas, Arequipa, Huancavelica, Huánuco, Ica, Junín, La Libertad, Lambayeque, Loreto, Piura, Puno, Tacna, Tumbes, y disminuyó en Áncash, Apurímac, Cajamarca, Cusco, Moquegua, San Martín, mientras el resto de los resultados no presentan cambios estadísticamente significativos durante dicho periodo.

**Porcentaje de comisarias con disponibilidad de servicios básicos adecuados
(Porcentaje)**

	2011	2012	2013	2014	Diferencia 2014/2013	
Ciudad						
Total						
Lima Metropolitana	90,7	87,0	89,6	n.a.		
Departamento						
Total						
Amazonas	63,5	39,2	28,3	45,3	17,0	↑
Áncash	54,4	51,2	62,0	60,5	-1,5	↓
Apurímac	79,3	69,4	76,5	61,5	-14,9	↓
Arequipa	72,6	62,3	62,6	66,4	3,8	↑
Ayacucho	69,0	n.a.	n.a.	82,7		
Cajamarca	60,5	62,0	64,8	55,6	-9,2	↓
Callao	n.d.	n.d.	n.d.	71,4		
Cusco	72,4	77,9	76,8	71,6	-5,3	↓
Huancavelica	79,2	57,5	56,1	60,5	4,4	↑
Huánuco	53,6	64,3	48,6	63,2	14,5	↑
Ica	40,3	n.a.	37,5	55,0	17,5	↑
Junín	72,0	68,2	53,5	69,0	15,6	↑
La Libertad	14,0	n.a.	13,8	56,3	42,5	↑
Lambayeque	47,5	31,4	37,7	67,9	30,2	↑
Lima	n.d.	n.d.	n.d.	73,7		
Lima Provincia	73,1	47,2	71,9	n.d.		
Loreto	12,8	9,5	14,0	18,6	4,7	↑
Madre de Dios	83,3	58,3	53,8	n.a.		
Moquegua	45,5	86,4	73,9	70,8	-3,1	↓
Pasco	57,7	n.a.	n.a.	48,1		
Piura	28,1	29,4	34,9	53,5	18,6	↑
Puno	43,9	30,9	28,6	32,4	3,8	↑
San Martín	57,0	61,4	71,7	56,3	-15,5	↓
Tacna	48,4	51,6	46,7	66,7	20,0	↑
Tumbes	61,1	44,4	77,8	83,3	5,6	↑
Ucayali	n.a.	37,5	47,1	41,2	-5,9	↓

Información generada a partir de censos o registros administrativos

Fuente: Censo Nacional de Comisarias

Fiscalización Aduanera

Matriz de Indicadores del Programa Presupuestal Fiscalización Aduanera

Objetivos		Datos del Indicador			
Código SIAF	Descripción	Nombre del Indicador	Unidad de Medida	Fuente de Datos	Valor Estimado
Resultado Específico					
0110	Reducir el fraude aduanero	Nivel de ajuste tributario por control aduanero	Porcentaje	Sistema Integrado de Fiscalización Aduanera	Disponible
Producto					
3000547	Mercancía seleccionada y controlada en control concurrente	Incidencia sustancial en canal rojo en el régimen de Importación para el consumo	Porcentaje	Sistema Integrado de Gestión Aduanera	Disponible
		Nivel de Control Aduanero Concurrente en Importaciones	Porcentaje	Sistema Integrado de Gestión Aduanera	Disponible
3000548	Usuario u operador programado, controlado en control posterior	Incidencia de los programas de auditoría culminados	Porcentaje	Sistema Integrado de Gestión Aduanera (SIGAD) y Sistema Integrado de Fiscalización Aduanera (SIFA)	Disponible
3000549	Usuario u operador sancionado	Recaudación por acciones de fiscalización aduanera	Nuevos Soles	Sistema Integrado de Gestión Aduanera	No Disponible

Progreso en los Principales Indicadores del Programa Fiscalización Aduanera.

Descripción	Nombre del Indicador	2009	2010	2011	2012	2013	2014	Diferencia 2014/2013
Resultado Específico								
Reducir el fraude aduanero	Nivel de ajuste tributario por control aduanero	2,3	3,8	4,5	5,3	9,4	7,2	-2,2 ↓
Producto								
Mercancía seleccionada y controlada en control concurrente	Incidencia sustancial en canal rojo en el régimen de Importación para el consumo	n.d.	n.d.	n.d.	n.d.	50,4	n.d.	
	Nivel de Control Aduanero Concurrente en Importaciones	n.d.	n.d.	n.d.	n.d.	19,4	19,5	0,1 ↑
Usuario u operador programado, controlado en control posterior	Incidencia de los programas de auditoría culminados	n.d.	n.d.	n.d.	92,6	n.d.	n.d.	

a/ Tiene únicamente valor referencial por presentar un coeficiente de variación mayor al 15% .

(-) Ausencia de casos que cumplan con las condiciones del indicador construido.

(*) Variación estadísticamente significativa a un nivel de significancia del 10% .

(**) Variación estadísticamente significativa a un nivel de significancia del 5% .

n.d. No disponible

Indicador: Nivel de ajuste tributario por control aduanero

Resultado Específico: *Reducir el fraude aduanero*

Unidad de medida: *Porcentaje*

A nivel nacional:

El análisis de los resultados evidencia cambio significativo entre el año 2013 y el año 2014. El valor estimado del indicador disminuyó en -2,2 unidades, es decir, pasó de 9,4 a 7,2.

Nivel de ajuste tributario por control aduanero
(Porcentaje)

	2009	2010	2011	2012	2013	2014	Diferencia 2014/2013
Nacional							
Total							
Perú	2,3	3,8	4,5	5,3	9,4	7,2	-2,2 ↓

Información generada a partir de censos o registros administrativos
Fuente: Sistema Integrado de Fiscalización Aduanera

A nivel departamental:

Estas estimaciones no están disponibles.

Indicador: Incidencia sustancial en canal rojo en el régimen de Importación para el consumo

Producto: *Mercancía seleccionada y controlada en control concurrente*

Unidad de medida: *Porcentaje*

A nivel nacional:

El análisis de los resultados evidencia que el valor estimado del indicador fue de 50,4 en el año 2013.

Incidencia sustancial en canal rojo en el régimen de Importación para el consumo (Porcentaje)

	2009	2010	2011	2012	2013	2014	Diferencia 2014/2013
Nacional							
Total							
Perú	n.a.	n.a.	n.a.	n.a.	50,4	n.a.	

Información generada a partir de censos o registros administrativos
Fuente: Sistema Integrado de Gestión Aduanera

A nivel departamental:

Estas estimaciones no están disponibles.

Indicador: Nivel de Control Aduanero Concurrente en Importaciones

Producto: *Mercancía seleccionada y controlada en control concurrente*

Unidad de medida: *Porcentaje*

A nivel nacional:

El análisis de los resultados evidencia cambio significativo entre el año 2013 y el año 2014. El valor estimado del indicador aumentó en 0,1 unidades, es decir, pasó de 19,4 a 19,5.

Nivel de Control Aduanero Concurrente en Importaciones
(Porcentaje)

	2009	2010	2011	2012	2013	2014	Diferencia 2014/2013
Nacional							
Total							
Perú	n.a.	n.a.	n.a.	n.a.	19,4	19,5	0,1 ↑

Información generada a partir de censos o registros administrativos
Fuente: Sistema Integrado de Gestión Aduanera

A nivel departamental:

Estas estimaciones no están disponibles.

Indicador: Incidencia de los programas de auditoría culminados

Producto: *Usuario u operador programado, controlado en control posterior*

Unidad de medida: *Porcentaje*

A nivel nacional:

El análisis de los resultados evidencia que el valor estimado del indicador fue de 92,6 en el año 2012.

Incidencia de los programas de auditoría culminados
(Porcentaje)

	2010	2011	2012	2013	2014	Diferencia 2014/2013
Nacional						
Total						
Perú	n.a.	n.a.	92,6	n.a.	n.a.	

Información generada a partir de censos o registros administrativos

Fuente: Sistema Integrado de Gestión Aduanera (SIGAD) y Sistema Integrado de Fiscalización Aduanera (SIFA)

A nivel departamental:

Estas estimaciones no están disponibles.