



2014

Reporte de Seguimiento de Progreso

Indicadores de los Programas Presupuestales

El documento presenta la información sobre el progreso de los Indicadores de los Programas Presupuestales al mes de Diciembre del año 2014.

Lima, agosto de 2015

Avance al 2014

Reporte de Progreso en la obtención de Resultados de los Programas Presupuestales iniciados en el 2008 – 2014:

- **0090 Logros de Aprendizaje de Estudiantes de la Educación Básica Regular**
- **0091 Incremento en el Acceso de la Población de 3 a 16 años a los Servicios Educativos Públicos de la Educación Básica Regular**

Título: Reporte de progreso en la obtención de resultados de los Programas Presupuestales iniciados el 2008 – 2014: Resultados 2014

Con el presente documento, el Ministerio de Economía y Finanzas informa sobre el progreso en los Programas Presupuestales iniciados durante los años 2008 y 2014

© Ministerio de Economía y Finanzas – Dirección General de Presupuesto Público

Jr. Junín 319, Cercado de Lima.

Página web: [http:// www.mef.gob.pe](http://www.mef.gob.pe)

Presupuesto por Resultados

Presentación

Contar con una gestión pública que, con criterios de efectividad, alcance mejoras significativas en el bienestar ciudadano, es un objetivo que el Estado busca lograr permanentemente. Para el cumplimiento de dicho objetivo, es fundamental disponer de información confiable y oportuna, asociada a los resultados de la asignación y ejecución del gasto público, que permita una óptima toma de decisiones.

En esta perspectiva, la Dirección General de Presupuesto Público (DGPP) del Ministerio de Economía y Finanzas (MEF), en el marco de la reforma del Presupuesto por Resultados (PpR), realiza acciones específicas del seguimiento de los indicadores de resultado y productos de los Programas Presupuestales, que permita contar con información adecuada para las decisiones de asignación y ejecución del gasto público.

El Seguimiento, como uno de los instrumentos del PpR, tiene por objetivo proveer de información oportuna, en torno a la ejecución financiera, el logro de metas de ejecución física y la evolución de los resultados obtenidos, a fin de promover una mejora en la gestión presupuestal del Sector Público. Todo ello se realiza siguiendo criterios de pertinencia y bajo estándares de transparencia y replicabilidad.

En particular, respecto al seguimiento del desempeño, en años previos, se publicó y difundió los Reportes de Línea de Base y de Progreso de diversos Programas Presupuestales. Con los primeros, se hizo una primera medición de la línea base de los indicadores de desempeño de un conjunto de Programas Presupuestales, a fin de medir, posteriormente, los avances en sus desempeños y así tener elementos necesarios para la adecuada toma de decisiones. A través de los segundos, se hace la medición del avance en los desempeños de los Programas Presupuestales.

En esta oportunidad, se presenta el “Reporte de Progreso de los Indicadores de Desempeño de Resultados y Productos de los Programas Presupuestales: Año 2014”, que reporta los valores de los indicadores de resultados y productos de los Programas Presupuestales hasta el año 2014. Este documento provee información valiosa sobre el desempeño de los programas para todos los actores involucrados e interesados en el logro de resultados claves a favor de la población. Cabe mencionar que la publicación de los Reportes de Progreso en su versión física incluye los principales Programas Presupuestales. Adicionalmente, en el portal institucional del MEF se encuentra el aplicativo Resulta, que contiene mayor información y herramientas de análisis.

Esperamos que este documento permita a los actores públicos y privados, así como a la sociedad civil en general, conocer los avances y las necesidades de mejoras en el desempeño de las entidades públicas involucradas, cuando los resultados no se están logrando, a fin de conseguir el principal objetivo: mejorar las condiciones y calidad de vida de nuestra población.

Dirección General de Presupuesto Público

Ministerio de Economía y Finanzas

Resumen Ejecutivo

Este documento presenta los resultados correspondientes al progreso, a nivel nacional y departamental, de los indicadores de resultado específico asociados a los Programas Presupuestales (PP) iniciados en los años 2008 – 2014.

Logros de Aprendizaje de Estudiantes de la Educación Básica Regular

El Porcentaje de estudiantes de 2do grado de Primaria de instituciones educativas públicas que se encuentran en el nivel suficiente en comprensión lectora, mantiene una tendencia creciente desde el año 2008. Entre el año 2013 y el año 2014 presentó un cambio significativo, al aumentar en 10,5 pp, pasando de 33,0% a 43,5%.

El Porcentaje de estudiantes de 2do grado de Primaria de

instituciones educativas públicas, que se encuentran en el nivel suficiente en matemática, evidenció un cambio significativo entre el año 2013 y el año 2014, al aumentar en 9,1 pp, pasando de 16,8% a 25,9%.

Incremento en el Acceso de la Población de 3 a 16 años a los Servicios Educativos Públicos de la Educación Básica Regular

La Tasa de cobertura neta de educación inicial, mantiene una tendencia creciente desde el año 2009. Entre el año 2012 y el año 2013, este

indicador evidenció un cambio significativo, al aumentar en 4,2 pp, pasando de 74,6% a 78,8%.

La Tasa de cobertura neta de educación primaria, presentó cambio no significativo entre el año 2012 y el año 2013, al aumentar en 0,3 pp, pasando de 92,9% a 93,2%.

La Tasa de cobertura neta de educación secundaria, evidenció un aumento en 0,8 pp entre el año 2012 y el año 2013, al pasar de 80,7% a 81,5%.

**Logros de Aprendizaje de Estudiantes de la Educación Básica
Regular**

Matriz de Indicadores del Programa Presupuestal Logros de Aprendizaje de Estudiantes de la Educación Básica Regular

Objetivos		Datos del Indicador			
Código SIAF	Descripción	Nombre del Indicador	Unidad de Medida	Fuente de Datos	Valor Estimado
Resultado Especifico					
0090	<i>Mejora de los logros de aprendizaje de los estudiantes de educación básica regular</i>	Porcentaje de estudiantes de 2 grado de Primaria de instituciones educativas públicas que se encuentran en el nivel suficiente en comprensión lectora	Porcentaje	Evaluación Censal de Estudiantes	Disponible
		Porcentaje de estudiantes de 2 grado de Primaria de instituciones educativas públicas, que se encuentran en el nivel suficiente en matemática	Porcentaje	Evaluación Censal de Estudiantes	Disponible
		Porcentaje de estudiantes de 5to de secundaria que se encuentran en el nivel suficiente en Comprensión lectora	Porcentaje	Evaluación Censal de Estudiantes	No Disponible
		Porcentaje de estudiantes de 5to de secundaria que se encuentran en el nivel suficiente en Matemáticas	Porcentaje	Evaluación Censal de Estudiantes	No Disponible
		Porcentaje de instituciones educativas públicas en las que los niños y niñas de 5 años se encuentran en el nivel bueno o muy bueno en su desarrollo cognitivo y comunicación	Porcentaje	Aplicación Nacional del Early Development Instrument (EDI)	No Disponible
		Porcentaje de instituciones educativas públicas en las que los niños y niñas de 5 años se encuentran en el nivel bueno o muy bueno en su desarrollo social y emocional	Porcentaje	Aplicación Nacional del Early Development Instrument (EDI)	No Disponible
Producto					
3000385	<i>Instituciones educativas con condiciones para el cumplimiento de horas lectivas normadas</i>	Porcentaje de locales escolares de IIEE públicas de EBR con los tres servicios básicos (agua, luz, desagüe)	Porcentaje	Censo escolar	No Disponible
		Porcentaje de instituciones educativas públicas con plana docente completa al inicio del año escolar (inicial)	Porcentaje	Encuesta Nacional a Instituciones Educativas	Disponible
		Porcentaje de instituciones educativas públicas con plana docente completa al inicio del año escolar (primaria)	Porcentaje	Encuesta Nacional a Instituciones Educativas	Disponible
		Porcentaje de instituciones educativas públicas de inicial que cumplen con las horas reglamentadas	Porcentaje	Encuesta Nacional a Instituciones Educativas	Disponible
		Porcentaje de instituciones educativas públicas de primaria que cumplen con las horas reglamentadas	Porcentaje	Encuesta Nacional a Instituciones Educativas	Disponible
		Porcentaje de Instituciones Educativas Públicas de Secundaria que cumplen horas lectivas normadas	Porcentaje	Encuesta Nacional a Instituciones Educativas	Disponible
		Porcentaje de Instituciones Educativas Públicas de Secundaria que iniciaron el año escolar con el equipo docente completo	Porcentaje	Encuesta Nacional a Instituciones Educativas	Disponible
		Porcentaje de Locales Escolares con servicios higiénicos en buen estado	Porcentaje	Encuesta Nacional a Instituciones Educativas	Disponible
		Porcentaje de Locales Escolares, con aulas en buen estado	Porcentaje	Encuesta Nacional a Instituciones Educativas	Disponible
3000386	<i>Docentes preparados implementan el currículo</i>	Porcentaje de acompañantes que participan en el Programa de Formación y son certificados	Porcentaje	Encuesta Nacional a Instituciones Educativas	No Disponible
		Porcentaje de docentes de inicial beneficiarios del programa de acompañamiento pedagógico, que lo reciben según el protocolo	Porcentaje	Encuesta Nacional a Instituciones Educativas	Disponible
		Porcentaje de docentes de inicial con especialización satisfactoriamente concluida	Porcentaje	Por definir	No Disponible
		Porcentaje de docentes de inicial que utilizan el módulo de implementación del currículo	Porcentaje	Encuesta Nacional a Instituciones Educativas	No Disponible
		Porcentaje de docentes de primaria beneficiarios del programa de acompañamiento pedagógico, que lo reciben según el protocolo	Porcentaje	Encuesta Nacional a Instituciones Educativas	Disponible
		Porcentaje de docentes de primaria con especialización satisfactoriamente concluida	Porcentaje	Por definir	No Disponible
		Porcentaje de docentes de primaria que utilizan el módulo de implementación del currículo	Porcentaje	Encuesta Nacional a Instituciones Educativas	No Disponible
		Porcentaje de docentes de primer y segundo grado Instituciones Educativas Públicas de Primaria que han participado en el Programa de Especialización que consideran buena la calidad de la capacitación	Porcentaje	Encuesta Nacional a Instituciones Educativas	Disponible
		Porcentaje de docentes de Secundaria con especialización satisfactoriamente concluida	Porcentaje	Encuesta Nacional a Instituciones Educativas	No Disponible
		Porcentaje de docentes de secundaria que utilizan el módulo de implementación del currículo	Porcentaje	Encuesta Nacional a Instituciones Educativas	No Disponible
		Porcentaje de docentes que aprueban la evaluación de desempeño	Porcentaje	Informes de DIGEDD	No Disponible
		Porcentaje de instituciones Educativas Públicas de Inicial donde todos sus docentes han recibido Acompañamiento Pedagógico	Porcentaje	Encuesta Nacional a Instituciones Educativas	Disponible
		Porcentaje de instituciones Educativas Públicas de Primaria donde todos sus docentes han recibido Acompañamiento Pedagógico	Porcentaje	Encuesta Nacional a Instituciones Educativas	Disponible
		Porcentaje del tiempo de clase que el docente está involucrado en tareas de enseñanza - aprendizaje con sus estudiantes en instituciones educativas públicas - primaria	Porcentaje	Informe del estudio del tiempo	Disponible
		Porcentaje del tiempo de clase que el docente está involucrado en tareas de enseñanza - aprendizaje con sus estudiantes en instituciones educativas públicas de secundaria	Porcentaje	Informe del estudio del tiempo	No Disponible
3000387	<i>Estudiantes de educación básica regular cuentan con materiales educativos necesarios para el logro de los estándares de aprendizajes</i>	Porcentaje de instituciones educativas de primaria, cuyas aulas recibieron suficientes cuadernos de trabajo, en buen estado y de manera oportuna	Porcentaje	Encuesta Nacional a Instituciones Educativas	Disponible
		Porcentaje de Instituciones Educativas de Públicas de Primaria, cuyas aulas de primer y segundo grado recibieron suficientes textos escolares, de manera oportuna y que actualmente están en buen estado	Porcentaje	Encuesta Nacional a Instituciones Educativas	Disponible
		Porcentaje de instituciones educativas públicas cuyas aulas recibieron material educativo para aula suficiente, completo, en buen estado y de manera oportuna primaria	Porcentaje	Encuesta Nacional a Instituciones Educativas	Disponible
		Porcentaje de Instituciones Educativas Públicas de Inicial con suficientes cuadernos de trabajo, desde el inicio del año escolar	Porcentaje	Encuesta Nacional a Instituciones Educativas	Disponible
		Porcentaje de Instituciones Educativas Públicas de Inicial cuyas aulas recibieron material educativo para aula suficiente, completo, en buen estado y de manera oportuna	Porcentaje	Encuesta Nacional a Instituciones Educativas	Disponible
		Porcentaje de Instituciones Educativas Públicas de Inicial EIB cuyos estudiantes acceden a material educativo de EIB	Porcentaje	Encuesta Nacional a Instituciones Educativas	No Disponible

	Porcentaje de Instituciones Educativas Públicas de Inicial, cuyas aulas cuentan con material educativo desde el inicio del año escolar	Porcentaje	Encuesta Nacional a Instituciones Educativas	Disponible
	Porcentaje de instituciones Educativas Públicas de Inicial, cuyas aulas de 4 y 5 años recibieron suficientes cuadernos de trabajo, en buen estado y de manera oportuna	Porcentaje	Encuesta Nacional a Instituciones Educativas	Disponible
	Porcentaje de Instituciones Educativas Públicas de Primaria con suficientes cuadernos de trabajo (comunicación y matemática) desde el inicio del año escolar	Porcentaje	Encuesta Nacional a Instituciones Educativas	Disponible
	Porcentaje de Instituciones Educativas Públicas de Primaria cuyas aulas de primer y segundo grado recibieron suficiente material educativo de manera oportuna y que actualmente están en buen estado	Porcentaje	Encuesta Nacional a Instituciones Educativas	Disponible
	Porcentaje de Instituciones Educativas Públicas de Primaria, cuyas aulas de primer y segundo grado cuentan con material educativo desde el inicio del año escolar	Porcentaje	Encuesta Nacional a Instituciones Educativas	Disponible
	Porcentaje de Instituciones Educativas Públicas de Primaria, cuyas aulas de primer y segundo grado disponen de textos escolares suficientes y en buen estado	Porcentaje	Encuesta Nacional a Instituciones Educativas	Disponible
	Porcentaje de Instituciones Educativas Públicas de Primaria, cuyas aulas de primer y segundo grado recibieron suficientes cuadernos de trabajo, de manera oportuna y los usan frecuentemente, según región y área de residencia	Porcentaje	Encuesta Nacional a Instituciones Educativas	Disponible
	Porcentaje de Instituciones Educativas Públicas de Primaria, cuyas aulas de primer y segundo grado usan los kits de materiales educativos	Porcentaje	Encuesta Nacional a Instituciones Educativas	Disponible
	Porcentaje de instituciones educativas públicas de secundaria cuyas aulas recibieron suficientes cuadernos de trabajo, en buen estado y de manera oportuna	Porcentaje	Encuesta Nacional a Instituciones Educativas	No Disponible
	Porcentaje de instituciones educativas públicas de secundaria cuyas aulas recibieron suficientes textos escolares, en buen estado y de manera oportuna	Porcentaje	Encuesta Nacional a Instituciones Educativas	No Disponible
	Porcentaje de instituciones educativas públicas de secundaria que recibieron material educativo para institución completa, en buen estado y de manera oportuna	Porcentaje	Encuesta Nacional a Instituciones Educativas	No Disponible
3000388	<i>Evaluación de los aprendizajes y de la calidad educativa</i>			
	Porcentaje de docentes que recibieron los informes, los leyeron y consideran útil la información recibida en los informes para su práctica educativa	Porcentaje	Encuesta Nacional a Instituciones Educativas	No Disponible
	Porcentaje de Instituciones Educativas de Secundaria que participaron en la ECE que reciben su set de informes completos	Porcentaje	Encuesta Nacional a Instituciones Educativas	No Disponible
	Porcentaje de Instituciones Educativas Públicas de Primaria cuyos directores entregaron los informes a los docentes de segundo grado y realizaron la jornada de análisis	Porcentaje	Encuesta Nacional a Instituciones Educativas	Disponible
	Porcentaje de Instituciones Educativas Públicas de Primaria que participaron en la ECE	Porcentaje	Evaluación Censal de Estudiantes	Disponible
	Porcentaje de Instituciones Educativas Públicas de Primaria que participaron en la ECE y recibieron los reportes para segundo grado	Porcentaje	Encuesta Nacional a Instituciones Educativas	Disponible
	Porcentajes de hogares con al menos un niño o niña que asistió al 2º grado de educación primaria que recibieron el reporte individual de resultados de la evaluación censal de estudiantes	Porcentaje	Encuesta Nacional de Hogares	Disponible

Progreso en los Principales Indicadores del Programa Logros de Aprendizaje de Estudiantes de la Educación Básica Regular.

Descripción	Nombre del Indicador	2008	2009	2010	2011	2012	2013	2014	Diferencia 2014/2013	
Resultado Específico										
Mejora de los logros de aprendizaje de los estudiantes de educación básica regular	Porcentaje de estudiantes de 2 grado de Primaria de instituciones educativas públicas que se encuentran en el nivel suficiente en comprensión lectora	15,0	21,2	23,9	24,0	25,1	27,3	36,6	9,3 ** ↑	
	Porcentaje de estudiantes de 2 grado de Primaria de instituciones educativas públicas, que se encuentran en el nivel suficiente en matemática	8,8	12,5	12,0	10,9	10,7	14,2	22,7	8,4 ** ↑	
Producto										
Docentes preparados implementan el currículo	Porcentaje de docentes de inicial beneficiarios del programa de acompañamiento pedagógico, que lo reciben según el protocolo	n.d.	n.d.	n.d.	n.d.	12,9	22,6	32,2	9,6 ** ↑	
	Porcentaje de docentes de primaria beneficiarios del programa de acompañamiento pedagógico, que lo reciben según el protocolo	n.d.	n.d.	n.d.	n.d.	11,7	23,3	30,4	7,1 ** ↑	
	Porcentaje de docentes de primer y segundo grado Instituciones Educativas Públicas de Primaria que han participado en el Programa de Especialización que consideran buena la calidad de la capacitación	n.d.	n.d.	n.d.	n.d.	63,3	92,5	97,4	4,9 ** ↑	
	Porcentaje de instituciones Educativas Públicas de Inicial donde todos sus docentes han recibido Acompañamiento Pedagógico	n.d.	n.d.	n.d.	27,9	18,1	11,4	10,5	-0,9	
	Porcentaje de instituciones Educativas Públicas de Primaria donde todos sus docentes han recibido Acompañamiento Pedagógico	n.d.	n.d.	n.d.	27,2	24,4	12,6	16,1	3,5 ** ↑	
	Porcentaje del tiempo de clase que el docente está involucrado en tareas de enseñanza - aprendizaje con sus estudiantes en instituciones educativas públicas - primaria	n.d.	n.d.	n.d.	n.d.	61,8	n.d.	n.d.		
	Estudiantes de educación básica regular cuentan con materiales educativos necesarios para el logro de los estándares de aprendizajes	Porcentaje de instituciones educativas de primaria, cuyas aulas recibieron suficientes cuadernos de trabajo, en buen estado y de manera oportuna	n.d.	n.d.	0,8	11,9	12,2	46,2	56,8	10,6 ** ↑
		Porcentaje de Instituciones Educativas de Públicas de Primaria, cuyas aulas de primer y segundo grado recibieron suficientes textos escolares, de manera oportuna y que actualmente están en buen estado	n.d.	n.d.	n.d.	8,5	9,3	4,2	12,8	8,6 ** ↑
		Porcentaje de instituciones educativas públicas cuyas aulas recibieron material educativo para aula suficiente, completo, en buen estado y de manera oportuna primaria	n.d.	n.d.	n.d.	1,7	1,1	n.d.	n.d.	
		Porcentaje de Instituciones Educativas Públicas de Inicial con suficientes cuadernos de trabajo, desde el inicio del año escolar	n.d.	n.d.	n.d.	n.d.	22,7	n.d.	n.d.	
		Porcentaje de Instituciones Educativas Públicas de Inicial cuyas aulas recibieron material educativo para aula suficiente, completo, en buen estado y de manera oportuna	n.d.	n.d.	n.d.	0,2	0,7 a/	1,5 a/	n.d.	
		Porcentaje de Instituciones Educativas Públicas de Inicial, cuyas aulas cuentan con material educativo desde el inicio del año escolar	n.d.	n.d.	n.d.	28,3	65,3	83,2	n.d.	
Porcentaje de instituciones Educativas Públicas de Inicial, cuyas aulas de 4 y 5 años recibieron suficientes cuadernos de trabajo, en buen estado y de manera oportuna		n.d.	n.d.	n.d.	17,0	12,2	42,8	66,7	23,9 ** ↑	
Porcentaje de Instituciones Educativas Públicas de Primaria con suficientes cuadernos de trabajo (comunicación y matemática) desde el inicio del año escolar		n.d.	n.d.	n.d.	n.d.	40,1	66,6	n.d.		
Porcentaje de Instituciones Educativas Públicas de Primaria cuyas aulas de primer y segundo grado recibieron suficiente material educativo de manera oportuna y que actualmente están en buen estado		n.d.	n.d.	n.d.	1,8 a/	0,8 a/	1,1 a/	n.d.		
Porcentaje de Instituciones Educativas Públicas de Primaria, cuyas aulas de primer y segundo grado cuentan con material educativo desde el inicio del año escolar		n.d.	n.d.	n.d.	20,3	28,2	87,3	n.d.		
Porcentaje de Instituciones Educativas Públicas de Primaria, cuyas aulas de primer y segundo grado disponen de textos escolares suficientes y en buen estado		n.d.	n.d.	n.d.	44,8	45,6	n.d.	n.d.		
Porcentaje de Instituciones Educativas Públicas de Primaria, cuyas aulas de primer y segundo grado recibieron suficientes cuadernos de trabajo, de manera oportuna y los usan frecuentemente, según región y área de residencia		n.d.	n.d.	n.d.	0,8	0,5 a/	n.d.	n.d.		
Evaluación de los aprendizajes y de la calidad educativa	Porcentaje de Instituciones Educativas Públicas de Primaria, cuyas aulas de primer y segundo grado usan los kits de materiales educativos	n.d.	n.d.	n.d.	53,1	65,8	74,2	72,4	-1,7	
	Porcentaje de Instituciones Educativas Públicas de Primaria cuyos directores entregaron los informes a los docentes de segundo grado y realizaron la jornada de análisis	n.d.	n.d.	n.d.	55,4	68,8	79,9	86,9	7,0 ** ↑	
	Porcentaje de Instituciones Educativas Públicas de Primaria que participaron en la ECE	n.d.	n.d.	91,3	93,1	94,1	n.d.	n.d.		
	Porcentaje de Instituciones Educativas Públicas de Primaria que participaron en la ECE y recibieron los reportes para segundo grado	n.d.	n.d.	n.d.	95,5	97,8	98,1	98,1	0,0	
Instituciones educativas con condiciones para el cumplimiento de horas lectivas normadas	Porcentajes de hogares con al menos un niño o niña que asistió al 2º grado de educación primaria que recibieron el reporte individual de resultados de la evaluación censal de estudiantes	n.d.	20,2	23,9	31,7	33,7	39,4	n.d.		
	Porcentaje de instituciones educativas públicas con plana docente completa al inicio del año escolar (inicial)	n.d.	n.d.	n.d.	85,5	91,8	90,4	89,1	-1,3	
	Porcentaje de instituciones educativas públicas con plana docente completa al inicio del año escolar (primaria)	n.d.	n.d.	n.d.	81,6	90,5	89,4	91,3	1,9 * ↑	
	Porcentaje de instituciones educativas públicas de inicial que cumplen con las horas reglamentadas	n.d.	n.d.	n.d.	49,9	68,1	64,7	46,5	-18,2 ** ↓	
	Porcentaje de instituciones educativas públicas de primaria que cumplen con las horas reglamentadas	n.d.	n.d.	n.d.	24,5	87,3	91,9	93,4	1,5	
	Porcentaje de Instituciones Educativas Públicas de Secundaria que cumplen horas lectivas normadas	n.d.	n.d.	n.d.	n.d.	n.d.	98,2	99,7	1,5 ** ↑	
	Porcentaje de Instituciones Educativas Públicas de Secundaria que iniciaron el año escolar con el equipo docente completo	n.d.	n.d.	n.d.	n.d.	n.d.	68,9	73,8	4,9 ** ↑	
	Porcentaje de Locales Escolares con servicios higiénicos en buen estado	n.d.	n.d.	44,9	42,2	38,1	32,9	46,9	13,9 ** ↑	
Porcentaje de Locales Escolares, con aulas en buen estado	n.d.	n.d.	19,1	19,1	16,1	13,7	16,3	2,6 ** ↑		

a/ Tiene únicamente valor referencial por presentar un coeficiente de variación mayor al 15%.

(.) Ausencia de casos que cumplan con las condiciones del indicador consultado.

(*) Variación estadísticamente significativa a un nivel de significancia del 10%.

(**) Variación estadísticamente significativa a un nivel de significancia del 5%.

n.d. No disponible

Indicador: Porcentaje de estudiantes de 2 grado de Primaria de instituciones educativas públicas que se encuentran en el nivel suficiente en comprensión lectora

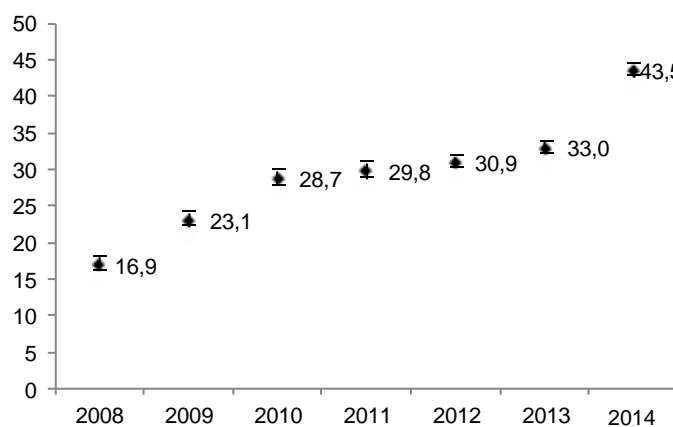
Resultado Específico: *Mejora de los logros de aprendizaje de los estudiantes de educación básica regular*

Unidad de medida: *Porcentaje*

A nivel nacional:

El análisis de los resultados evidencia cambio significativo entre el año 2013 y el año 2014. El valor estimado del indicador aumentó en 10,5 unidades, es decir, pasó de 33,0 a 43,5.

Porcentaje de estudiantes de 2 grado de Primaria de instituciones educativas públicas que se encuentran en el nivel suficiente en comprensión lectora



Fuente: Evaluación Censal de Estudiantes

Porcentaje de estudiantes de 2 grado de Primaria de instituciones educativas públicas que se encuentran en el nivel suficiente en comprensión lectora (Porcentaje)

	2008	2009	2010	2011	2012	2013	2014	Diferencia 2014/2013
Nacional								
Total								
Perú	16,9	23,1	28,7	29,8	30,9	33,0	43,5	10,5 ** ↑

a/ Tiene únicamente valor referencial por presentar un coeficiente de variación mayor al 15% .

(-) Ausencia de casos que cumplan con las condiciones del indicador construido.

(*) Variación estadísticamente significativa a un nivel de significancia del 10% .

(**) Variación estadísticamente significativa a un nivel de significancia del 5% .

n.d. No disponible

Fuente: Evaluación Censal de Estudiantes

A nivel departamental:

El análisis de los resultados resalta el cambio significativo del valor estimado del indicador en Piura, donde aumentó en 17,3 unidades (pasó de 30,3 a 47,6).

En general, el valor estimado del indicador aumentó en Lima Metropolitana, Amazonas, Áncash, Apurímac, Arequipa, Ayacucho, Cajamarca, Cusco, Huancavelica, Huánuco, Ica, Junín, La Libertad, Lambayeque, Lima Provincia, Loreto, Madre de Dios, Moquegua, Pasco, Piura, Puno, San Martín, Tacna, Tumbes, Ucayali, mientras el resto de los resultados no presentan cambios estadísticamente significativos durante dicho periodo.

Porcentaje de estudiantes de 2 grado de Primaria de instituciones educativas públicas que se encuentran en el nivel suficiente en comprensión lectora (Porcentaje)

	2008	2009	2010	2011	2012	2013	2014	Diferencia 2014/2013
Ciudad								
Total								
Lima Metropolitana	28,2	35,1	42,1	45,3	48,7	46,4	55,8	9,4 ** ↑
Departamento								
Total								
Amazonas	10,7 a/	15,0 a/	18,6	19,7	21,1	27,5	39,3	11,8 ** ↑
Áncash	12,2 a/	17,8	22,2	22,1	22,4	23,5	34,0	10,4 ** ↑
Apurímac	6,0 a/	8,2 a/	16,4 a/	11,6	14,5	19,6	31,1	11,4 ** ↑
Arequipa	33,0	38,2	48,1	49,3	50,3	47,4	61,0	13,7 ** ↑
Ayacucho	n.d.	n.d.	n.d.	n.d.	13,7	21,8	34,6	12,8 ** ↑
Cajamarca	n.d.	n.d.	n.d.	n.d.	17,0	23,3	31,6	8,3 ** ↑
Cusco	10,9 a/	15,4	24,0	22,9	21,5	25,5	36,4	10,9 ** ↑
Huancavelica	n.d.	n.d.	15,0	10,8	13,6	17,3	28,7	11,4 ** ↑
Huánuco	6,7 a/	10,1 a/	12,4	14,6	12,9	17,0	26,4	9,4 ** ↑
Ica	21,1	30,0	39,8	37,6	35,7	37,2	49,2	12,0 ** ↑
Junín	17,1	24,2	28,6	29,8	29,8	34,4	44,4	10,0 ** ↑
La Libertad	15,4	25,9	26,3	27,6	31,2	31,9	38,4	6,5 ** ↑
Lambayeque	18,1	25,6	35,0	33,5	31,2	31,4	43,1	11,7 ** ↑
Lima Provincia	16,7 a/	25,5	26,4	32,1	31,9	36,2	45,9	9,7 ** ↑
Loreto	2,1 a/	4,5 a/	5,0	6,1	6,3	7,6	13,2	5,6 ** ↑
Madre de Dios	10,4	12,4	16,3	17,2	19,6	17,7	33,6	15,9 ** ↑
Moquegua	29,5	37,1	44,1	51,4	59,4	63,7	69,1	5,4 ↑
Pasco	12,5	20,8	25,6	18,8	24,3	31,1	43,2	12,1 ** ↑
Piura	13,7	21,0	26,2	28,8	28,8	30,3	47,6	17,3 ** ↑
Puno	n.d.	18,2 a/	n.d.	18,5	19,5	25,2	42,4	17,2 ** ↑
San Martín	7,2 a/	11,2 a/	17,2	17,1	17,9	26,7	35,7	9,0 ** ↑
Tacna	31,5	35,4	47,8	48,4	55,2	60,3	67,3	7,0 ↑
Tumbes	13,7	17,9	28,8	25,3	25,9	27,5	38,9	11,5 ↑
Ucayali	4,0 a/	6,1 a/	14,4 a/	15,0	15,3	16,8	21,8	5,0 ** ↑

a/ Tiene únicamente valor referencial por presentar un coeficiente de variación mayor al 15% .

(-) Ausencia de casos que cumplan con las condiciones del indicador construido.

(*) Variación estadísticamente significativa a un nivel de significancia del 10% .

(**) Variación estadísticamente significativa a un nivel de significancia del 5% .

n.d. No disponible

Fuente: Evaluación Censal de Estudiantes

Indicador: Porcentaje de estudiantes de 2 grado de Primaria de instituciones educativas públicas, que se encuentran en el nivel suficiente en matemática

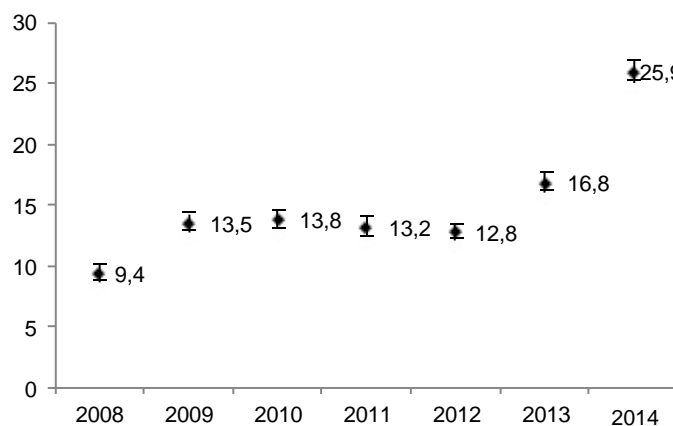
Resultado Específico: *Mejora de los logros de aprendizaje de los estudiantes de educación básica regular*

Unidad de medida: *Porcentaje*

A nivel nacional:

El análisis de los resultados evidencia cambio significativo entre el año 2013 y el año 2014. El valor estimado del indicador aumentó en 9,1 unidades, es decir, pasó de 16,8 a 25,9.

Porcentaje de estudiantes de 2 grado de Primaria de instituciones educativas públicas, que se encuentran en el nivel suficiente en matemática



Fuente: Evaluación Censal de Estudiantes

Porcentaje de estudiantes de 2 grado de Primaria de instituciones educativas públicas, que se encuentran en el nivel suficiente en matemática (Porcentaje)

	2008	2009	2010	2011	2012	2013	2014	Diferencia 2014/2013
Nacional								
Total								
Perú	9,4	13,5	13,8	13,2	12,8	16,8	25,9	9,1 ** ↑

a/ Tiene únicamente valor referencial por presentar un coeficiente de variación mayor al 15% .

(-) Ausencia de casos que cumplan con las condiciones del indicador construido.

(*) Variación estadísticamente significativa a un nivel de significancia del 10% .

(**) Variación estadísticamente significativa a un nivel de significancia del 5% .

n.d. No disponible

Fuente: Evaluación Censal de Estudiantes

A nivel departamental:

El análisis de los resultados resalta el cambio significativo del valor estimado del indicador en Ayacucho, donde aumentó en 15,5 unidades (pasó de 10,1 a 25,6).

En general, el valor estimado del indicador aumentó en Lima Metropolitana, Amazonas, Áncash, Apurímac, Arequipa, Ayacucho, Cajamarca, Cusco, Huancavelica, Huánuco, Ica, Junín, La Libertad, Lambayeque, Lima Provincia, Loreto, Madre de Dios, Moquegua, Pasco, Piura, Puno, San Martín, Tacna, Tumbes, Ucayali, mientras el resto de los resultados no presentan cambios estadísticamente significativos durante dicho periodo.

Porcentaje de estudiantes de 2 grado de Primaria de instituciones educativas públicas, que se encuentran en el nivel suficiente en matemática (Porcentaje)

	2008	2009	2010	2011	2012	2013	2014	Diferencia 2014/2013
Ciudad								
Total								
Lima Metropolitana	10,6	18,0	17,7	18,5	19,3	23,3	31,3	8,0 ** ↑
Departamento								
Total								
Amazonas	10,0 a/	11,3 a/	9,8	12,7	12,9	23,8	35,1	11,3 ** ↑
Áncash	7,3 a/	10,7	12,9 a/	11,0	7,4	10,9	17,8	6,9 ** ↑
Apurímac	4,4 a/	6,9 a/	8,5 a/	5,4	7,7	9,5	20,8	11,3 ** ↑
Arequipa	14,4	23,7	25,3	21,2	19,6	21,5	32,9	11,4 ** ↑
Ayacucho	8,6 a/	7,7 a/	n.d.	n.d.	4,3	10,1	25,6	15,5 ** ↑
Cajamarca	15,8	13,5	n.d.	n.d.	9,5	13,5	23,4	9,9 ** ↑
Cusco	6,4 a/	8,8 a/	13,5 a/	11,6	8,9	14,5	24,5	10,0 ** ↑
Huancavelica	13,3 a/	14,0 a/	11,8 a/	n.d.	7,9	9,7	21,0	11,3 ** ↑
Huánuco	6,0 a/	5,2 a/	6,7 a/	6,8	4,9	8,4	16,0	7,6 ** ↑
Ica	12,0	22,0	24,4	18,5	16,8	21,3	32,2	10,9 ** ↑
Junín	11,2	17,5	13,0	15,5	12,8	19,2	30,1	11,0 ** ↑
La Libertad	8,3	17,7	13,2	13,3	13,7	16,0	21,8	5,8 ** ↑
Lambayeque	10,5	14,8	16,8	14,7	10,5	11,8	22,7	10,8 ** ↑
Lima Provincia	10,5 a/	16,2	11,4	12,8	12,5	18,1	24,6	6,5 ** ↑
Loreto	0,7 a/	1,1 a/	1,0 a/	1,4 a/	1,4 a/	1,9 a/	4,8	2,9 ** ↑
Madre de Dios	5,7	4,2	6,2	7,7	6,8	5,4	17,1	11,7 ** ↑
Moquegua	16,0	26,8	24,5	29,1	37,5	43,3	52,7	9,4 ↑
Pasco	10,4	13,4	12,0	7,3	10,2	18,4	32,0	13,6 ** ↑
Piura	7,7	11,5	11,9	13,8	12,5	16,5	29,7	13,3 ** ↑
Puno	14,3 a/	12,5 a/	n.d.	7,5	7,6	16,3	30,2	13,9 ** ↑
San Martín	3,6 a/	5,7 a/	6,2	7,5	7,1	14,0	22,1	8,1 ** ↑
Tacna	14,9	23,3	29,9	28,6	36,0	40,9	51,0	10,1 ↑
Tumbes	5,8	10,3	14,4	10,7	11,1	12,4	17,4	5,0 ↑
Ucayali	1,6 a/	1,6 a/	4,1 a/	4,3 a/	4,4	5,1	7,8	2,7 ** ↑

a/ Tiene únicamente valor referencial por presentar un coeficiente de variación mayor al 15% .

(-) Ausencia de casos que cumplan con las condiciones del indicador construido.

(*) Variación estadísticamente significativa a un nivel de significancia del 10% .

(**) Variación estadísticamente significativa a un nivel de significancia del 5% .

n.d. No disponible

Fuente: Evaluación Censal de Estudiantes

Indicador: Porcentaje de instituciones educativas públicas de inicial que cumplen con las horas reglamentadas

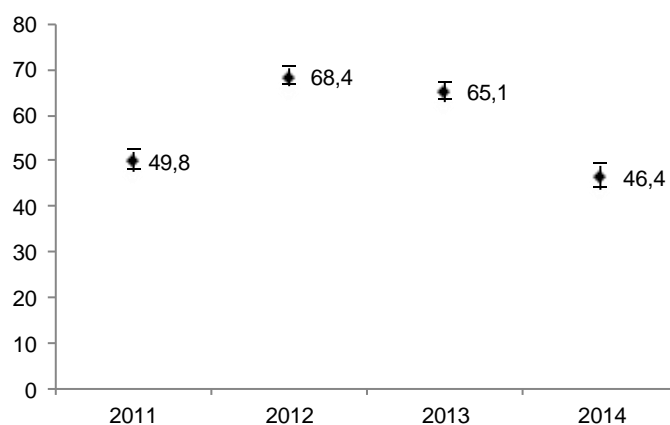
Producto: Instituciones educativas con condiciones para el cumplimiento de horas lectivas normadas

Unidad de medida: Porcentaje

A nivel nacional:

El análisis de los resultados evidencia cambio significativo entre el año 2013 y el año 2014. El valor estimado del indicador disminuyó en -18,7 unidades, es decir, pasó de 65,1 a 46,4.

Porcentaje de instituciones educativas públicas de inicial que cumplen con las horas reglamentadas



Fuente: Encuesta Nacional a Instituciones Educativas

**Porcentaje de instituciones educativas públicas de inicial que cumplen con las horas reglamentadas
(Porcentaje)**

	2011	2012	2013	2014	Diferencia 2014/2013
Nacional					
Total					
Perú	49,8	68,4	65,1	46,4	-18,7 ** ↓

a/ Tiene únicamente valor referencial por presentar un coeficiente de variación mayor al 15% .

(-) Ausencia de casos que cumplan con las condiciones del indicador construido.

(*) Variación estadísticamente significativa a un nivel de significancia del 10% .

(**) Variación estadísticamente significativa a un nivel de significancia del 5% .

n.d. No disponible

Fuente: Encuesta Nacional a Instituciones Educativas

A nivel departamental:

El análisis de los resultados resalta el cambio significativo del valor estimado del indicador en Huancavelica, donde disminuyó en-51,3 unidades (pasó de 81,9 a 30,6).

En general, el valor estimado del indicador disminuyó en Lima Metropolitana, Amazonas, Áncash, Cajamarca, Cusco, Huancavelica, Huánuco, Junín, La Libertad, Loreto, Moquegua, Pasco, Piura, Puno, San Martín, Tacna, Ucayali, mientras el resto de los resultados no presentan cambios estadísticamente significativos durante dicho periodo.

**Porcentaje de instituciones educativas públicas de inicial que cumplen con las horas reglamentadas
(Porcentaje)**

	2011	2012	2013	2014	Diferencia 2014/2013
Ciudad					
Total					
Lima Metropolitana	42,4	62,3	69,7	59,9	-9,8 ** ↓
Departamento					
Total					
Amazonas	35,5	75,7	76,0	29,2 a/	-46,8 ** ↓
Áncash	47,3	64,1	65,7	57,2	-8,5 * ↓
Apurímac	n.d.	75,3	55,2	52,5	-2,7
Arequipa	59,4	77,7	64,0	55,3	-8,7
Ayacucho	n.d.	88,9	66,9	67,4	0,6
Cajamarca	44,2	73,0	70,2	48,4	-21,8 ** ↓
Callao	n.d.	n.d.	n.d.	52,7	
Cusco	72,7	82,0	67,0	57,4	-9,6 * ↓
Huancavelica	77,2	70,7	81,9	30,6 a/	-51,3 ** ↓
Huánuco	57,1	64,3	72,6	52,6 a/	-20,1 ** ↓
Ica	50,4	67,1	56,8	55,0	-1,8
Junín	56,3	78,8	69,4	53,8 a/	-15,6 * ↓
La Libertad	30,6 a/	58,8	77,2	28,6 a/	-48,6 ** ↓
Lambayeque	25,5 a/	55,7	50,0	43,2	-6,7
Lima	68,3	58,2	63,2	62,2	-1,0
Loreto	n.d.	57,8	47,1	33,4 a/	-13,7 ** ↓
Madre de Dios	27,8 a/	70,6	50,2	49,0	-1,2
Moquegua	60,3	82,9	76,6	61,8	-14,9 ** ↓
Pasco	46,6	59,3	58,1	41,5	-16,6 ** ↓
Piura	n.d.	68,9	63,3	33,1	-30,2 ** ↓
Puno	57,4	61,6	50,4	38,1 a/	-12,3 * ↓
San Martín	n.d.	71,1	76,7	54,1	-22,5 ** ↓
Tacna	52,3	57,9	60,5	37,8 a/	-22,7 ** ↓
Tumbes	22,2 a/	34,2	16,7 a/	18,8 a/	2,0
Ucayali	19,1 a/	60,4	81,2	36,3 a/	-44,9 ** ↓

a/ Tiene únicamente valor referencial por presentar un coeficiente de variación mayor al 15% .

(-) Ausencia de casos que cumplan con las condiciones del indicador construido.

(*) Variación estadísticamente significativa a un nivel de significancia del 10% .

(**) Variación estadísticamente significativa a un nivel de significancia del 5% .

n.d. No disponible

Fuente: Encuesta Nacional a Instituciones Educativas

Indicador: Porcentaje de instituciones educativas públicas de primaria que cumplen con las horas reglamentadas

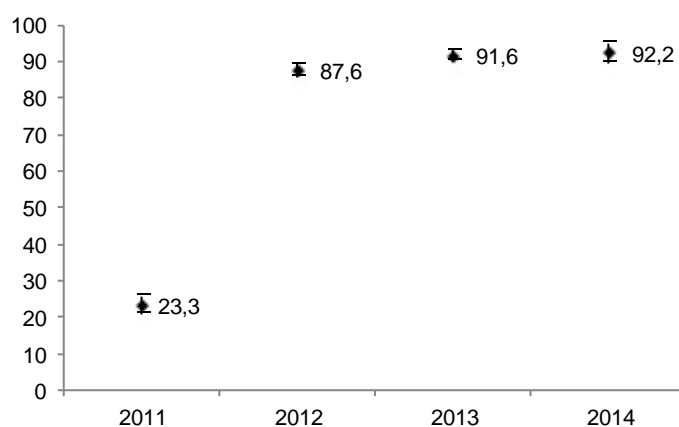
Producto: Instituciones educativas con condiciones para el cumplimiento de horas lectivas normadas

Unidad de medida: Porcentaje

A nivel nacional:

El análisis de los resultados evidencia cambio no significativo entre el año 2013 y el año 2014.

Porcentaje de instituciones educativas públicas de primaria que cumplen con las horas reglamentadas



Fuente: Encuesta Nacional a Instituciones Educativas

**Porcentaje de instituciones educativas públicas de primaria que cumplen con las horas reglamentadas
(Porcentaje)**

	2011	2012	2013	2014	Diferencia 2014/2013
Nacional					
Total					
Perú	23,3	87,6	91,6	92,2	0,6

a/ Tiene únicamente valor referencial por presentar un coeficiente de variación mayor al 15% .

(-) Ausencia de casos que cumplan con las condiciones del indicador construido.

(*) Variación estadísticamente significativa a un nivel de significancia del 10% .

(**) Variación estadísticamente significativa a un nivel de significancia del 5% .

n.d. No disponible

Fuente: Encuesta Nacional a Instituciones Educativas

A nivel departamental:

El análisis de los resultados resalta el cambio significativo del valor estimado del indicador en Apurímac, donde aumentó en 20,2 unidades (pasó de 79,5 a 99,7), y en Cajamarca, donde disminuyó en-17,6 unidades (pasó de 96,5 a 78,8).

En general, el valor estimado del indicador aumentó en Lima Metropolitana, Áncash, Apurímac, Arequipa, Ica, La Libertad, Lambayeque, Piura, Puno, Tacna, Tumbes, y disminuyó en Amazonas, Cajamarca, mientras el resto de los resultados no presentan cambios estadísticamente significativos durante dicho periodo.

**Porcentaje de instituciones educativas públicas de primaria que cumplen con las horas reglamentadas
(Porcentaje)**

	2011	2012	2013	2014	Diferencia 2014/2013
Ciudad					
Total					
Lima Metropolitana	9,1 a/	85,6	90,5	97,0	6,6 ** ↑
Departamento					
Total					
Amazonas	16,2 a/	92,6	96,5	87,2	-9,3 ** ↓
Áncash	11,8 a/	89,5	94,3	98,7	4,3 ** ↑
Apurímac	13,7 a/	80,0	79,5	99,7	20,2 ** ↑
Arequipa	n.d.	92,1	93,1	99,6	6,6 ** ↑
Ayacucho	46,6	93,0	95,9	n.d.	
Cajamarca	17,5	92,2	96,5	78,8	-17,6 ** ↓
Callao	n.d.	n.d.	n.d.	n.d.	
Cusco	20,2 a/	93,1	89,3	93,6	4,2
Huancavelica	73,3	68,6	96,7	95,1	-1,6
Huánuco	26,7 a/	90,3	93,1	93,0	-0,1
Ica	n.d.	87,1	93,2	99,8	6,5 ** ↑
Junín	26,8 a/	91,7	95,3	96,3	1,0
La Libertad	6,5	95,0	92,4	98,9	6,5 ** ↑
Lambayeque	5,7 a/	96,4	89,5	98,3	8,8 ** ↑
Lima	45,4 a/	86,5	95,3	n.d.	
Loreto	n.d.	68,7	77,8	68,6 a/	-9,2
Madre de Dios	34,5 a/	89,8	92,0	n.d.	
Moquegua	16,6 a/	96,1	98,5	n.d.	
Pasco	22,4 a/	87,4	97,8	97,5	-0,3
Piura	9,5 a/	86,9	83,2	96,3	13,1 ** ↑
Puno	53,7	88,5	91,4	98,3	6,9 ** ↑
San Martín	14,1 a/	86,6	94,6	97,1	2,5
Tacna	26,2 a/	90,8	97,3	99,4	2,1 * ↑
Tumbes	2,9 a/	87,8	82,3	99,3	17,0 ** ↑
Ucayali	15,2 a/	85,3	95,0	91,6	-3,3

a/ Tiene únicamente valor referencial por presentar un coeficiente de variación mayor al 15% .

(-) Ausencia de casos que cumplan con las condiciones del indicador construido.

(*) Variación estadísticamente significativa a un nivel de significancia del 10% .

(**) Variación estadísticamente significativa a un nivel de significancia del 5% .

n.d. No disponible

Fuente: Encuesta Nacional a Instituciones Educativas

Indicador: Porcentaje de Instituciones Educativas Públicas de Secundaria que cumplen horas lectivas normadas

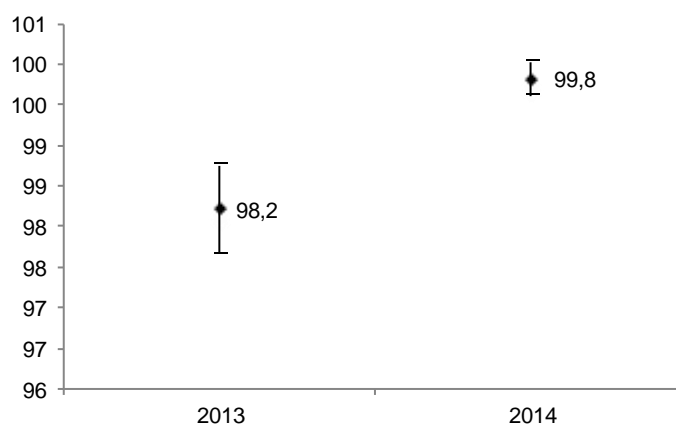
Producto: Instituciones educativas con condiciones para el cumplimiento de horas lectivas normadas

Unidad de medida: Porcentaje

A nivel nacional:

El análisis de los resultados evidencia cambio significativo entre el año 2013 y el año 2014. El valor estimado del indicador aumentó en 1,6 unidades, es decir, pasó de 98,2 a 99,8.

Porcentaje de Instituciones Educativas Públicas de Secundaria que cumplen horas lectivas normadas



Fuente: Encuesta Nacional a Instituciones Educativas

Porcentaje de Instituciones Educativas Públicas de Secundaria que cumplen horas lectivas normadas (Porcentaje)

	2013	2014	Diferencia 2014/2013
Nacional			
Total			
Perú	98,2	99,8	1,6 ** ↑

a/ Tiene únicamente valor referencial por presentar un coeficiente de variación mayor al 15% .

(-) Ausencia de casos que cumplan con las condiciones del indicador construido.

(*) Variación estadísticamente significativa a un nivel de significancia del 10% .

(**) Variación estadísticamente significativa a un nivel de significancia del 5% .

n.d. No disponible

Fuente: Encuesta Nacional a Instituciones Educativas

A nivel departamental:

En general, los resultados no presentan cambios estadísticamente significativos durante dicho periodo.

Porcentaje de Instituciones Educativas Públicas de Secundaria que cumplen horas lectivas normadas (Porcentaje)

	2013	2014	Diferencia 2014/2013
Ciudad			
Total			
Lima Metropolitana	95,6	n.d.	
Departamento			
Total			
Amazonas	n.d.	n.d.	
Áncash	99,4	n.d.	
Apurímac	93,4	n.d.	
Arequipa	99,6	99,8	0,1
Ayacucho	n.d.	99,1	
Cajamarca	99,9	n.d.	
Callao	n.d.	n.d.	
Cusco	97,7	n.d.	
Huancavelica	n.d.	n.d.	
Huánuco	99,7	n.d.	
Ica	94,6	n.d.	
Junín	98,2	n.d.	
La Libertad	98,9	n.d.	
Lambayeque	98,2	n.d.	
Lima	n.d.	n.d.	
Lima Provincia	99,4	n.d.	
Loreto	95,6	97,7	2,1
Madre de Dios	n.d.	n.d.	
Moquegua	98,6	n.d.	
Pasco	96,9	n.d.	
Piura	98,8	n.d.	
Puno	99,6	n.d.	
San Martín	98,1	n.d.	
Tacna	n.d.	n.d.	
Tumbes	n.d.	n.d.	
Ucayali	96,3	n.d.	

a/ Tiene únicamente valor referencial por presentar un coeficiente de variación mayor al 15% .

(-) Ausencia de casos que cumplan con las condiciones del indicador construido.

(*) Variación estadísticamente significativa a un nivel de significancia del 10% .

(**) Variación estadísticamente significativa a un nivel de significancia del 5% .

n.d. No disponible

Fuente: Encuesta Nacional a Instituciones Educativas

Indicador: Porcentaje de Instituciones Educativas Públicas de Secundaria que iniciaron el año escolar con el equipo docente completo

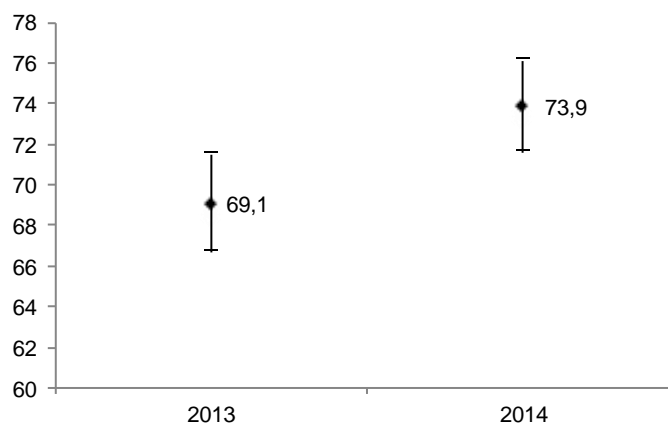
Producto: Instituciones educativas con condiciones para el cumplimiento de horas lectivas normadas

Unidad de medida: Porcentaje

A nivel nacional:

El análisis de los resultados evidencia cambio significativo entre el año 2013 y el año 2014. El valor estimado del indicador aumentó en 4,8 unidades, es decir, pasó de 69,1 a 73,9.

Porcentaje de Instituciones Educativas Públicas de Secundaria que iniciaron el año escolar con el equipo docente completo



Fuente: Encuesta Nacional a Instituciones Educativas

Porcentaje de Instituciones Educativas Públicas de Secundaria que iniciaron el año escolar con el equipo docente completo (Porcentaje)

	2013	2014	Diferencia 2014/2013
Nacional			
Total			
Perú	69,1	73,9	4,8 ** ↑

a/ Tiene únicamente valor referencial por presentar un coeficiente de variación mayor al 15% .

(-) Ausencia de casos que cumplan con las condiciones del indicador construido.

(*) Variación estadísticamente significativa a un nivel de significancia del 10% .

(**) Variación estadísticamente significativa a un nivel de significancia del 5% .

n.d. No disponible

Fuente: Encuesta Nacional a Instituciones Educativas

A nivel departamental:

El análisis de los resultados resalta el cambio significativo del valor estimado del indicador en La Libertad, donde aumentó en 20,7 unidades (pasó de 65,0 a 85,7).

En general, el valor estimado del indicador aumentó en Áncash, Huancavelica, Junín, La Libertad, Moquegua, Piura, mientras el resto de los resultados no presentan cambios estadísticamente significativos durante dicho periodo.

Porcentaje de Instituciones Educativas Públicas de Secundaria que iniciaron el año escolar con el equipo docente completo (Porcentaje)

	2013	2014	Diferencia 2014/2013
Ciudad			
Total			
Lima Metropolitana	64,0	70,0	6,0
Departamento			
Total			
Amazonas	63,7	72,4	8,7
Áncash	59,7	71,2	11,6 * ↑
Apurímac	60,0	62,6	2,7
Arequipa	82,3	82,6	0,3
Ayacucho	54,7	59,5	4,8
Cajamarca	72,2	70,0	-2,1
Callao	n.d.	92,7	
Cusco	57,2	49,3	-7,9
Huancavelica	74,3	82,7	8,4 * ↑
Huánuco	66,5	64,2	-2,3
Ica	74,9	83,5	8,6
Junín	67,8	79,6	11,9 * ↑
La Libertad	65,0	85,7	20,7 ** ↑
Lambayeque	80,2	88,2	8,0
Lima	n.d.	95,9	
Lima Provincia	87,9	n.d.	
Loreto	68,3	65,4	-3,0
Madre de Dios	n.d.	77,2	
Moquegua	71,0	82,6	11,6 * ↑
Pasco	70,2	64,4	-5,8
Piura	66,8	75,5	8,7 * ↑
Puno	73,1	80,5	7,4
San Martín	82,7	84,8	2,1
Tacna	90,1	90,6	0,5
Tumbes	88,3	83,3	-5,0
Ucayali	75,1	73,2	-1,9

a/ Tiene únicamente valor referencial por presentar un coeficiente de variación mayor al 15% .

(-) Ausencia de casos que cumplan con las condiciones del indicador construido.

(*) Variación estadísticamente significativa a un nivel de significancia del 10% .

(**) Variación estadísticamente significativa a un nivel de significancia del 5% .

n.d. No disponible

Fuente: Encuesta Nacional a Instituciones Educativas

Indicador: Porcentaje de Locales Escolares, con aulas en buen estado

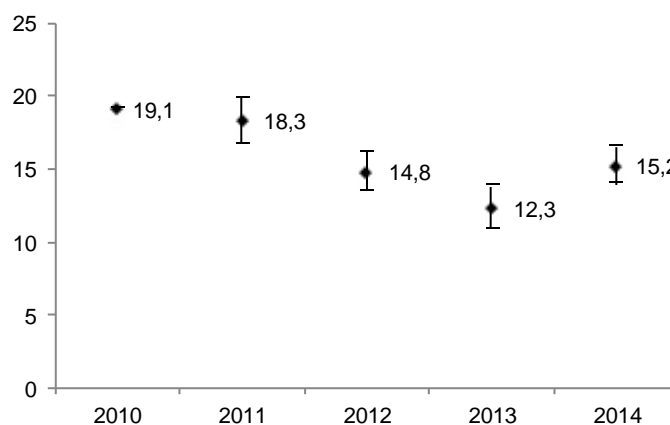
Producto: Instituciones educativas con condiciones para el cumplimiento de horas lectivas normadas

Unidad de medida: Porcentaje

A nivel nacional:

El análisis de los resultados evidencia cambio significativo entre el año 2013 y el año 2014. El valor estimado del indicador aumentó en 2,9 unidades, es decir, pasó de 12,3 a 15,2.

Porcentaje de Locales Escolares, con aulas en buen estado



Fuente: Encuesta Nacional a Instituciones Educativas

**Porcentaje de Locales Escolares, con aulas en buen estado
(Porcentaje)**

	2010	2011	2012	2013	2014	Diferencia 2014/2013
Nacional						
Total						
Perú	19,1	18,3	14,8	12,3	15,2	2,9 ** ↑

a/ Tiene únicamente valor referencial por presentar un coeficiente de variación mayor al 15% .

(-) Ausencia de casos que cumplan con las condiciones del indicador construido.

(*) Variación estadísticamente significativa a un nivel de significancia del 10% .

(**) Variación estadísticamente significativa a un nivel de significancia del 5% .

n.d. No disponible

Fuente: Encuesta Nacional a Instituciones Educativas

A nivel departamental:

El análisis de los resultados resalta el cambio significativo del valor estimado del indicador en Áncash, donde aumentó en 10,7 unidades (pasó de 16,4 a 27,1), y en Ucayali, donde disminuyó en-4,5 unidades (pasó de 10,3 a 5,8).

En general, el valor estimado del indicador aumentó en Lima Metropolitana, Áncash, Apurímac, Arequipa, Cusco, Huancavelica, Huánuco, Lambayeque, Moquegua, Tumbes, y disminuyó en Ucayali, mientras el resto de los resultados no presentan cambios estadísticamente significativos durante dicho periodo.

**Porcentaje de Locales Escolares, con aulas en buen estado
(Porcentaje)**

	2011	2012	2013	2014	Diferencia 2014/2013
Ciudad					
Total					
Lima Metropolitana	20,5	21,7	14,7	17,8	3,0 * ↑
Departamento					
Total					
Amazonas	16,2 a/	23,7 a/	11,0 a/	13,3 a/	2,3
Áncash	23,1 a/	20,6 a/	16,4 a/	27,1	10,7 ** ↑
Apurímac	20,2	17,5 a/	7,7 a/	13,6 a/	5,9 ** ↑
Arequipa	35,2	31,4	16,1 a/	25,3 a/	9,2 ** ↑
Ayacucho	19,7 a/	10,2 a/	8,8 a/	11,8 a/	3,0
Cajamarca	13,5 a/	17,1 a/	8,6 a/	12,5 a/	3,9
Callao	n.d.	n.d.	n.d.	26,5	
Cusco	16,8	8,1 a/	12,1 a/	19,8 a/	7,8 ** ↑
Huancavelica	28,5	13,9 a/	9,6 a/	19,7 a/	10,1 ** ↑
Huánuco	21,1 a/	6,8 a/	5,8 a/	9,3 a/	3,4 * ↑
Ica	n.d.	39,3	39,3	35,4	-3,9
Junín	16,7	15,2 a/	8,1 a/	10,6 a/	2,5
La Libertad	21,7 a/	13,9 a/	18,4 a/	21,5 a/	3,1
Lambayeque	n.d.	14,7 a/	9,0 a/	17,7 a/	8,7 ** ↑
Lima	n.d.	n.d.	n.d.	27,4	
Lima Provincia	34,1 a/	26,2 a/	30,5	n.d.	
Loreto	5,9 a/	3,8 a/	2,6 a/	2,4 a/	-0,2
Madre de Dios	7,8 a/	12,6 a/	8,6 a/	5,0 a/	-3,6
Moquegua	42,3	52,5	29,3	39,3	10,1 ** ↑
Pasco	15,8 a/	26,6 a/	22,3 a/	21,0 a/	-1,3
Piura	n.d.	11,5 a/	21,5 a/	16,8 a/	-4,7
Puno	10,2 a/	4,9 a/	5,1 a/	5,4 a/	0,3
San Martín	16,8 a/	13,6 a/	21,4 a/	19,0	-2,4
Tacna	28,9 a/	37,0	34,3	41,0	6,8
Tumbes	0,8 a/	2,2 a/	0,7 a/	3,6 a/	2,8 ** ↑
Ucayali	6,8 a/	8,3 a/	10,3 a/	5,8 a/	-4,5 ** ↓

a/ Tiene únicamente valor referencial por presentar un coeficiente de variación mayor al 15% .

(-) Ausencia de casos que cumplan con las condiciones del indicador construido.

(*) Variación estadísticamente significativa a un nivel de significancia del 10% .

(**) Variación estadísticamente significativa a un nivel de significancia del 5% .

n.d. No disponible

Fuente: Encuesta Nacional a Instituciones Educativas

Indicador: Porcentaje de Locales Escolares con servicios higiénicos en buen estado

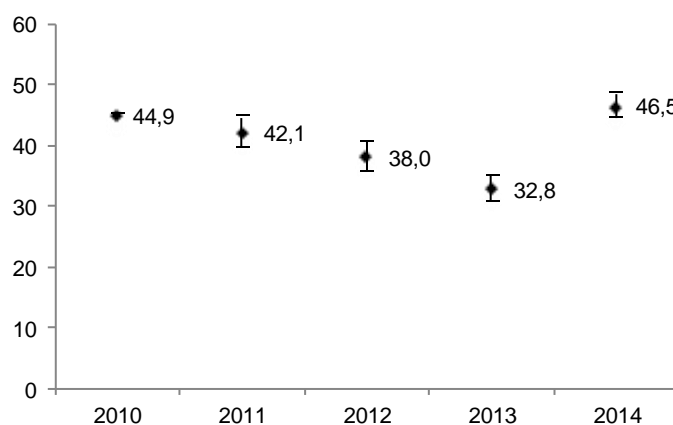
Producto: *Instituciones educativas con condiciones para el cumplimiento de horas lectivas normadas*

Unidad de medida: *Porcentaje*

A nivel nacional:

El análisis de los resultados evidencia cambio significativo entre el año 2013 y el año 2014. El valor estimado del indicador aumentó en 13,7 unidades, es decir, pasó de 32,8 a 46,5.

Porcentaje de Locales Escolares con servicios higiénicos en buen estado



Fuente: Encuesta Nacional a Instituciones Educativas

**Porcentaje de Locales Escolares con servicios higiénicos en buen estado
(Porcentaje)**

	2010	2011	2012	2013	2014	Diferencia 2014/2013
Nacional						
Total						
Perú	44,9	42,1	38,0	32,8	46,5	13,7 ** ↑

a/ Tiene únicamente valor referencial por presentar un coeficiente de variación mayor al 15% .

(-) Ausencia de casos que cumplan con las condiciones del indicador construido.

(*) Variación estadísticamente significativa a un nivel de significancia del 10% .

(**) Variación estadísticamente significativa a un nivel de significancia del 5% .

n.d. No disponible

Fuente: Encuesta Nacional a Instituciones Educativas

A nivel departamental:

El análisis de los resultados resalta el cambio significativo del valor estimado del indicador en Ayacucho, donde aumentó en 32,3 unidades (pasó de 25,2 a 57,5), y en Madre de Dios, donde disminuyó en-11,9 unidades (pasó de 53,1 a 41,2).

En general, el valor estimado del indicador aumentó en Lima Metropolitana, Apurímac, Arequipa, Ayacucho, Cajamarca, Cusco, Huancavelica, Junín, La Libertad, Lambayeque, Loreto, Moquegua, Piura, Puno, Tacna, Tumbes, Ucayali, y disminuyó en Ica, Madre de Dios, mientras el resto de los resultados no presentan cambios estadísticamente significativos durante dicho periodo.

**Porcentaje de Locales Escolares con servicios higiénicos en buen estado
(Porcentaje)**

	2011	2012	2013	2014	Diferencia 2014/2013
Ciudad					
Total					
Lima Metropolitana	48,7	43,1	41,8	48,0	6,2 ** ↑
Departamento					
Total					
Amazonas	43,3	28,9 a/	37,4 a/	46,3	8,9
Áncash	35,4	42,4	46,8	45,9	-0,9
Apurímac	48,2	45,6	38,1	50,9	12,8 ** ↑
Arequipa	38,3	46,5	41,4	61,8	20,5 ** ↑
Ayacucho	53,9	30,3 a/	25,2 a/	57,5	32,3 ** ↑
Cajamarca	57,3	42,9 a/	31,9 a/	40,9	9,0 * ↑
Callao	n.d.	n.d.	n.d.	53,2	
Cusco	47,4	35,6	31,4	53,7	22,4 ** ↑
Huancavelica	37,9 a/	40,5 a/	20,3 a/	47,0	26,7 ** ↑
Huánuco	44,8	38,9 a/	39,2	43,9	4,7
Ica	32,4 a/	38,6	43,1	33,1	-10,0 * ↓
Junín	47,5	46,6	26,5	41,7	15,2 ** ↑
La Libertad	59,6	44,9	35,3	58,9	23,6 ** ↑
Lambayeque	46,5	36,7	30,3	46,6	16,3 ** ↑
Lima	n.d.	n.d.	n.d.	52,3	
Lima Provincia	58,6	55,3	40,0	n.d.	
Loreto	n.d.	8,6 a/	8,7 a/	24,0	15,4 ** ↑
Madre de Dios	45,4 a/	27,0 a/	53,1	41,2	-11,9 * ↓
Moquegua	61,9	46,8	44,3	68,2	23,9 ** ↑
Pasco	38,6	37,0	46,5	38,2	-8,3
Piura	21,8 a/	26,4	19,4 a/	43,6	24,2 ** ↑
Puno	42,7 a/	14,8 a/	22,9 a/	50,0 a/	27,1 ** ↑
San Martín	40,1	45,1	40,4	45,6	5,2
Tacna	44,2 a/	56,4	46,1	75,2	29,1 ** ↑
Tumbes	n.d.	33,0	22,9	42,1 a/	19,2 ** ↑
Ucayali	21,9	22,4 a/	21,7 a/	42,6	20,9 ** ↑

a/ Tiene únicamente valor referencial por presentar un coeficiente de variación mayor al 15% .

(-) Ausencia de casos que cumplan con las condiciones del indicador construido.

(*) Variación estadísticamente significativa a un nivel de significancia del 10% .

(**) Variación estadísticamente significativa a un nivel de significancia del 5% .

n.d. No disponible

Fuente: Encuesta Nacional a Instituciones Educativas

Indicador: Porcentaje de instituciones educativas públicas con plana docente completa al inicio del año escolar (inicial)

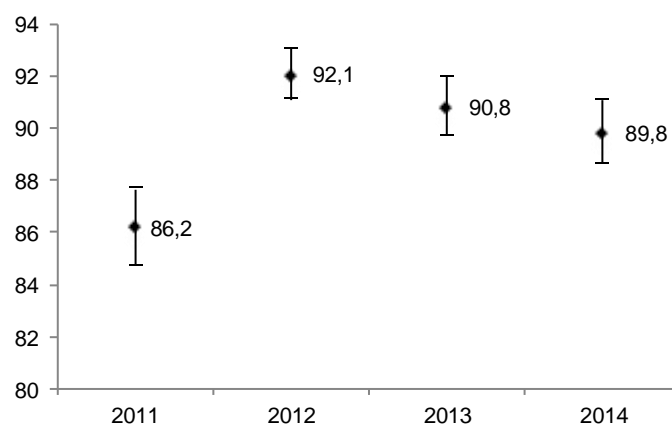
Producto: Instituciones educativas con condiciones para el cumplimiento de horas lectivas normadas

Unidad de medida: Porcentaje

A nivel nacional:

El análisis de los resultados evidencia cambio no significativo entre el año 2013 y el año 2014.

Porcentaje de instituciones educativas públicas con plana docente completa al inicio del año escolar (inicial)



Fuente: Encuesta Nacional a Instituciones Educativas

**Porcentaje de instituciones educativas públicas con plana docente completa al inicio del año escolar (inicial)
(Porcentaje)**

	2011	2012	2013	2014	Diferencia 2014/2013
Nacional					
Total					
Perú	86,2	92,1	90,8	89,8	-1,0

a/ Tiene únicamente valor referencial por presentar un coeficiente de variación mayor al 15% .

(-) Ausencia de casos que cumplan con las condiciones del indicador construido.

(*) Variación estadísticamente significativa a un nivel de significancia del 10% .

(**) Variación estadísticamente significativa a un nivel de significancia del 5% .

n.d. No disponible

Fuente: Encuesta Nacional a Instituciones Educativas

A nivel departamental:

El análisis de los resultados resalta el cambio significativo del valor estimado del indicador en Piura, donde aumentó en 6,5 unidades (pasó de 83,5 a 90,0), y en Tumbes, donde disminuyó en-11,5 unidades (pasó de 95,3 a 83,7).

En general, el valor estimado del indicador aumentó en Piura, y disminuyó en Lima Metropolitana, Apurímac, Arequipa, Cajamarca, Ica, Tumbes, mientras el resto de los resultados no presentan cambios estadísticamente significativos durante dicho periodo.

**Porcentaje de instituciones educativas públicas con plana docente completa al inicio del año escolar (inicial)
(Porcentaje)**

	2011	2012	2013	2014	Diferencia 2014/2013
Ciudad					
Total					
Lima Metropolitana	79,6	n.d.	90,6	83,5	-7,1 ** ↓
Departamento					
Total					
Amazonas	86,8	93,9	93,3	89,7	-3,6
Áncash	77,4	83,1	87,9	87,4	-0,5
Apurímac	87,0	95,7	96,2	92,1	-4,1 ** ↓
Arequipa	86,9	96,1	95,7	89,3	-6,4 ** ↓
Ayacucho	83,5	91,4	92,9	93,5	0,7
Cajamarca	84,5	96,6	93,4	82,2	-11,3 ** ↓
Callao	n.d.	n.d.	n.d.	92,6	
Cusco	85,4	87,7	85,6	88,5	2,9
Huancavelica	89,1	91,2	90,5	93,9	3,4
Huánuco	86,9	90,8	96,7	94,9	-1,8
Ica	81,4	95,2	97,8	92,2	-5,6 ** ↓
Junín	91,6	96,9	94,5	91,8	-2,7
La Libertad	86,1	93,6	89,5	90,2	0,7
Lambayeque	95,3	91,9	95,6	90,8	-4,7
Lima	n.d.	90,1	n.d.	93,4	
Lima Provincia	80,8	n.d.	92,1	n.d.	
Loreto	87,8	91,1	80,9	86,8	5,9
Madre de Dios	80,4	87,5	88,6	85,7	-2,9
Moquegua	76,1	89,7	86,8	88,2	1,4
Pasco	90,9	91,4	90,6	85,9	-4,7
Piura	87,0	94,0	83,5	90,0	6,5 ** ↑
Puno	92,7	94,6	95,4	95,9	0,6
San Martín	90,0	86,9	85,8	90,5	4,7
Tacna	88,3	94,6	96,3	94,2	-2,1
Tumbes	86,4	94,5	95,3	83,7	-11,5 ** ↓
Ucayali	85,2	90,3	83,6	86,7	3,1

a/ Tiene únicamente valor referencial por presentar un coeficiente de variación mayor al 15% .

(-) Ausencia de casos que cumplan con las condiciones del indicador construido.

(*) Variación estadísticamente significativa a un nivel de significancia del 10% .

(**) Variación estadísticamente significativa a un nivel de significancia del 5% .

n.d. No disponible

Fuente: Encuesta Nacional a Instituciones Educativas

Indicador: Porcentaje de instituciones educativas públicas con plana docente completa al inicio del año escolar (primaria)

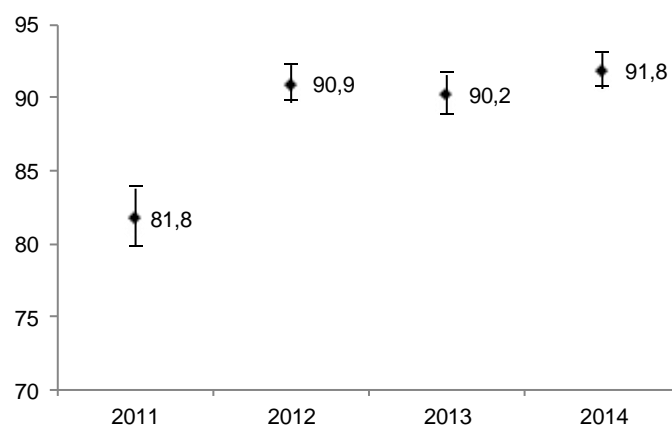
Producto: *Instituciones educativas con condiciones para el cumplimiento de horas lectivas normadas*

Unidad de medida: *Porcentaje*

A nivel nacional:

El análisis de los resultados evidencia cambio significativo entre el año 2013 y el año 2014. El valor estimado del indicador aumentó en 1,6 unidades, es decir, pasó de 90,2 a 91,8.

Porcentaje de instituciones educativas públicas con plana docente completa al inicio del año escolar (primaria)



Fuente: Encuesta Nacional a Instituciones Educativas

**Porcentaje de instituciones educativas públicas con plana docente completa al inicio del año escolar (primaria)
(Porcentaje)**

	2011	2012	2013	2014	Diferencia 2014/2013
Nacional					
Total					
Perú	81,8	90,9	90,2	91,8	1,6 ** ↑

a/ Tiene únicamente valor referencial por presentar un coeficiente de variación mayor al 15% .

(-) Ausencia de casos que cumplan con las condiciones del indicador construido.

(*) Variación estadísticamente significativa a un nivel de significancia del 10% .

(**) Variación estadísticamente significativa a un nivel de significancia del 5% .

n.d. No disponible

Fuente: Encuesta Nacional a Instituciones Educativas

A nivel departamental:

El análisis de los resultados resalta el cambio significativo del valor estimado del indicador en Moquegua, donde aumentó en 13,0 unidades (pasó de 79,1 a 92,1), y en Apurímac, donde disminuyó en-9,9 unidades (pasó de 88,2 a 78,3).

En general, el valor estimado del indicador aumentó en Amazonas, Huancavelica, Loreto, Moquegua, y disminuyó en Apurímac, mientras el resto de los resultados no presentan cambios estadísticamente significativos durante dicho periodo.

**Porcentaje de instituciones educativas públicas con plana docente completa al inicio del año escolar (primaria)
(Porcentaje)**

	2011	2012	2013	2014	Diferencia 2014/2013
Ciudad					
Total					
Lima Metropolitana	88,7	n.d.	88,4	87,5	-0,9
Departamento					
Total					
Amazonas	74,5	93,4	88,8	94,9	6,1 ** ↑
Áncash	75,6	83,3	90,1	91,1	1,1
Apurímac	77,5	91,2	88,2	78,3	-9,9 ** ↓
Arequipa	92,8	93,7	90,3	88,1	-2,2
Ayacucho	84,5	92,2	85,2	83,8	-1,4
Cajamarca	76,7	91,7	93,1	93,9	0,8
Callao	n.d.	n.d.	n.d.	90,8	
Cusco	74,4	85,6	83,5	88,6	5,1
Huancavelica	73,6	85,4	90,3	95,9	5,6 ** ↑
Huánuco	77,5	92,1	93,1	93,6	0,5
Ica	95,7	88,3	94,7	96,6	1,9
Junín	86,2	95,4	91,5	95,1	3,6
La Libertad	81,5	88,7	88,7	93,2	4,5
Lambayeque	87,9	95,3	97,7	95,5	-2,2
Lima	n.d.	90,3	n.d.	97,9	
Lima Provincia	93,8	n.d.	95,2	n.d.	
Loreto	77,2	90,7	85,8	94,2	8,4 ** ↑
Madre de Dios	82,6	84,0	88,2	84,6	-3,7
Moquegua	76,8	82,4	79,1	92,1	13,0 ** ↑
Pasco	91,5	92,9	92,5	88,4	-4,0
Piura	91,6	96,5	88,0	88,9	0,9
Puno	83,3	92,5	94,1	95,7	1,6
San Martín	85,8	87,0	92,4	88,9	-3,5
Tacna	87,0	94,1	93,1	92,8	-0,3
Tumbes	87,4	92,6	91,9	91,1	-0,7
Ucayali	84,5	96,5	91,2	91,9	0,7

a/ Tiene únicamente valor referencial por presentar un coeficiente de variación mayor al 15% .

(-) Ausencia de casos que cumplan con las condiciones del indicador construido.

(*) Variación estadísticamente significativa a un nivel de significancia del 10% .

(**) Variación estadísticamente significativa a un nivel de significancia del 5% .

n.d. No disponible

Fuente: Encuesta Nacional a Instituciones Educativas

Indicador: Porcentaje de instituciones Educativas Públicas de Inicial donde todos sus docentes han recibido Acompañamiento Pedagógico

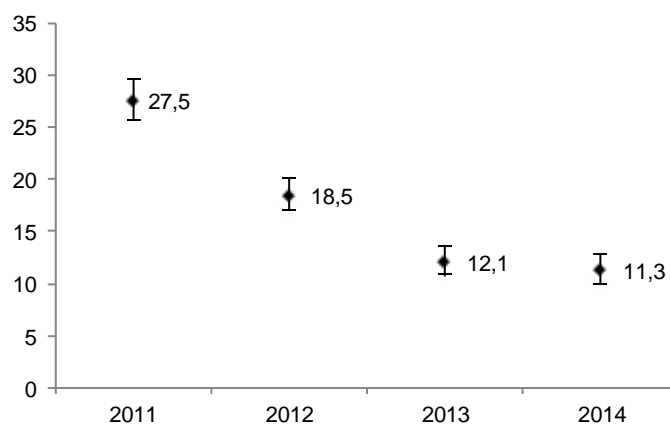
Producto: *Docentes preparados implementan el currículo*

Unidad de medida: *Porcentaje*

A nivel nacional:

El análisis de los resultados evidencia cambio no significativo entre el año 2013 y el año 2014.

Porcentaje de instituciones Educativas Públicas de Inicial donde todos sus docentes han recibido Acompañamiento Pedagógico



Fuente: Encuesta Nacional a Instituciones Educativas

Porcentaje de instituciones Educativas Públicas de Inicial donde todos sus docentes han recibido Acompañamiento Pedagógico (Porcentaje)

	2011	2012	2013	2014	Diferencia 2014/2013
Nacional					
Total					
Perú	27,5	18,5	12,1	11,3	-0,8

a/ Tiene únicamente valor referencial por presentar un coeficiente de variación mayor al 15% .

(-) Ausencia de casos que cumplan con las condiciones del indicador construido.

(*) Variación estadísticamente significativa a un nivel de significancia del 10% .

(**) Variación estadísticamente significativa a un nivel de significancia del 5% .

n.d. No disponible

Fuente: Encuesta Nacional a Instituciones Educativas

A nivel departamental:

En general, los resultados no presentan cambios estadísticamente significativos durante dicho periodo.

**Porcentaje de instituciones Educativas Públicas de Inicial donde todos sus docentes han recibido
Acompañamiento Pedagógico
(Porcentaje)**

	2011	2012	2013	2014	Diferencia 2014/2013
Ciudad					
Total					
Lima Metropolitana	19,8 a/	9,1 a/	3,4 a/	n.d.	
Departamento					
Total					
Amazonas	18,9 a/	20,1 a/	10,2 a/	7,9 a/	-2,3
Áncash	19,8 a/	18,8 a/	11,3 a/	8,3 a/	-3,0
Apurímac	43,1	29,3	14,4 a/	14,0 a/	-0,4
Arequipa	n.d.	21,1 a/	13,6 a/	15,0 a/	1,4
Ayacucho	20,7 a/	8,3 a/	12,0 a/	11,5 a/	-0,5
Cajamarca	22,6 a/	7,9 a/	2,1 a/	2,2 a/	0,2
Callao	n.d.	n.d.	n.d.	17,9 a/	
Cusco	22,2 a/	16,7 a/	10,0 a/	7,7 a/	-2,3
Huancavelica	67,3	35,6 a/	22,0 a/	20,2 a/	-1,8
Huánuco	76,2	49,8	15,1 a/	16,4 a/	1,4
Ica	10,2 a/	5,8 a/	15,3 a/	18,9 a/	3,6
Junín	30,6 a/	21,4	8,0 a/	6,3 a/	-1,7
La Libertad	n.d.	6,0 a/	7,7 a/	6,4 a/	-1,3
Lambayeque	14,7 a/	9,5 a/	10,6 a/	13,1 a/	2,5
Lima	25,3 a/	20,8 a/	17,1 a/	19,1 a/	2,1
Loreto	n.d.	14,0 a/	12,6 a/	15,1 a/	2,4
Madre de Dios	42,4	26,4 a/	42,9	43,9 a/	1,0
Moquegua	80,2	79,5	41,5	50,3	8,8
Pasco	n.d.	17,9	9,8 a/	12,8 a/	3,0
Piura	n.d.	9,9 a/	7,4 a/	4,5 a/	-2,9
Puno	33,7	21,7	13,9 a/	11,6 a/	-2,3
San Martín	23,5 a/	22,2	26,0 a/	24,3 a/	-1,6
Tacna	35,4 a/	36,8 a/	28,8 a/	23,8 a/	-5,0
Tumbes	15,3 a/	16,1 a/	10,6 a/	16,5 a/	5,9
Ucayali	11,5 a/	6,7 a/	7,5 a/	9,9 a/	2,3

a/ Tiene únicamente valor referencial por presentar un coeficiente de variación mayor al 15% .

(-) Ausencia de casos que cumplan con las condiciones del indicador construido.

(*) Variación estadísticamente significativa a un nivel de significancia del 10% .

(**) Variación estadísticamente significativa a un nivel de significancia del 5% .

n.d. No disponible

Fuente: Encuesta Nacional a Instituciones Educativas

Indicador: Porcentaje de instituciones Educativas Públicas de Primaria donde todos sus docentes han recibido Acompañamiento Pedagógico

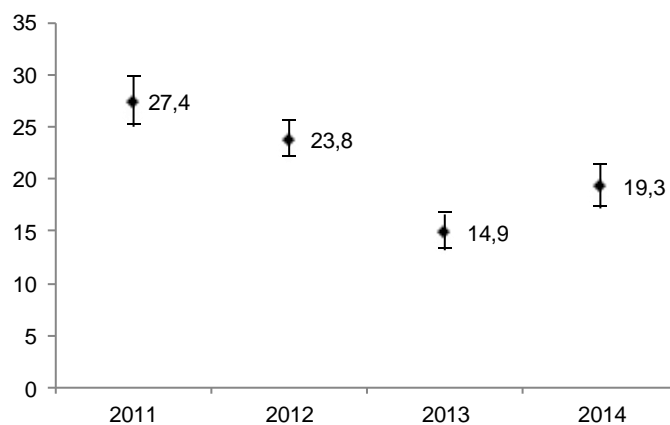
Producto: *Docentes preparados implementan el currículo*

Unidad de medida: *Porcentaje*

A nivel nacional:

El análisis de los resultados evidencia cambio significativo entre el año 2013 y el año 2014. El valor estimado del indicador aumentó en 4,4 unidades, es decir, pasó de 14,9 a 19,3.

Porcentaje de instituciones Educativas Públicas de Primaria donde todos sus docentes han recibido Acompañamiento Pedagógico



Fuente: Encuesta Nacional a Instituciones Educativas

Porcentaje de instituciones Educativas Públicas de Primaria donde todos sus docentes han recibido Acompañamiento Pedagógico (Porcentaje)

	2011	2012	2013	2014	Diferencia 2014/2013
Nacional					
Total					
Perú	27,4	23,8	14,9	19,3	4,4 ** ↑

a/ Tiene únicamente valor referencial por presentar un coeficiente de variación mayor al 15% .

(-) Ausencia de casos que cumplan con las condiciones del indicador construido.

(*) Variación estadísticamente significativa a un nivel de significancia del 10% .

(**) Variación estadísticamente significativa a un nivel de significancia del 5% .

n.d. No disponible

Fuente: Encuesta Nacional a Instituciones Educativas

A nivel departamental:

El análisis de los resultados resalta el cambio significativo del valor estimado del indicador en Madre de Dios, donde aumentó en 31,1 unidades (pasó de 42,3 a 73,4).

En general, el valor estimado del indicador aumentó en Amazonas, Arequipa, Madre de Dios, Moquegua, Pasco, Puno, San Martín, Tacna, mientras el resto de los resultados no presentan cambios estadísticamente significativos durante dicho periodo.

Porcentaje de instituciones Educativas Públicas de Primaria donde todos sus docentes han recibido Acompañamiento Pedagógico (Porcentaje)

	2011	2012	2013	2014	Diferencia 2014/2013
Ciudad					
Total					
Lima Metropolitana	46,9	29,0	n.d.	0,4 a/	
Departamento					
Total					
Amazonas	25,4 a/	30,7 a/	11,0 a/	22,3 a/	11,2 * ↑
Áncash	24,3 a/	26,5 a/	13,6 a/	15,4 a/	1,8
Apurímac	31,3 a/	26,7	19,6 a/	23,2 a/	3,6
Arequipa	26,2 a/	25,0	22,1 a/	32,7 a/	10,6 * ↑
Ayacucho	44,8	36,1	19,2 a/	18,0 a/	-1,2
Cajamarca	19,4 a/	11,3 a/	6,7 a/	9,3 a/	2,5
Callao	n.d.	n.d.	n.d.	14,4 a/	
Cusco	6,9 a/	13,3 a/	8,5 a/	8,5 a/	0,1
Huancavelica	73,4	56,9	29,8 a/	32,1 a/	2,3
Huánuco	76,3	63,4	23,3 a/	29,8 a/	6,5
Ica	38,4 a/	39,6	32,5 a/	36,3 a/	3,8
Junín	16,4 a/	10,4 a/	8,2 a/	9,9 a/	1,7
La Libertad	20,5 a/	21,4	16,9 a/	15,8 a/	-1,1
Lambayeque	15,9 a/	15,9 a/	18,5 a/	23,5 a/	5,0
Lima	39,6 a/	31,1 a/	18,9 a/	24,9 a/	6,0
Loreto	20,7 a/	9,8 a/	16,4 a/	23,8 a/	7,5
Madre de Dios	38,6 a/	33,5 a/	42,3 a/	73,4	31,1 ** ↑
Moquegua	75,3	81,2	38,7	62,9	24,2 ** ↑
Pasco	n.d.	20,9 a/	18,9 a/	43,5	24,6 ** ↑
Piura	11,6 a/	12,8 a/	12,5 a/	11,9 a/	-0,6
Puno	14,4 a/	19,8 a/	8,4 a/	14,8 a/	6,4 * ↑
San Martín	11,8 a/	22,5	22,1 a/	33,2 a/	11,0 * ↑
Tacna	29,1 a/	31,9 a/	22,9 a/	33,4 a/	10,5 * ↑
Tumbes	28,9 a/	29,3 a/	6,9 a/	16,0 a/	9,1
Ucayali	18,8 a/	16,4 a/	16,8 a/	16,1 a/	-0,7

a/ Tiene únicamente valor referencial por presentar un coeficiente de variación mayor al 15% .

(-) Ausencia de casos que cumplan con las condiciones del indicador construido.

(*) Variación estadísticamente significativa a un nivel de significancia del 10% .

(**) Variación estadísticamente significativa a un nivel de significancia del 5% .

n.d. No disponible

Fuente: Encuesta Nacional a Instituciones Educativas

Indicador: Porcentaje de docentes de inicial beneficiarios del programa de acompañamiento pedagógico, que lo reciben según el protocolo

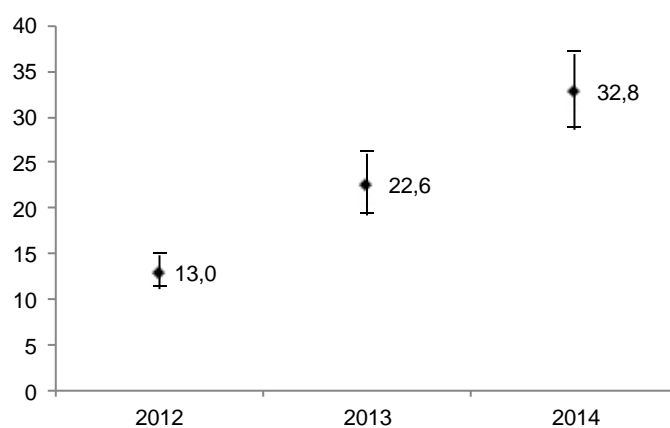
Producto: *Docentes preparados implementan el currículo*

Unidad de medida: *Porcentaje*

A nivel nacional:

El análisis de los resultados evidencia cambio significativo entre el año 2013 y el año 2014. El valor estimado del indicador aumentó en 10,2 unidades, es decir, pasó de 22,6 a 32,8.

Porcentaje de docentes de inicial beneficiarios del programa de acompañamiento pedagógico, que lo reciben según el protocolo



Fuente: Encuesta Nacional a Instituciones Educativas

Porcentaje de docentes de inicial beneficiarios del programa de acompañamiento pedagógico, que lo reciben según el protocolo (Porcentaje)

	2012	2013	2014	Diferencia 2014/2013
Nacional				
Total				
Perú	13,0	22,6	32,8	10,2 ** ↑

a/ Tiene únicamente valor referencial por presentar un coeficiente de variación mayor al 15% .

(-) Ausencia de casos que cumplan con las condiciones del indicador construido.

(*) Variación estadísticamente significativa a un nivel de significancia del 10% .

(**) Variación estadísticamente significativa a un nivel de significancia del 5% .

n.d. No disponible

Fuente: Encuesta Nacional a Instituciones Educativas

A nivel departamental:

El análisis de los resultados resalta el cambio significativo del valor estimado del indicador en Amazonas, donde aumentó en 31,7 unidades (pasó de 22,7 a 54,4).

En general, el valor estimado del indicador aumentó en Amazonas, Apurímac, Arequipa, Huánuco, Madre de Dios, Moquegua, Pasco, Puno, San Martín, mientras el resto de los resultados no presentan cambios estadísticamente significativos durante dicho periodo.

Porcentaje de docentes de inicial beneficiarios del programa de acompañamiento pedagógico, que lo reciben según el protocolo (Porcentaje)

	2012	2013	2014	Diferencia 2014/2013
Ciudad				
Total				
Lima Metropolitana	4,4 a/	n.d.	n.d.	
Departamento				
Total				
Amazonas	n.d.	22,7 a/	54,4 a/	31,7 ** ↑
Áncash	7,5 a/	20,5 a/	18,0 a/	-2,5
Apurímac	10,3 a/	8,1 a/	22,5 a/	14,4 * ↑
Arequipa	27,9 a/	11,7 a/	27,6 a/	15,9 * ↑
Ayacucho	19,8 a/	19,3 a/	37,6 a/	18,2
Cajamarca	13,1 a/	62,9 a/	43,0 a/	-19,8
Callao	n.d.	n.d.	18,5 a/	
Cusco	17,6 a/	41,1 a/	66,9 a/	25,8
Huancavelica	1,1 a/	26,0 a/	23,5 a/	-2,5
Huánuco	28,3 a/	21,7 a/	43,8 a/	22,2 * ↑
Ica	14,4 a/	51,2 a/	36,6 a/	-14,5
Junín	21,7 a/	7,0 a/	17,3 a/	10,3
La Libertad	n.d.	n.d.	n.d.	
Lambayeque	42,3 a/	34,7 a/	31,7 a/	-2,9
Lima	n.d.	n.d.	29,4 a/	
Lima Provincia	11,5 a/	35,8 a/	n.d.	
Loreto	6,5 a/	5,2 a/	17,7 a/	12,5
Madre de Dios	18,4 a/	3,9 a/	18,5 a/	14,6 ** ↑
Moquegua	2,8 a/	47,4	57,6	10,2 * ↑
Pasco	12,3 a/	8,0 a/	33,7 a/	25,7 ** ↑
Piura	30,0 a/	19,4 a/	11,3 a/	-8,0
Puno	26,5 a/	15,3 a/	45,6 a/	30,3 ** ↑
San Martín	19,6 a/	29,6 a/	41,2 a/	11,7 * ↑
Tacna	55,9	60,1	62,2	2,0
Tumbes	1,1 a/	36,9 a/	42,2 a/	5,3
Ucayali	22,7 a/	8,8 a/	22,8 a/	14,1

a/ Tiene únicamente valor referencial por presentar un coeficiente de variación mayor al 15% .

(-) Ausencia de casos que cumplan con las condiciones del indicador construido.

(*) Variación estadísticamente significativa a un nivel de significancia del 10% .

(**) Variación estadísticamente significativa a un nivel de significancia del 5% .

n.d. No disponible

Fuente: Encuesta Nacional a Instituciones Educativas

Indicador: Porcentaje de docentes de primaria beneficiarios del programa de acompañamiento pedagógico, que lo reciben según el protocolo

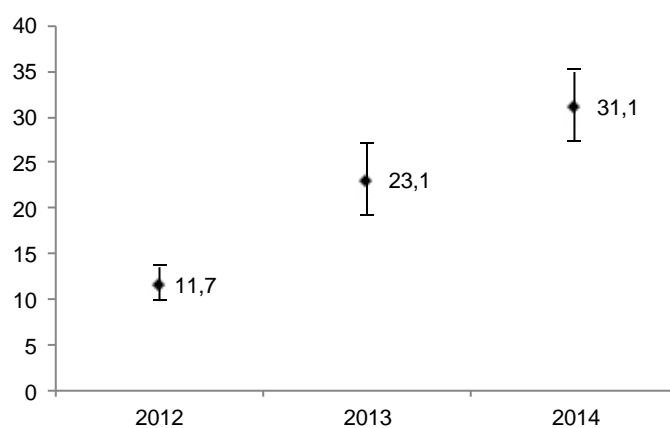
Producto: *Docentes preparados implementan el currículo*

Unidad de medida: *Porcentaje*

A nivel nacional:

El análisis de los resultados evidencia cambio significativo entre el año 2013 y el año 2014. El valor estimado del indicador aumentó en 8,0 unidades, es decir, pasó de 23,1 a 31,1.

Porcentaje de docentes de primaria beneficiarios del programa de acompañamiento pedagógico, que lo reciben según el protocolo



Fuente: Encuesta Nacional a Instituciones Educativas

Porcentaje de docentes de primaria beneficiarios del programa de acompañamiento pedagógico, que lo reciben según el protocolo (Porcentaje)

	2012	2013	2014	Diferencia 2014/2013
Nacional				
Total				
Perú	11,7	23,1	31,1	8,0 ** ↑

a/ Tiene únicamente valor referencial por presentar un coeficiente de variación mayor al 15% .

(-) Ausencia de casos que cumplan con las condiciones del indicador construido.

(*) Variación estadísticamente significativa a un nivel de significancia del 10% .

(**) Variación estadísticamente significativa a un nivel de significancia del 5% .

n.d. No disponible

Fuente: Encuesta Nacional a Instituciones Educativas

A nivel departamental:

El análisis de los resultados resalta el cambio significativo del valor estimado del indicador en Cusco, donde aumentó en 73,1 unidades (pasó de 11,5 a 84,5), y en La Libertad, donde disminuyó en-7,2 unidades (pasó de 10,3 a 3,1).

En general, el valor estimado del indicador aumentó en Apurímac, Arequipa, Ayacucho, Cusco, Madre de Dios, Tumbes, y disminuyó en La Libertad, mientras el resto de los resultados no presentan cambios estadísticamente significativos durante dicho periodo.

Porcentaje de docentes de primaria beneficiarios del programa de acompañamiento pedagógico, que lo reciben según el protocolo (Porcentaje)

	2012	2013	2014	Diferencia 2014/2013
Ciudad				
Total				
Lima Metropolitana	3,3 a/	n.d.	n.d.	
Departamento				
Total				
Amazonas	1,8 a/	15,1 a/	32,0 a/	17,0
Áncash	5,1 a/	13,9 a/	16,9 a/	3,0
Apurímac	3,6 a/	9,7 a/	20,2 a/	10,4 * ↑
Arequipa	5,1 a/	24,9 a/	52,1 a/	27,2 ** ↑
Ayacucho	12,2 a/	8,6 a/	23,3 a/	14,7 * ↑
Cajamarca	8,3 a/	35,9 a/	52,6 a/	16,7
Callao	n.d.	n.d.	15,2 a/	
Cusco	3,0 a/	11,5 a/	84,5 a/	73,1 ** ↑
Huancavelica	3,6 a/	34,2 a/	43,1 a/	8,9
Huánuco	34,4 a/	26,3 a/	23,9 a/	-2,5
Ica	24,5 a/	39,7 a/	38,7 a/	-1,0
Junín	38,0 a/	15,6 a/	16,2 a/	0,6
La Libertad	2,4 a/	10,3 a/	3,1 a/	-7,2 * ↓
Lambayeque	27,0 a/	20,9 a/	28,6 a/	7,8
Lima	n.d.	n.d.	18,4 a/	
Lima Provincia	3,3 a/	28,1 a/	n.d.	
Loreto	7,1 a/	18,6 a/	28,8 a/	10,2
Madre de Dios	22,0 a/	10,4 a/	26,2 a/	15,8 * ↑
Moquegua	4,3 a/	48,9	44,0	-4,9
Pasco	11,2 a/	14,0 a/	29,1 a/	15,1
Piura	37,4 a/	30,5 a/	15,3 a/	-15,2
Puno	7,8 a/	21,7 a/	26,6 a/	4,9
San Martín	22,2 a/	33,0 a/	41,0 a/	7,9
Tacna	33,8 a/	57,3	47,0 a/	-10,2
Tumbes	2,0 a/	42,5 a/	82,9	40,3 ** ↑
Ucayali	5,7 a/	22,8 a/	31,1 a/	8,3

a/ Tiene únicamente valor referencial por presentar un coeficiente de variación mayor al 15% .

(-) Ausencia de casos que cumplan con las condiciones del indicador construido.

(*) Variación estadísticamente significativa a un nivel de significancia del 10% .

(**) Variación estadísticamente significativa a un nivel de significancia del 5% .

n.d. No disponible

Fuente: Encuesta Nacional a Instituciones Educativas

Indicador: Porcentaje de docentes de primer y segundo grado Instituciones Educativas Públicas de Primaria que han participado en el Programa de Especialización que consideran buena la calidad de la capacitación

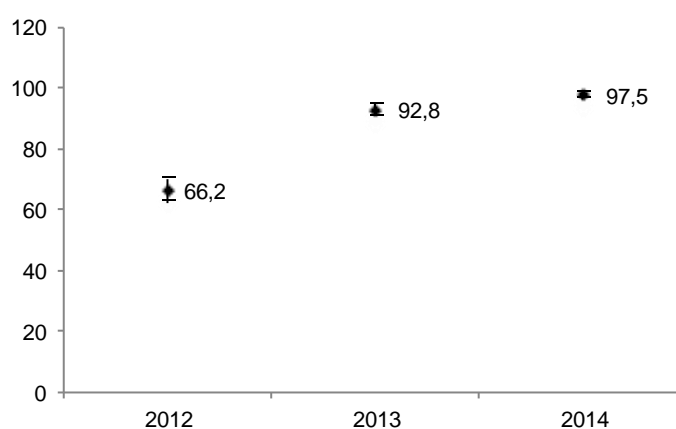
Producto: *Docentes preparados implementan el currículo*

Unidad de medida: *Porcentaje*

A nivel nacional:

El análisis de los resultados evidencia cambio significativo entre el año 2013 y el año 2014. El valor estimado del indicador aumentó en 4,7 unidades, es decir, pasó de 92,8 a 97,5.

Porcentaje de docentes de primer y segundo grado Instituciones Educativas Públicas de Primaria que han participado en el Programa de Especialización que consideran buena la calidad de la capacitación



Fuente: Encuesta Nacional a Instituciones Educativas

Porcentaje de docentes de primer y segundo grado Instituciones Educativas Públicas de Primaria que han participado en el Programa de Especialización que consideran buena la calidad de la capacitación (Porcentaje)

	2012	2013	2014	Diferencia 2014/2013
Nacional				
Total				
Perú	66,2	92,8	97,5	4,7 ** ↑

a/ Tiene únicamente valor referencial por presentar un coeficiente de variación mayor al 15% .

(-) Ausencia de casos que cumplan con las condiciones del indicador construido.

(*) Variación estadísticamente significativa a un nivel de significancia del 10% .

(**) Variación estadísticamente significativa a un nivel de significancia del 5% .

n.d. No disponible

Fuente: Encuesta Nacional a Instituciones Educativas

A nivel departamental:

El análisis de los resultados resalta el cambio significativo del valor estimado del indicador en Apurímac, donde aumentó en 22,5 unidades (pasó de 76,3 a 98,8).

En general, el valor estimado del indicador aumentó en Lima Metropolitana, Apurímac, Cusco, Ica, Puno, mientras el resto de los resultados no presentan cambios estadísticamente significativos durante dicho periodo.

Porcentaje de docentes de primer y segundo grado Instituciones Educativas Públicas de Primaria que han participado en el Programa de Especialización que consideran buena la calidad de la capacitación (Porcentaje)

	2012	2013	2014	Diferencia 2014/2013
Ciudad				
Total				
Lima Metropolitana	87,8	94,9	98,5	3,6 ** ↑
Departamento				
Total				
Amazonas	28,0 a/	98,2	n.d.	
Áncash	68,9 a/	67,8 a/	n.d.	
Apurímac	62,7	76,3	98,8	22,5 ** ↑
Arequipa	72,0	96,9	95,3	-1,6
Ayacucho	34,6 a/	83,0	90,8	7,8
Cajamarca	65,4 a/	98,6	92,2	-6,4
Callao	84,0	95,1	96,7	1,6
Cusco	51,9	89,4	96,9	7,5 ** ↑
Huancavelica	77,9	67,8 a/	n.d.	
Huánuco	63,6 a/	93,7	95,6	1,9
Ica	74,2	96,0	99,6	3,6 ** ↑
Junín	37,0 a/	89,1	98,8	9,7
La Libertad	80,6	97,6	98,5	0,9
Lambayeque	87,2	97,8	99,2	1,4
Lima Provincia	90,7	95,1	n.d.	
Loreto	n.d.	97,5	n.d.	
Madre de Dios	n.d.	n.d.	n.d.	
Moquegua	n.d.	77,6 a/	n.d.	
Pasco	n.d.	73,8 a/	n.d.	
Piura	68,5	99,2	99,0	-0,3
Puno	10,5 a/	92,7	98,4	5,7 ** ↑
San Martín	58,9	85,9	94,6	8,8
Tacna	n.d.	n.d.	n.d.	
Tumbes	89,8	80,0	n.d.	
Ucayali	n.d.	96,9	95,2	-1,7

a/ Tiene únicamente valor referencial por presentar un coeficiente de variación mayor al 15% .

(-) Ausencia de casos que cumplan con las condiciones del indicador construido.

(*) Variación estadísticamente significativa a un nivel de significancia del 10% .

(**) Variación estadísticamente significativa a un nivel de significancia del 5% .

n.d. No disponible

Fuente: Encuesta Nacional a Instituciones Educativas

Indicador: Porcentaje del tiempo de clase que el docente está involucrado en tareas de enseñanza - aprendizaje con sus estudiantes en instituciones educativas públicas - primaria

Producto: Docentes preparados implementan el currículo

Unidad de medida: Porcentaje

A nivel nacional:

El análisis de los resultados tiene como línea de base el año 2012.

Porcentaje del tiempo de clase que el docente está involucrado en tareas de enseñanza - aprendizaje con sus estudiantes en instituciones educativas públicas - primaria
(Porcentaje)

	2012		
	Valor Estimado	Desviación Estandar	Coefficiente de Variación (%)
Nacional			
Total			
Perú	61,8	n.a.	n.a.

Información generada a partir de censos o registros administrativos
Fuente: Informe del estudio del tiempo

A nivel departamental:

El análisis de los resultados tiene como línea de base el año 2012.

Indicador: Porcentaje de Instituciones Educativas Públicas de Inicial, cuyas aulas cuentan con material educativo desde el inicio del año escolar

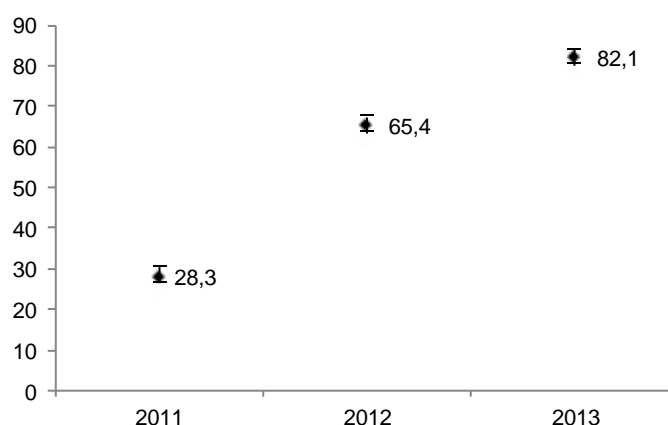
Producto: *Estudiantes de educación básica regular cuentan con materiales educativos necesarios para el logro de los estándares de aprendizajes*

Unidad de medida: *Porcentaje*

A nivel nacional:

El análisis de los resultados evidencia cambio significativo entre el año 2012 y el año 2013. El valor estimado del indicador aumentó en 16,7 unidades, es decir, pasó de 65,4 a 82,1.

Porcentaje de Instituciones Educativas Públicas de Inicial, cuyas aulas cuentan con material educativo desde el inicio del año escolar



Fuente: Encuesta Nacional a Instituciones Educativas

Porcentaje de Instituciones Educativas Públicas de Inicial, cuyas aulas cuentan con material educativo desde el inicio del año escolar (Porcentaje)

	2011	2012	2013	Diferencia 2013/2012
Nacional				
Total				
Perú	28,3	65,4	82,1	16,7 ** ↑

a/ Tiene únicamente valor referencial por presentar un coeficiente de variación mayor al 15% .

(-) Ausencia de casos que cumplan con las condiciones del indicador construido.

(*) Variación estadísticamente significativa a un nivel de significancia del 10% .

(**) Variación estadísticamente significativa a un nivel de significancia del 5% .

n.d. No disponible

Fuente: Encuesta Nacional a Instituciones Educativas

A nivel departamental:

El análisis de los resultados resalta el cambio significativo del valor estimado del indicador en Apurímac, donde aumentó en 42,2 unidades (pasó de 39,8 a 82,0), y en Ayacucho, donde disminuyó en-15,5 unidades (pasó de 83,3 a 67,8).

En general, el valor estimado del indicador aumentó en Amazonas, Apurímac, Arequipa, Cajamarca, y disminuyó en Ayacucho, mientras el resto de los resultados no presentan cambios estadísticamente significativos durante dicho periodo.

Porcentaje de Instituciones Educativas Públicas de Inicial, cuyas aulas cuentan con material educativo desde el inicio del año escolar (Porcentaje)

	2011	2012	2013	Diferencia 2013/2012
Ciudad				
Total				
Lima Metropolitana	59,3	n.d.	97,6	
Departamento				
Total				
Amazonas	2,8 a/	51,3	77,6	26,4 ** ↑
Áncash	0,8 a/	67,9	74,0	6,1
Apurímac	n.d.	39,8	82,0	42,2 ** ↑
Arequipa	n.d.	68,4	96,4	28,0 ** ↑
Ayacucho	58,4	83,3	67,8	-15,5 ** ↓
Cajamarca	25,5 a/	62,6	95,8	33,2 ** ↑
Cusco	n.d.	n.d.	83,0	
Huancavelica	54,1	n.d.	63,4	
Huánuco	61,1	n.d.	89,3	
Ica	n.d.	n.d.	93,5	
Junín	70,8	n.d.	84,3	
La Libertad	3,8 a/	n.d.	85,3	
Lambayeque	n.d.	n.d.	92,0	
Lima Provincia	78,8	n.d.	95,2	
Loreto	6,9 a/	n.d.	62,3	
Madre de Dios	n.d.	n.d.	68,8	
Moquegua	n.d.	n.d.	92,1	
Pasco	4,6 a/	n.d.	86,3	
Piura	n.d.	n.d.	82,4	
Puno	n.d.	n.d.	72,0	
San Martín	n.d.	n.d.	89,8	
Tacna	0,8 a/	n.d.	88,7	
Tumbes	1,6 a/	n.d.	94,8	
Ucayali	n.d.	n.d.	79,2	

a/ Tiene únicamente valor referencial por presentar un coeficiente de variación mayor al 15% .

(-) Ausencia de casos que cumplan con las condiciones del indicador construido.

(*) Variación estadísticamente significativa a un nivel de significancia del 10% .

(**) Variación estadísticamente significativa a un nivel de significancia del 5% .

n.d. No disponible

Fuente: Encuesta Nacional a Instituciones Educativas

Indicador: Porcentaje de instituciones Educativas Públicas de Inicial, cuyas aulas de 4 y 5 años recibieron suficientes cuadernos de trabajo, en buen estado y de manera oportuna

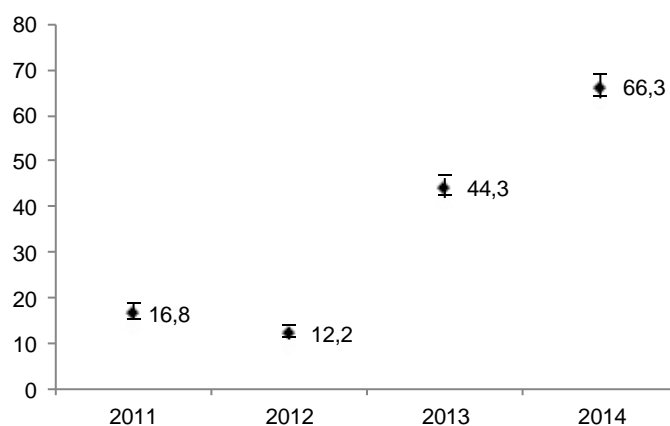
Producto: *Estudiantes de educación básica regular cuentan con materiales educativos necesarios para el logro de los estándares de aprendizajes*

Unidad de medida: *Porcentaje*

A nivel nacional:

El análisis de los resultados evidencia cambio significativo entre el año 2013 y el año 2014. El valor estimado del indicador aumentó en 22,1 unidades, es decir, pasó de 44,3 a 66,3.

Porcentaje de instituciones Educativas Públicas de Inicial, cuyas aulas de 4 y 5 años recibieron suficientes cuadernos de trabajo, en buen estado y de manera oportuna



Fuente: Encuesta Nacional a Instituciones Educativas

Porcentaje de instituciones Educativas Públicas de Inicial, cuyas aulas de 4 y 5 años recibieron suficientes cuadernos de trabajo, en buen estado y de manera oportuna (Porcentaje)

	2011	2012	2013	2014	Diferencia 2014/2013
Nacional					
Total					
Perú	16,8	12,2	44,3	66,3	22,1 ** ↑

a/ Tiene únicamente valor referencial por presentar un coeficiente de variación mayor al 15% .

(-) Ausencia de casos que cumplan con las condiciones del indicador construido.

(*) Variación estadísticamente significativa a un nivel de significancia del 10% .

(**) Variación estadísticamente significativa a un nivel de significancia del 5% .

n.d. No disponible

Fuente: Encuesta Nacional a Instituciones Educativas

A nivel departamental:

El análisis de los resultados resalta el cambio significativo del valor estimado del indicador en Lima Provincia, donde aumentó en 52,0 unidades (pasó de 34,0 a 85,9).

En general, el valor estimado del indicador aumentó en Lima Metropolitana, Amazonas, Áncash, Apurímac, Arequipa, Cajamarca, Cusco, Huancavelica, Ica, Junín, La Libertad, Lima Provincia, Loreto, Moquegua, Pasco, Piura, Puno, Tacna, Tumbes, Ucayali, mientras el resto de los resultados no presentan cambios estadísticamente significativos durante dicho periodo.

Porcentaje de instituciones Educativas Públicas de Inicial, cuyas aulas de 4 y 5 años recibieron suficientes cuadernos de trabajo, en buen estado y de manera oportuna (Porcentaje)

	2011	2012	2013	2014	Diferencia 2014/2013
Ciudad					
Total					
Lima Metropolitana	3,1 a/	0,1 a/	16,9 a/	58,6	41,7 ** ↑
Departamento					
Total					
Amazonas	17,3 a/	1,4 a/	39,7	60,8	21,1 ** ↑
Áncash	20,1 a/	24,1 a/	43,0	79,3	36,3 ** ↑
Apurímac	9,8	1,1 a/	50,1	65,0	14,9 ** ↑
Arequipa	28,2 a/	17,5 a/	57,8	71,1	13,3 ** ↑
Ayacucho	15,2 a/	5,2 a/	49,0	56,2	7,2
Cajamarca	9,4 a/	1,5 a/	55,6	77,9	22,3 ** ↑
Callao	n.d.	n.d.	n.d.	55,2	
Cusco	19,3 a/	1,0 a/	49,7	61,8	12,1 ** ↑
Huancavelica	14,4 a/	11,0 a/	41,4	72,0	30,6 ** ↑
Huánuco	23,4 a/	29,1 a/	54,6	46,4 a/	-8,2
Ica	5,5 a/	21,6 a/	35,4	62,1	26,7 ** ↑
Junín	35,5	37,6	47,0	73,3	26,3 ** ↑
La Libertad	21,5 a/	23,5 a/	44,0	62,2	18,2 ** ↑
Lambayeque	29,4 a/	28,2 a/	51,6	44,1	-7,5
Lima Provincia	15,2 a/	1,9 a/	34,0 a/	85,9	52,0 ** ↑
Loreto	24,2 a/	n.d.	20,6 a/	57,4	36,8 ** ↑
Madre de Dios	6,2 a/	3,1 a/	43,7	53,5	9,8
Moquegua	16,5 a/	2,6 a/	40,4	60,7	20,3 ** ↑
Pasco	n.d.	35,1	34,6 a/	60,4	25,8 ** ↑
Piura	18,5 a/	24,4 a/	51,1	79,8	28,7 ** ↑
Puno	n.d.	1,6 a/	55,7	72,4	16,7 ** ↑
San Martín	10,2 a/	0,8 a/	54,5	57,9	3,4
Tacna	22,9 a/	43,2 a/	46,2	79,9	33,7 ** ↑
Tumbes	14,1 a/	20,9	38,8	73,1	34,3 ** ↑
Ucayali	6,7 a/	18,2 a/	27,9 a/	56,7	28,8 ** ↑

a/ Tiene únicamente valor referencial por presentar un coeficiente de variación mayor al 15% .

(-) Ausencia de casos que cumplan con las condiciones del indicador construido.

(*) Variación estadísticamente significativa a un nivel de significancia del 10% .

(**) Variación estadísticamente significativa a un nivel de significancia del 5% .

n.d. No disponible

Fuente: Encuesta Nacional a Instituciones Educativas

Indicador: Porcentaje de Instituciones Educativas Públicas de Primaria, cuyas aulas de primer y segundo grado cuentan con material educativo desde el inicio del año escolar

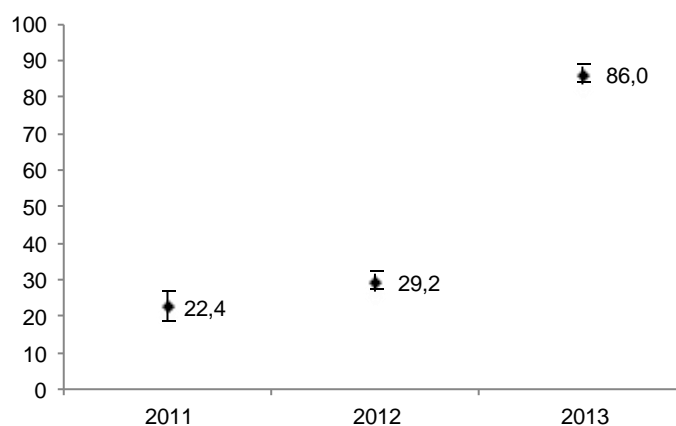
Producto: *Estudiantes de educación básica regular cuentan con materiales educativos necesarios para el logro de los estándares de aprendizajes*

Unidad de medida: *Porcentaje*

A nivel nacional:

El análisis de los resultados evidencia cambio significativo entre el año 2012 y el año 2013. El valor estimado del indicador aumentó en 56,8 unidades, es decir, pasó de 29,2 a 86,0.

Porcentaje de Instituciones Educativas Públicas de Primaria, cuyas aulas de primer y segundo grado cuentan con material educativo desde el inicio del año escolar



Fuente: Encuesta Nacional a Instituciones Educativas

Porcentaje de Instituciones Educativas Públicas de Primaria, cuyas aulas de primer y segundo grado cuentan con material educativo desde el inicio del año escolar (Porcentaje)

	2011	2012	2013	Diferencia 2013/2012
Nacional				
Total				
Perú	22,4	29,2	86,0	56,8 ** ↑

a/ Tiene únicamente valor referencial por presentar un coeficiente de variación mayor al 15% .

(-) Ausencia de casos que cumplan con las condiciones del indicador construido.

(*) Variación estadísticamente significativa a un nivel de significancia del 10% .

(**) Variación estadísticamente significativa a un nivel de significancia del 5% .

n.d. No disponible

Fuente: Encuesta Nacional a Instituciones Educativas

A nivel departamental:

El análisis de los resultados resalta el cambio significativo del valor estimado del indicador en Arequipa, donde aumentó en 89,3 unidades (pasó de 3,7 a 93,0).

En general, el valor estimado del indicador aumentó en Lima Metropolitana, Amazonas, Áncash, Apurímac, Arequipa, Ayacucho, Cajamarca, Cusco, Huancavelica, Huánuco, Ica, Junín, La Libertad, Lambayeque, Lima Provincia, Loreto, Madre de Dios, Moquegua, Pasco, Piura, Puno, San Martín, Tacna, Tumbes, mientras el resto de los resultados no presentan cambios estadísticamente significativos durante dicho periodo.

Porcentaje de Instituciones Educativas Públicas de Primaria, cuyas aulas de primer y segundo grado cuentan con material educativo desde el inicio del año escolar (Porcentaje)

	2011	2012	2013	Diferencia 2013/2012
Ciudad				
Total				
Lima Metropolitana	17,5 a/	43,3	99,4	56,0 ** ↑
Departamento				
Total				
Amazonas	26,9 a/	37,8 a/	73,0	35,1 ** ↑
Áncash	14,4 a/	32,2 a/	82,9	50,7 ** ↑
Apurímac	14,5 a/	41,8	77,2	35,4 ** ↑
Arequipa	n.d.	3,7 a/	93,0	89,3 ** ↑
Ayacucho	15,5 a/	55,1	85,9	30,8 ** ↑
Cajamarca	35,5 a/	23,9 a/	76,8	52,9 ** ↑
Cusco	10,2 a/	17,4 a/	97,4	79,9 ** ↑
Huancavelica	11,5 a/	44,3	90,9	46,6 ** ↑
Huánuco	16,3 a/	75,4	92,3	16,9 ** ↑
Ica	18,8 a/	40,0	96,4	56,4 ** ↑
Junín	34,5 a/	35,0 a/	97,2	62,2 ** ↑
La Libertad	44,4 a/	40,1	84,8	44,7 ** ↑
Lambayeque	60,5 a/	13,9 a/	98,2	84,3 ** ↑
Lima Provincia	12,2 a/	19,4 a/	92,2	72,8 ** ↑
Loreto	n.d.	4,8 a/	72,6	67,8 ** ↑
Madre de Dios	34,1 a/	11,8 a/	73,8	62,0 ** ↑
Moquegua	n.d.	12,9 a/	97,7	84,7 ** ↑
Pasco	22,8 a/	22,9 a/	76,0	53,1 ** ↑
Piura	n.d.	27,1 a/	95,8	68,8 ** ↑
Puno	10,9 a/	10,7 a/	86,3	75,6 ** ↑
San Martín	33,8 a/	8,9 a/	89,3	80,4 ** ↑
Tacna	n.d.	10,5 a/	97,1	86,6 ** ↑
Tumbes	9,1 a/	32,4 a/	99,3	66,9 ** ↑
Ucayali	12,4 a/	n.d.	63,7	

a/ Tiene únicamente valor referencial por presentar un coeficiente de variación mayor al 15% .

(-) Ausencia de casos que cumplan con las condiciones del indicador construido.

(*) Variación estadísticamente significativa a un nivel de significancia del 10% .

(**) Variación estadísticamente significativa a un nivel de significancia del 5% .

n.d. No disponible

Fuente: Encuesta Nacional a Instituciones Educativas

Indicador: Porcentaje de Instituciones Educativas Públicas de Inicial cuyas aulas recibieron material educativo para aula suficiente, completo, en buen estado y de manera oportuna

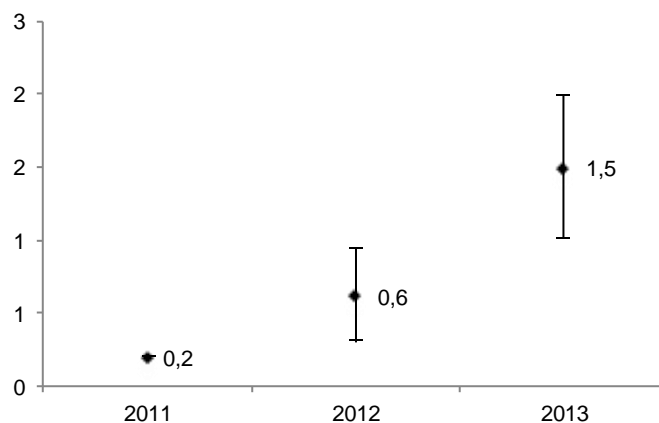
Producto: *Estudiantes de educación básica regular cuentan con materiales educativos necesarios para el logro de los estándares de aprendizajes*

Unidad de medida: *Porcentaje*

A nivel nacional:

El análisis de los resultados evidencia cambio significativo entre el año 2012 y el año 2013. El valor estimado del indicador aumentó en 0,9 unidades, es decir, pasó de 0,6 a 1,5.

Porcentaje de Instituciones Educativas Públicas de Inicial cuyas aulas recibieron material educativo para aula suficiente, completo, en buen estado y de manera oportuna



Fuente: Encuesta Nacional a Instituciones Educativas

Porcentaje de Instituciones Educativas Públicas de Inicial cuyas aulas recibieron material educativo para aula suficiente, completo, en buen estado y de manera oportuna (Porcentaje)

	2011	2012	2013	Diferencia 2013/2012
Nacional				
Total				
Perú	0,2	0,6 a/	1,5 a/	0,9 ** ↑

a/ Tiene únicamente valor referencial por presentar un coeficiente de variación mayor al 15% .

(-) Ausencia de casos que cumplan con las condiciones del indicador construido.

(*) Variación estadísticamente significativa a un nivel de significancia del 10% .

(**) Variación estadísticamente significativa a un nivel de significancia del 5% .

n.d. No disponible

Fuente: Encuesta Nacional a Instituciones Educativas

A nivel departamental:

El análisis de los resultados resalta el cambio significativo del valor estimado del indicador en Lima Metropolitana, donde disminuyó en-3,9 unidades (pasó de 4,2 a 0,4).

En general, el valor estimado del indicador disminuyó en Lima Metropolitana, mientras el resto de los resultados no presentan cambios estadísticamente significativos durante dicho periodo.

Porcentaje de Instituciones Educativas Públicas de Inicial cuyas aulas recibieron material educativo para aula suficiente, completo, en buen estado y de manera oportuna (Porcentaje)

	2012	2013	Diferencia 2013/2012
Ciudad			
Total			
Lima Metropolitana	4,2 a/	0,4 a/	-3,9 ** ↓
Departamento			
Total			
Amazonas	0,2 a/	1,0 a/	0,8
Áncash	n.d.	n.d.	
Apurímac	n.d.	n.d.	
Arequipa	n.d.	0,9 a/	
Ayacucho	n.d.	1,2 a/	
Cajamarca	n.d.	0,2 a/	
Cusco	1,2 a/	2,5 a/	1,3
Huancavelica	0,4 a/	0,1 a/	-0,3
Huánuco	n.d.	1,3 a/	
Ica	n.d.	2,0 a/	
Junín	n.d.	0,4 a/	
La Libertad	n.d.	2,8 a/	
Lambayeque	n.d.	2,2 a/	
Lima Provincia	0,6 a/	n.d.	
Loreto	n.d.	2,7 a/	
Madre de Dios	n.d.	1,7 a/	
Moquegua	n.d.	0,9 a/	
Pasco	0,6 a/	0,3 a/	-0,2
Piura	3,7 a/	2,0 a/	-1,7
Puno	n.d.	2,5 a/	
San Martín	n.d.	6,6 a/	
Tacna	n.d.	0,8 a/	
Tumbes	1,3 a/	1,3 a/	-0,1
Ucayali	n.d.	3,2 a/	

a/ Tiene únicamente valor referencial por presentar un coeficiente de variación mayor al 15% .

(-) Ausencia de casos que cumplan con las condiciones del indicador construido.

(*) Variación estadísticamente significativa a un nivel de significancia del 10% .

(**) Variación estadísticamente significativa a un nivel de significancia del 5% .

n.d. No disponible

Fuente: Encuesta Nacional a Instituciones Educativas

Indicador: Porcentaje de Instituciones Educativas Públicas de Primaria cuyas aulas de primer y segundo grado recibieron suficiente material educativo de manera oportuna y que actualmente están en buen estado

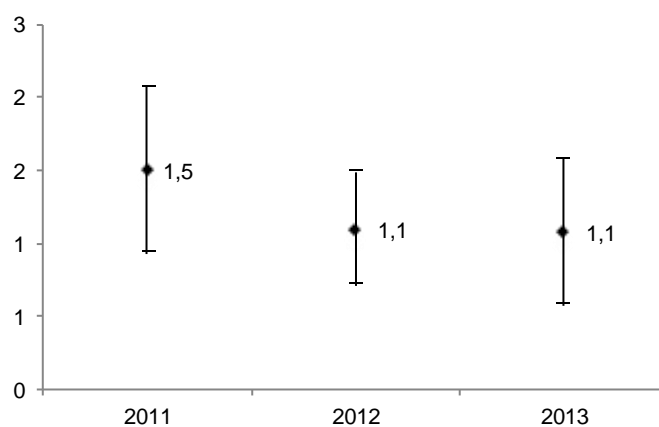
Producto: *Estudiantes de educación básica regular cuentan con materiales educativos necesarios para el logro de los estándares de aprendizajes*

Unidad de medida: *Porcentaje*

A nivel nacional:

El análisis de los resultados evidencia cambio no significativo entre el año 2012 y el año 2013.

Porcentaje de Instituciones Educativas Públicas de Primaria cuyas aulas de primer y segundo grado recibieron suficiente material educativo de manera oportuna y que actualmente están en buen estado



Fuente: Encuesta Nacional a Instituciones Educativas

**Porcentaje de Instituciones Educativas Públicas de Primaria cuyas aulas de primer y segundo grado recibieron suficiente material educativo de manera oportuna y que actualmente están en buen estado
(Porcentaje)**

	2011	2012	2013	Diferencia 2013/2012
Nacional				
Total				
Perú	1,5 a/	1,1 a/	1,1 a/	0,0

a/ Tiene únicamente valor referencial por presentar un coeficiente de variación mayor al 15% .

(-) Ausencia de casos que cumplan con las condiciones del indicador construido.

(*) Variación estadísticamente significativa a un nivel de significancia del 10% .

(**) Variación estadísticamente significativa a un nivel de significancia del 5% .

n.d. No disponible

Fuente: Encuesta Nacional a Instituciones Educativas

A nivel departamental:

El análisis de los resultados resalta el cambio significativo del valor estimado del indicador en Pasco, donde aumentó en 6,4 unidades (pasó de 0,3 a 6,7), y en Lima Metropolitana, donde disminuyó en-11,6 unidades (pasó de 19,8 a 8,2).

En general, el valor estimado del indicador aumentó en Pasco, y disminuyó en Lima Metropolitana, mientras el resto de los resultados no presentan cambios estadísticamente significativos durante dicho periodo.

**Porcentaje de Instituciones Educativas Públicas de Primaria cuyas aulas de primer y segundo grado recibieron suficiente material educativo de manera oportuna y que actualmente están en buen estado
(Porcentaje)**

	2011	2012	2013	Diferencia 2013/2012
Ciudad				
Total				
Lima Metropolitana	16,5 a/	19,8 a/	8,2 a/	-11,6 ** ↓
Departamento				
Total				
Amazonas	n.d.	n.d.	n.d.	
Áncash	n.d.	0,4 a/	0,4 a/	0,0
Apurímac	2,1 a/	1,5 a/	0,6 a/	-0,9
Arequipa	n.d.	n.d.	n.d.	
Ayacucho	3,2 a/	n.d.	n.d.	
Cajamarca	0,9 a/	n.d.	2,6 a/	
Cusco	n.d.	n.d.	0,5 a/	
Huancavelica	1,2 a/	5,3 a/	1,8 a/	-3,5
Huánuco	n.d.	0,1 a/	n.d.	
Ica	n.d.	0,3 a/	n.d.	
Junín	1,5 a/	n.d.	n.d.	
La Libertad	1,4 a/	0,4 a/	1,2 a/	0,8
Lambayeque	n.d.	1,7 a/	0,2 a/	-1,5
Lima Provincia	n.d.	0,1 a/	0,2 a/	0,1
Loreto	n.d.	n.d.	n.d.	
Madre de Dios	n.d.	n.d.	2,1 a/	
Moquegua	n.d.	n.d.	n.d.	
Pasco	n.d.	0,3 a/	6,7 a/	6,4 * ↑
Piura	1,3 a/	n.d.	0,1 a/	
Puno	n.d.	n.d.	1,5 a/	
San Martín	n.d.	n.d.	0,4 a/	
Tacna	n.d.	n.d.	0,6 a/	
Tumbes	0,9 a/	0,7 a/	0,7 a/	0,0
Ucayali	n.d.	n.d.	0,6 a/	

a/ Tiene únicamente valor referencial por presentar un coeficiente de variación mayor al 15% .

(-) Ausencia de casos que cumplan con las condiciones del indicador construido.

(*) Variación estadísticamente significativa a un nivel de significancia del 10% .

(**) Variación estadísticamente significativa a un nivel de significancia del 5% .

n.d. No disponible

Fuente: Encuesta Nacional a Instituciones Educativas

Indicador: Porcentaje de Instituciones Educativas de Públicas de Primaria, cuyas aulas de primer y segundo grado recibieron suficientes textos escolares, de manera oportuna y que actualmente están en buen estado

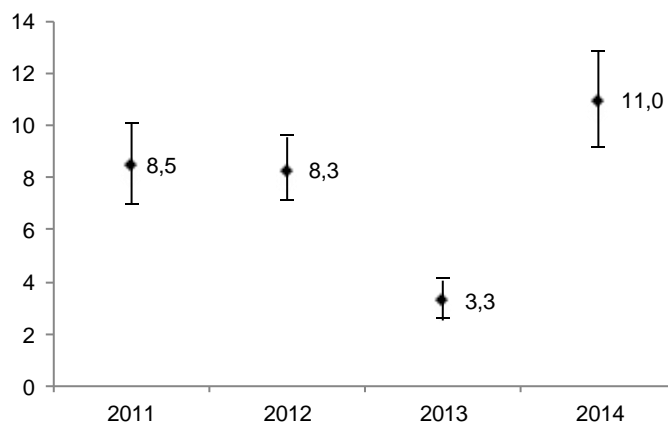
Producto: *Estudiantes de educación básica regular cuentan con materiales educativos necesarios para el logro de los estándares de aprendizajes*

Unidad de medida: *Porcentaje*

A nivel nacional:

El análisis de los resultados evidencia cambio significativo entre el año 2013 y el año 2014. El valor estimado del indicador aumentó en 7,7 unidades, es decir, pasó de 3,3 a 11,0.

Porcentaje de Instituciones Educativas de Públicas de Primaria, cuyas aulas de primer y segundo grado recibieron suficientes textos escolares, de manera oportuna y que actualmente están en buen estado



Fuente: Encuesta Nacional a Instituciones Educativas

Porcentaje de Instituciones Educativas de Públicas de Primaria, cuyas aulas de primer y segundo grado recibieron suficientes textos escolares, de manera oportuna y que actualmente están en buen estado (Porcentaje)

	2011	2012	2013	2014	Diferencia 2014/2013
Nacional					
Total					
Perú	8,5	8,3	3,3	11,0	7,7 ** ↑

a/ Tiene únicamente valor referencial por presentar un coeficiente de variación mayor al 15% .

(-) Ausencia de casos que cumplan con las condiciones del indicador construido.

(*) Variación estadísticamente significativa a un nivel de significancia del 10% .

(**) Variación estadísticamente significativa a un nivel de significancia del 5% .

n.d. No disponible

Fuente: Encuesta Nacional a Instituciones Educativas

A nivel departamental:

El análisis de los resultados resalta el cambio significativo del valor estimado del indicador en La Libertad, donde aumentó en 35,8 unidades (pasó de 0,6 a 36,4), y en Loreto, donde disminuyó en-1,3 unidades (pasó de 1,6 a 0,2).

En general, el valor estimado del indicador aumentó en Lima Metropolitana, Áncash, Ayacucho, Cajamarca, Huancavelica, Junín, La Libertad, Lambayeque, Lima Provincia, Moquegua, Piura, Puno, San Martín, Tumbes, y disminuyó en Loreto, mientras el resto de los resultados no presentan cambios estadísticamente significativos durante dicho periodo.

Porcentaje de Instituciones Educativas de Públicas de Primaria, cuyas aulas de primer y segundo grado recibieron suficientes textos escolares, de manera oportuna y que actualmente están en buen estado (Porcentaje)

	2011	2012	2013	2014	Diferencia 2014/2013
Ciudad					
Total					
Lima Metropolitana	30,1	20,7 a/	16,8 a/	27,1	10,3 ** ↑
Departamento					
Total					
Amazonas	12,4 a/	6,6 a/	5,5 a/	7,3 a/	1,8
Áncash	9,4 a/	11,0 a/	1,3 a/	13,2 a/	11,9 ** ↑
Apurímac	1,4	n.d.	5,1 a/	1,0 a/	-4,1
Arequipa	9,3 a/	23,5 a/	13,9 a/	19,2 a/	5,3
Ayacucho	11,9 a/	11,6 a/	2,1 a/	7,2 a/	5,1 * ↑
Cajamarca	3,5 a/	3,2 a/	0,7 a/	5,6 a/	4,9 ** ↑
Callao	n.d.	n.d.	n.d.	12,8 a/	
Cusco	4,5 a/	2,6 a/	1,6 a/	2,6 a/	1,0
Huancavelica	22,3 a/	13,9 a/	0,4 a/	6,8 a/	6,4 ** ↑
Huánuco	3,8 a/	3,8 a/	0,9 a/	2,9 a/	2,0
Ica	7,9	10,5 a/	25,3 a/	16,9 a/	-8,4
Junín	19,5 a/	22,4 a/	2,1 a/	16,7 a/	14,7 ** ↑
La Libertad	9,2 a/	8,1 a/	0,6 a/	36,4 a/	35,8 ** ↑
Lambayeque	15,3 a/	12,3 a/	7,1 a/	15,2 a/	8,1 * ↑
Lima Provincia	13,5 a/	16,9 a/	9,7 a/	25,0 a/	15,3 ** ↑
Loreto	4,5 a/	0,2 a/	1,6 a/	0,2 a/	-1,3 * ↓
Madre de Dios	7,7 a/	11,8 a/	3,1 a/	7,5 a/	4,4
Moquegua	13,5 a/	21,3 a/	11,4 a/	26,7 a/	15,3 ** ↑
Pasco	12,1 a/	7,1 a/	7,1 a/	12,1 a/	5,0
Piura	1,8 a/	9,4 a/	2,1 a/	16,3 a/	14,2 ** ↑
Puno	3,3 a/	1,5 a/	0,6 a/	5,1 a/	4,5 ** ↑
San Martín	3,6 a/	4,3 a/	1,1 a/	12,6 a/	11,5 ** ↑
Tacna	11,1 a/	28,2 a/	22,7 a/	23,1 a/	0,4
Tumbes	5,4 a/	23,2 a/	3,0 a/	10,7 a/	7,7 ** ↑
Ucayali	n.d.	0,5 a/	n.d.	0,8 a/	

a/ Tiene únicamente valor referencial por presentar un coeficiente de variación mayor al 15% .

(-) Ausencia de casos que cumplan con las condiciones del indicador construido.

(*) Variación estadísticamente significativa a un nivel de significancia del 10% .

(**) Variación estadísticamente significativa a un nivel de significancia del 5% .

n.d. No disponible

Fuente: Encuesta Nacional a Instituciones Educativas

Indicador: Porcentaje de Instituciones Educativas Públicas de Primaria, cuyas aulas de primer y segundo grado usan los kits de materiales educativos

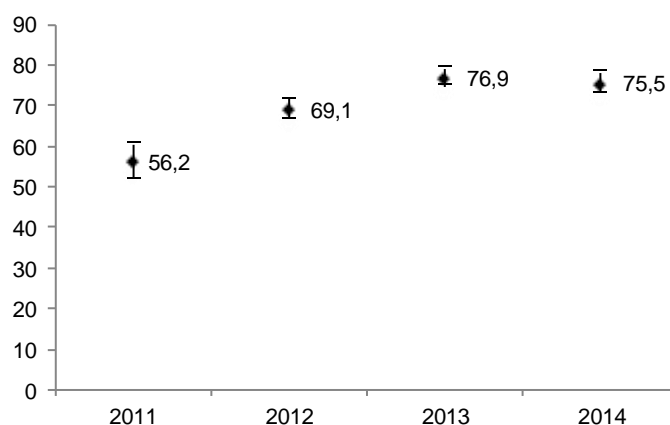
Producto: *Estudiantes de educación básica regular cuentan con materiales educativos necesarios para el logro de los estándares de aprendizajes*

Unidad de medida: *Porcentaje*

A nivel nacional:

El análisis de los resultados evidencia cambio no significativo entre el año 2013 y el año 2014.

Porcentaje de Instituciones Educativas Públicas de Primaria, cuyas aulas de primer y segundo grado usan los kits de materiales educativos



Fuente: Encuesta Nacional a Instituciones Educativas

**Porcentaje de Instituciones Educativas Públicas de Primaria, cuyas aulas de primer y segundo grado usan los kits de materiales educativos
(Porcentaje)**

	2011	2012	2013	2014	Diferencia 2014/2013
Nacional					
Total					
Perú	56,2	69,1	76,9	75,5	-1,4

a/ Tiene únicamente valor referencial por presentar un coeficiente de variación mayor al 15% .

(-) Ausencia de casos que cumplan con las condiciones del indicador construido.

(*) Variación estadísticamente significativa a un nivel de significancia del 10% .

(**) Variación estadísticamente significativa a un nivel de significancia del 5% .

n.d. No disponible

Fuente: Encuesta Nacional a Instituciones Educativas

A nivel departamental:

El análisis de los resultados resalta el cambio significativo del valor estimado del indicador en Huancavelica, donde aumentó en 25,5 unidades (pasó de 55,0 a 80,5), y en Junín, donde disminuyó en-18,6 unidades (pasó de 90,0 a 71,4).

En general, el valor estimado del indicador aumentó en Amazonas, Huancavelica, La Libertad, Lambayeque, Moquegua, y disminuyó en Cajamarca, Junín, Piura, Puno, Tacna, mientras el resto de los resultados no presentan cambios estadísticamente significativos durante dicho periodo.

Porcentaje de Instituciones Educativas Públicas de Primaria, cuyas aulas de primer y segundo grado usan los kits de materiales educativos (Porcentaje)

	2011	2012	2013	2014	Diferencia 2014/2013
Ciudad					
Total					
Lima Metropolitana	38,3	47,3	65,0	70,1	5,1
Departamento					
Total					
Amazonas	44,8 a/	65,7	72,2	85,8	13,6 * ↑
Áncash	n.d.	75,7	71,4	73,1	1,7
Apurímac	62,7	74,6	69,8	66,2	-3,7
Arequipa	n.d.	59,7	76,3	71,3	-5,0
Ayacucho	76,6	69,5	81,4	85,7	4,3
Cajamarca	41,8 a/	62,3	87,2	72,4	-14,8 ** ↓
Callao	n.d.	n.d.	n.d.	55,4	
Cusco	56,4 a/	63,7	76,6	73,4	-3,2
Huancavelica	69,9	84,5	55,0	80,5	25,5 ** ↑
Huánuco	n.d.	66,1	72,8	79,7	6,9
Ica	n.d.	78,8	85,6	78,7	-6,9
Junín	64,2	67,4	90,0	71,4	-18,6 ** ↓
La Libertad	n.d.	74,8	75,6	87,0	11,4 ** ↑
Lambayeque	36,4 a/	81,3	68,7	81,8	13,1 ** ↑
Lima	n.d.	n.d.	n.d.	75,6	
Lima Provincia	55,4 a/	74,4	73,8	n.d.	
Loreto	n.d.	78,7	76,7	76,3	-0,4
Madre de Dios	63,9 a/	71,1	76,7	80,7	4,0
Moquegua	n.d.	64,3	55,3	70,3	14,9 ** ↑
Pasco	43,9 a/	76,7	84,1	85,0	0,8
Piura	n.d.	81,1	92,2	83,9	-8,3 ** ↓
Puno	53,8 a/	53,2	61,6	49,4 a/	-12,2 * ↓
San Martín	64,7 a/	73,5	81,9	85,1	3,1
Tacna	n.d.	77,6	77,5	59,9	-17,6 ** ↓
Tumbes	20,2 a/	73,9	57,7	68,5	10,8
Ucayali	12,4 a/	60,0	75,6	74,0	-1,6

a/ Tiene únicamente valor referencial por presentar un coeficiente de variación mayor al 15% .

(-) Ausencia de casos que cumplan con las condiciones del indicador construido.

(*) Variación estadísticamente significativa a un nivel de significancia del 10% .

(**) Variación estadísticamente significativa a un nivel de significancia del 5% .

n.d. No disponible

Fuente: Encuesta Nacional a Instituciones Educativas

Indicador: Porcentaje de instituciones educativas de primaria, cuyas aulas recibieron suficientes cuadernos de trabajo, en buen estado y de manera oportuna

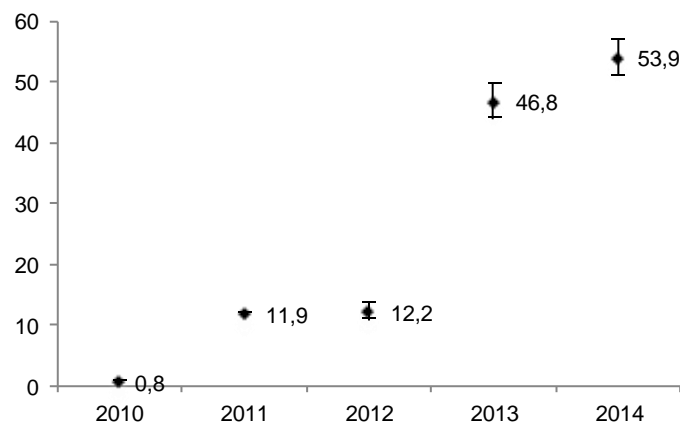
Producto: *Estudiantes de educación básica regular cuentan con materiales educativos necesarios para el logro de los estándares de aprendizajes*

Unidad de medida: *Porcentaje*

A nivel nacional:

El análisis de los resultados evidencia cambio significativo entre el año 2013 y el año 2014. El valor estimado del indicador aumentó en 7,1 unidades, es decir, pasó de 46,8 a 53,9.

Porcentaje de instituciones educativas de primaria, cuyas aulas recibieron suficientes cuadernos de trabajo, en buen estado y de manera oportuna



Fuente: Encuesta Nacional a Instituciones Educativas

**Porcentaje de instituciones educativas de primaria, cuyas aulas recibieron suficientes cuadernos de trabajo, en buen estado y de manera oportuna
(Porcentaje)**

	2010	2011	2012	2013	2014	Diferencia 2014/2013
Nacional						
Total						
Perú	0,8	11,9	12,2	46,8	53,9	7,1 ** ↑

a/ Tiene únicamente valor referencial por presentar un coeficiente de variación mayor al 15% .

(-) Ausencia de casos que cumplan con las condiciones del indicador construido.

(*) Variación estadísticamente significativa a un nivel de significancia del 10% .

(**) Variación estadísticamente significativa a un nivel de significancia del 5% .

n.d. No disponible

Fuente: Encuesta Nacional a Instituciones Educativas

A nivel departamental:

El análisis de los resultados resalta el cambio significativo del valor estimado del indicador en La Libertad, donde aumentó en 30,1 unidades (pasó de 37,6 a 67,7), y en Lambayeque, donde disminuyó en-24,1 unidades (pasó de 56,1 a 32,0).

En general, el valor estimado del indicador aumentó en Áncash, Apurímac, La Libertad, San Martín, Tacna, Tumbes, y disminuyó en Junín, Lambayeque, Moquegua, mientras el resto de los resultados no presentan cambios estadísticamente significativos durante dicho periodo.

Porcentaje de instituciones educativas de primaria, cuyas aulas recibieron suficientes cuadernos de trabajo, en buen estado y de manera oportuna (Porcentaje)

	2012	2013	2014	Diferencia 2014/2013
Ciudad				
Total				
Lima Metropolitana	0,1 a/	62,8	67,4	4,6
Departamento				
Total				
Amazonas	1,4 a/	47,6 a/	60,7	13,1
Áncash	24,1 a/	39,0	55,1	16,2 ** ↑
Apurímac	1,1 a/	30,6 a/	60,7	30,1 ** ↑
Arequipa	17,5 a/	55,4	66,0	10,6
Ayacucho	5,2 a/	39,9 a/	49,7	9,8
Cajamarca	1,5 a/	54,8	64,9	10,1
Callao	n.d.	n.d.	78,9	
Cusco	1,0 a/	48,1	44,7	-3,3
Huancavelica	11,0 a/	38,3 a/	38,9	0,7
Huánuco	29,1 a/	42,0	46,7	4,7
Ica	21,6 a/	63,1	63,5	0,4
Junín	37,6	53,8	43,2	-10,6 * ↓
La Libertad	23,5 a/	37,6 a/	67,7	30,1 ** ↑
Lambayeque	28,2 a/	56,1	32,0 a/	-24,1 ** ↓
Lima Provincia	1,9 a/	52,2	50,5	-1,7
Loreto	n.d.	30,8 a/	34,7 a/	3,9
Madre de Dios	3,1 a/	45,2 a/	46,5 a/	1,4
Moquegua	2,6 a/	63,2	49,0	-14,2 ** ↓
Pasco	35,1	37,6 a/	32,5 a/	-5,1
Piura	24,4 a/	65,4	67,3	1,9
Puno	1,6 a/	39,1	48,6 a/	9,5
San Martín	0,8 a/	53,6	67,1	13,6 ** ↑
Tacna	43,2 a/	67,4	85,8	18,5 ** ↑
Tumbes	20,9	46,4	66,4	20,0 ** ↑
Ucayali	18,2 a/	37,9 a/	49,2 a/	11,3

a/ Tiene únicamente valor referencial por presentar un coeficiente de variación mayor al 15% .

(-) Ausencia de casos que cumplan con las condiciones del indicador construido.

(*) Variación estadísticamente significativa a un nivel de significancia del 10% .

(**) Variación estadísticamente significativa a un nivel de significancia del 5% .

n.d. No disponible

Fuente: Encuesta Nacional a Instituciones Educativas

Indicador: Porcentaje de Instituciones Educativas Públicas de Primaria con suficientes cuadernos de trabajo (comunicación y matemática) desde el inicio del año escolar

Producto: *Estudiantes de educación básica regular cuentan con materiales educativos necesarios para el logro de los estándares de aprendizajes*

Unidad de medida: *Porcentaje*

A nivel nacional:

El análisis de los resultados evidencia cambio significativo entre el año 2012 y el año 2013. El valor estimado del indicador aumentó en 26,2 unidades, es decir, pasó de 39,2 a 65,4.

Porcentaje de Instituciones Educativas Públicas de Primaria con suficientes cuadernos de trabajo (comunicación y matemática) desde el inicio del año escolar



Fuente: Encuesta Nacional a Instituciones Educativas

Porcentaje de Instituciones Educativas Públicas de Primaria con suficientes cuadernos de trabajo (comunicación y matemática) desde el inicio del año escolar (Porcentaje)

	2012	2013	Diferencia 2013/2012
Nacional			
Total			
Perú	39,2	65,4	26,2 ** ↑

a/ Tiene únicamente valor referencial por presentar un coeficiente de variación mayor al 15% .

(-) Ausencia de casos que cumplan con las condiciones del indicador construido.

(*) Variación estadísticamente significativa a un nivel de significancia del 10% .

(**) Variación estadísticamente significativa a un nivel de significancia del 5% .

n.d. No disponible

Fuente: Encuesta Nacional a Instituciones Educativas

A nivel departamental:

El análisis de los resultados resalta el cambio significativo del valor estimado del indicador en Moquegua, donde aumentó en 45,1 unidades (pasó de 45,1 a 90,2).

En general, el valor estimado del indicador aumentó en Lima Metropolitana, Amazonas, Apurímac, Arequipa, Ayacucho, Cajamarca, Cusco, Huancavelica, Huánuco, Ica, Junín, Lambayeque, Lima Provincia, Loreto, Madre de Dios, Moquegua, Pasco, Piura, Puno, San Martín, Tacna, Tumbes, Ucayali, mientras el resto de los resultados no presentan cambios estadísticamente significativos durante dicho periodo.

Porcentaje de Instituciones Educativas Públicas de Primaria con suficientes cuadernos de trabajo (comunicación y matemática) desde el inicio del año escolar (Porcentaje)

	2012	2013	Diferencia 2013/2012
Ciudad			
Total			
Lima Metropolitana	55,2	97,7	42,5 ** ↑
Departamento			
Total			
Amazonas	21,6 a/	65,2	43,6 ** ↑
Áncash	49,0	55,3	6,3
Apurímac	15,9 a/	50,1	34,2 ** ↑
Arequipa	40,5 a/	77,7	37,2 ** ↑
Ayacucho	25,1 a/	66,7	41,6 ** ↑
Cajamarca	43,2 a/	58,5	15,3 * ↑
Cusco	31,3 a/	68,6	37,3 ** ↑
Huancavelica	22,9 a/	53,1	30,2 ** ↑
Huánuco	34,2 a/	64,8	30,6 ** ↑
Ica	45,5 a/	89,7	44,2 ** ↑
Junín	34,5 a/	71,9	37,4 ** ↑
La Libertad	60,3	62,6	2,3
Lambayeque	39,2 a/	75,8	36,5 ** ↑
Lima Provincia	38,4 a/	75,2	36,9 ** ↑
Loreto	30,8 a/	48,9	18,1 ** ↑
Madre de Dios	31,5 a/	61,4	29,9 ** ↑
Moquegua	45,1	90,2	45,1 ** ↑
Pasco	30,5 a/	52,6	22,1 ** ↑
Piura	49,0	76,9	27,9 ** ↑
Puno	30,4 a/	60,2	29,8 ** ↑
San Martín	55,3	80,4	25,1 ** ↑
Tacna	53,2	94,2	40,9 ** ↑
Tumbes	59,4	71,4	12,0 * ↑
Ucayali	29,9 a/	58,0	28,1 ** ↑

a/ Tiene únicamente valor referencial por presentar un coeficiente de variación mayor al 15% .

(-) Ausencia de casos que cumplan con las condiciones del indicador construido.

(*) Variación estadísticamente significativa a un nivel de significancia del 10% .

(**) Variación estadísticamente significativa a un nivel de significancia del 5% .

n.d. No disponible

Fuente: Encuesta Nacional a Instituciones Educativas

Indicador: Porcentaje de Instituciones Educativas Públicas de Primaria que participaron en la ECE y recibieron los reportes para segundo grado

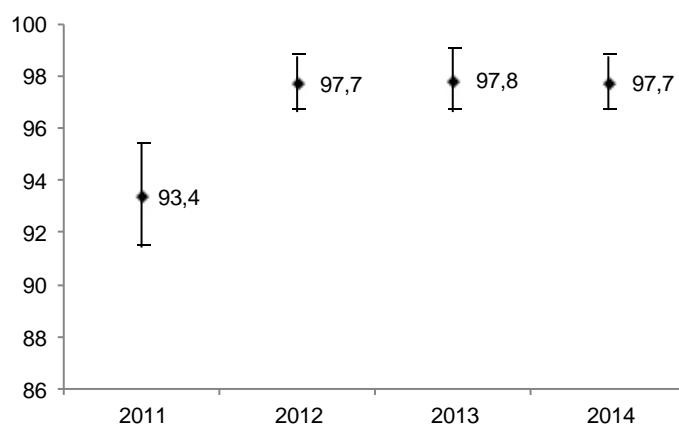
Producto: Evaluación de los aprendizajes y de la calidad educativa

Unidad de medida: Porcentaje

A nivel nacional:

El análisis de los resultados evidencia cambio no significativo entre el año 2013 y el año 2014.

Porcentaje de Instituciones Educativas Públicas de Primaria que participaron en la ECE y recibieron los reportes para segundo grado



Fuente: Encuesta Nacional a Instituciones Educativas

Porcentaje de Instituciones Educativas Públicas de Primaria que participaron en la ECE y recibieron los reportes para segundo grado (Porcentaje)

	2011	2012	2013	2014	Diferencia 2014/2013
Nacional					
Total					
Perú	93,4	97,7	97,8	97,7	-0,1

a/ Tiene únicamente valor referencial por presentar un coeficiente de variación mayor al 15% .

(-) Ausencia de casos que cumplan con las condiciones del indicador construido.

(*) Variación estadísticamente significativa a un nivel de significancia del 10% .

(**) Variación estadísticamente significativa a un nivel de significancia del 5% .

n.d. No disponible

Fuente: Encuesta Nacional a Instituciones Educativas

A nivel departamental:

El análisis de los resultados resalta el cambio significativo del valor estimado del indicador en San Martín, donde aumentó en 8,3 unidades (pasó de 91,3 a 99,6), y en Pasco, donde disminuyó en-9,4 unidades (pasó de 97,2 a 87,8).

En general, el valor estimado del indicador aumentó en La Libertad, San Martín, y disminuyó en Pasco, mientras el resto de los resultados no presentan cambios estadísticamente significativos durante dicho periodo.

Porcentaje de Instituciones Educativas Públicas de Primaria que participaron en la ECE y recibieron los reportes para segundo grado (Porcentaje)

	2011	2012	2013	2014	Diferencia 2014/2013
Ciudad					
Total					
Lima Metropolitana	n.d.	n.d.	n.d.	99,8	
Departamento					
Total					
Amazonas	n.d.	98,9	n.d.	n.d.	
Áncash	98,7	98,7	99,5	98,4	-1,2
Apurímac	98,8	93,1	n.d.	88,2	
Arequipa	n.d.	n.d.	98,1	99,7	1,6
Ayacucho	99,4	91,3	96,5	99,1	2,6
Cajamarca	n.d.	98,8	n.d.	n.d.	
Callao	n.d.	n.d.	n.d.	n.d.	
Cusco	81,2	91,7	n.d.	n.d.	
Huancavelica	n.d.	92,8	n.d.	91,3	
Huánuco	97,6	93,8	n.d.	96,2	
Ica	78,6	91,2	98,0	99,0	1,0
Junín	n.d.	n.d.	n.d.	99,2	
La Libertad	97,5	99,5	99,1	99,9	0,8 * ↑
Lambayeque	99,6	95,8	n.d.	n.d.	
Lima Provincia	98,6	99,2	99,5	98,7	-0,8
Loreto	85,5	98,8	83,8	88,4	4,6
Madre de Dios	95,8	94,9	95,1	93,0	-2,1
Moquegua	n.d.	n.d.	n.d.	89,9	
Pasco	74,2	99,1	97,2	87,8	-9,4 * ↓
Piura	72,7	n.d.	n.d.	99,6	
Puno	92,9	n.d.	99,7	97,7	-2,0
San Martín	n.d.	n.d.	91,3	99,6	8,3 ** ↑
Tacna	98,8	n.d.	n.d.	n.d.	
Tumbes	n.d.	n.d.	n.d.	n.d.	
Ucayali	89,4	n.d.	n.d.	n.d.	

a/ Tiene únicamente valor referencial por presentar un coeficiente de variación mayor al 15% .

(-) Ausencia de casos que cumplan con las condiciones del indicador construido.

(*) Variación estadísticamente significativa a un nivel de significancia del 10% .

(**) Variación estadísticamente significativa a un nivel de significancia del 5% .

n.d. No disponible

Fuente: Encuesta Nacional a Instituciones Educativas

Indicador: Porcentaje de Instituciones Educativas Públicas de Primaria cuyos directores entregaron los informes a los docentes de segundo grado y realizaron la jornada de análisis

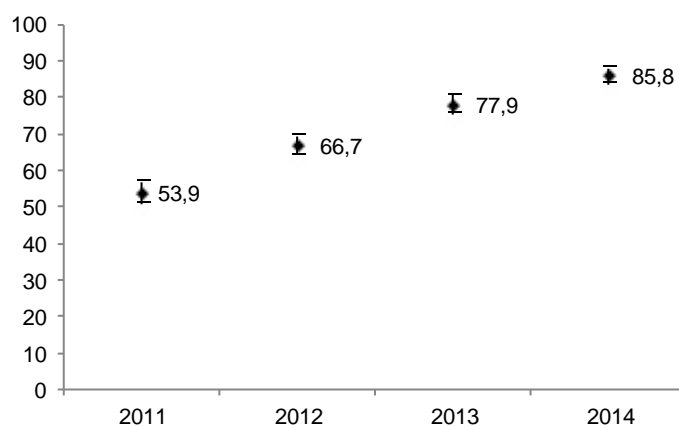
Producto: *Evaluación de los aprendizajes y de la calidad educativa*

Unidad de medida: *Porcentaje*

A nivel nacional:

El análisis de los resultados evidencia cambio significativo entre el año 2013 y el año 2014. El valor estimado del indicador aumentó en 8,0 unidades, es decir, pasó de 77,9 a 85,8.

Porcentaje de Instituciones Educativas Públicas de Primaria cuyos directores entregaron los informes a los docentes de segundo grado y realizaron la jornada de análisis



Fuente: Encuesta Nacional a Instituciones Educativas

Porcentaje de Instituciones Educativas Públicas de Primaria cuyos directores entregaron los informes a los docentes de segundo grado y realizaron la jornada de análisis (Porcentaje)

	2011	2012	2013	2014	Diferencia 2014/2013
Nacional					
Total					
Perú	53,9	66,7	77,9	85,8	8,0 ** ↑

a/ Tiene únicamente valor referencial por presentar un coeficiente de variación mayor al 15% .

(-) Ausencia de casos que cumplan con las condiciones del indicador construido.

(*) Variación estadísticamente significativa a un nivel de significancia del 10% .

(**) Variación estadísticamente significativa a un nivel de significancia del 5% .

n.d. No disponible

Fuente: Encuesta Nacional a Instituciones Educativas

A nivel departamental:

El análisis de los resultados resalta el cambio significativo del valor estimado del indicador en Huancavelica, donde aumentó en 23,3 unidades (pasó de 64,5 a 87,8).

En general, el valor estimado del indicador aumentó en Apurímac, Ayacucho, Cusco, Huancavelica, La Libertad, Lambayeque, Madre de Dios, Piura, San Martín, mientras el resto de los resultados no presentan cambios estadísticamente significativos durante dicho periodo.

Porcentaje de Instituciones Educativas Públicas de Primaria cuyos directores entregaron los informes a los docentes de segundo grado y realizaron la jornada de análisis (Porcentaje)

	2011	2012	2013	2014	Diferencia 2014/2013
Ciudad					
Total					
Lima Metropolitana	83,8	97,2	95,6	97,2	1,7
Departamento					
Total					
Amazonas	41,9 a/	67,2	81,9	87,7	5,8
Áncash	n.d.	59,3	75,7	82,8	7,1
Apurímac	50,2	57,4	66,6	77,9	11,3 * ↑
Arequipa	63,4	81,0	91,2	93,4	2,3
Ayacucho	44,6 a/	54,6	73,9	89,6	15,6 ** ↑
Cajamarca	51,8	66,4	75,2	80,3	5,1
Callao	n.d.	n.d.	n.d.	95,1	
Cusco	60,6	73,4	69,8	87,6	17,8 ** ↑
Huancavelica	36,9 a/	60,7	64,5	87,8	23,3 ** ↑
Huánuco	40,8	51,3	68,0	70,2	2,2
Ica	72,1	82,9	89,3	94,1	4,8
Junín	n.d.	60,4	89,2	89,5	0,2
La Libertad	54,9	84,2	83,3	93,1	9,8 ** ↑
Lambayeque	59,2	67,9	89,0	97,1	8,0 ** ↑
Lima Provincia	n.d.	67,4	86,7	91,8	5,1
Loreto	44,9 a/	50,5	65,6	67,7	2,0
Madre de Dios	53,2	70,0	78,8	96,1	17,2 ** ↑
Moquegua	70,9	84,9	93,6	88,4	-5,2
Pasco	62,5	53,1	78,2	82,0	3,8
Piura	54,9	75,3	83,4	96,6	13,1 ** ↑
Puno	34,4 a/	53,5	66,2	68,5	2,3
San Martín	66,4	60,4	82,4	91,8	9,4 * ↑
Tacna	65,4	91,1	87,0	90,4	3,4
Tumbes	55,5	91,1	91,6	94,8	3,3
Ucayali	40,8 a/	46,4	69,5	77,7	8,2

a/ Tiene únicamente valor referencial por presentar un coeficiente de variación mayor al 15% .

(-) Ausencia de casos que cumplan con las condiciones del indicador construido.

(*) Variación estadísticamente significativa a un nivel de significancia del 10% .

(**) Variación estadísticamente significativa a un nivel de significancia del 5% .

n.d. No disponible

Fuente: Encuesta Nacional a Instituciones Educativas

Indicador: Porcentaje de Instituciones Educativas Públicas de Primaria que participaron en la ECE

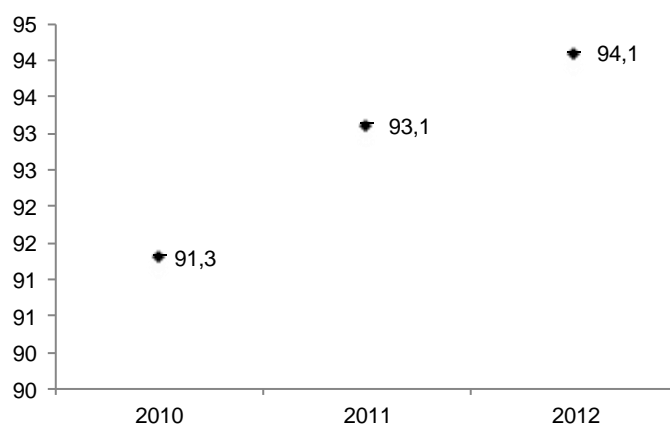
Producto: Evaluación de los aprendizajes y de la calidad educativa

Unidad de medida: Porcentaje

A nivel nacional:

El análisis de los resultados evidencia cambio significativo entre el año 2011 y el año 2012. El valor estimado del indicador aumentó en 1,0 unidades, es decir, pasó de 93,1 a 94,1.

Porcentaje de Instituciones Educativas Públicas de Primaria que participaron en la ECE



Fuente: Evaluación Censal de Estudiantes

**Porcentaje de Instituciones Educativas Públicas de Primaria que participaron en la ECE
(Porcentaje)**

	2010	2011	2012	Diferencia 2012/2011
Nacional				
Total				
Perú	91,3	93,1	94,1	1,0 ↑

a/ Tiene únicamente valor referencial por presentar un coeficiente de variación mayor al 15% .

(-) Ausencia de casos que cumplan con las condiciones del indicador construido.

(*) Variación estadísticamente significativa a un nivel de significancia del 10% .

(**) Variación estadísticamente significativa a un nivel de significancia del 5% .

n.d. No disponible

Fuente: Evaluación Censal de Estudiantes

A nivel departamental:

Estas estimaciones no están disponibles.

Indicador: Porcentajes de hogares con al menos un niño o niña que asistió al 2º grado de educación primaria que recibieron el reporte individual de resultados de la evaluación censal de estudiantes

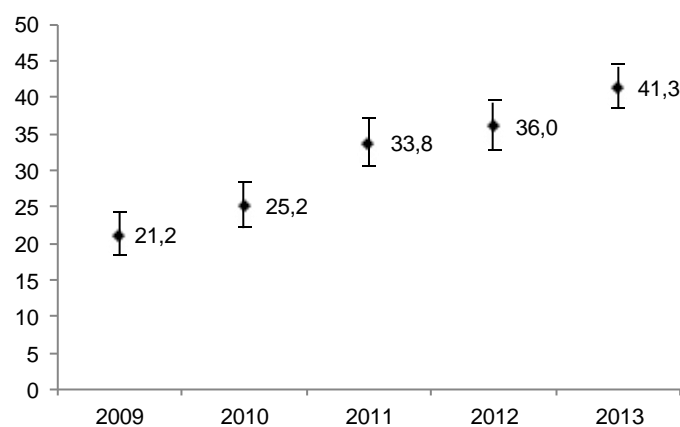
Producto: Evaluación de los aprendizajes y de la calidad educativa

Unidad de medida: Porcentaje

A nivel nacional:

El análisis de los resultados evidencia cambio significativo entre el año 2012 y el año 2013. El valor estimado del indicador aumentó en 5,3 unidades, es decir, pasó de 36,0 a 41,3.

Porcentajes de hogares con al menos un niño o niña que asistió al 2º grado de educación primaria que recibieron el reporte individual de resultados de la evaluación censal de estudiantes



Fuente: Encuesta Nacional de Hogares

En tanto, según región natural los resultados evidencian cambio no significativo en la región Costa, cambio no significativo en la región Selva, y cambio significativo en la región Sierra, donde el valor estimado del indicador aumentó de 24,1 a 35,9 (11,8 unidades), durante el mismo periodo.

Porcentajes de hogares con al menos un niño o niña que asistió al 2º grado de educación primaria que recibieron el reporte individual de resultados de la evaluación censal de estudiantes (Porcentaje)

	2009	2010	2011	2012	2013	Diferencia 2013/2012
Nacional						
Total						
Perú	21,2	25,2	33,8	36,0	41,3	5,3 ** ↑
Región						
Total						
Costa	30,0	33,5	41,6	46,0	47,1	1,1
Selva	14,5 a/	16,1	20,8	31,0	36,7	5,6
Sierra	13,5	18,6	29,3	24,1	35,9	11,8 ** ↑

a/ Tiene únicamente valor referencial por presentar un coeficiente de variación mayor al 15% .

(-) Ausencia de casos que cumplan con las condiciones del indicador construido.

(*) Variación estadísticamente significativa a un nivel de significancia del 10% .

(**) Variación estadísticamente significativa a un nivel de significancia del 5% .

n.d. No disponible

Fuente: Encuesta Nacional de Hogares

A nivel departamental:

Estas estimaciones no están disponibles.

**Incremento en el Acceso de la Población de 3 a 16 años a los
Servicios Educativos Públicos de la Educación Básica Regular**

Matriz de Indicadores del Programa Presupuestal Incremento en el Acceso de la Población de 3 a 16 Años a los Servicios Educativos Públicos de la Educación Básica Regular

Objetivos		Datos del Indicador			
Código SIAF	Descripción	Nombre del Indicador	Unidad de Medida	Fuente de Datos	Valor Estimado
Resultado Específico					
0091	<i>Incremento en el acceso de la población de 3 a 16 años a los servicios educativos públicos de la educación básica regular</i>	Porcentaje de niños y adolescentes entre 3 y 16 años atendidos en servicios educativos que adoptan nuevas alternativas y/o estrategias validadas	Porcentaje	Por definir	No Disponible
		Porcentaje de niños y adolescentes entre 3 y 16 años atendidos en servicios generados por el programa presupuestal con suficiente capacidad instalada	Porcentaje	Por definir	No Disponible
		Porcentaje de niños y adolescentes entre 3 y 16 años atendidos por personal formado que se desempeñan en servicios educativos atendidos por el programa presupuestal	Porcentaje	Por definir	No Disponible
		Tasa de cobertura neta de educación inicial	Porcentaje	Ministerio de Educación (MINEDU) - ESCALE	Disponible
		Tasa de cobertura neta de educación primaria	Porcentaje	Ministerio de Educación (MINEDU) - ESCALE	Disponible
		Tasa de cobertura neta de educación secundaria	Porcentaje	Ministerio de Educación (MINEDU) - ESCALE	Disponible
Producto					
3000275	<i>Docentes y personal técnico formado para la atención en nuevos servicios educativos</i>	Porcentaje de docentes de educación secundaria que anualmente aprueban, por región, los estudios de Especialización en servicios alternativos para Educación Secundaria	Porcentaje	Por definir	No Disponible
		Porcentaje de docentes que anualmente aprueban, por región, el programa de especialización en Educación Inicial	Porcentaje	Por definir	No Disponible
		Porcentaje de docentes que anualmente aprueban, por región, el Programa de formación inicial en Educación Inicial EIB	Porcentaje	Por definir	No Disponible
		Porcentaje de participantes que anualmente aprueban, por región, la formación técnica en alternativas seleccionadas de Educación Inicial	Porcentaje	Por definir	No Disponible
3000514	<i>Alternativas de servicios validadas</i>	Porcentaje de estudios de validación realizados que demuestran la viabilidad de la alternativa o estrategia diseñada para el incremento en el acceso a Educación Inicial	Porcentaje	Por definir	No Disponible
		Porcentaje de estudios de validación realizados que demuestran la viabilidad de la alternativa o estrategia diseñada para el incremento en el acceso a Educación Primaria	Porcentaje	Por definir	No Disponible
		Porcentaje de estudios de validación realizados que demuestran la viabilidad de la alternativa o estrategia diseñada para el incremento en el acceso a Educación Secundaria	Porcentaje	Por definir	No Disponible
3000515	<i>Instituciones educativas gestionadas con condiciones suficientes para la atención</i>	Porcentaje anual de participantes de instancias intermedias por región, asistidos técnicamente, que alcanzan las capacidades priorizadas para la región del incremento en el acceso	Porcentaje	Por definir	No Disponible
		Porcentaje de familias de niños y adolescentes de 3 a 16 años de servicios educativos, atendidos por el PP, que reportan haberse informado a través de la promoción y difusión del MINEDU, DRE, UGEL, para que sus hijos accedan a estos servicios	Porcentaje	Por definir	No Disponible
		Porcentaje de nuevas plazas docentes, por región, sustentadas a partir de estudios de oferta y demanda	Porcentaje	Por definir	No Disponible
		Porcentaje de nuevas plazas docentes, por región, sustentadas a partir de estudios de oferta y demanda destinadas para la conversión de PRONOEI en servicios escolarizados	Porcentaje	Por definir	No Disponible
		Porcentaje de servicios educativos atendidos por el Programa Presupuestal, por región, con estudios de preinversión declarados viables	Porcentaje	Por definir	No Disponible
		Porcentaje de servicios educativos atendidos por el Programa Presupuestal, por región, que funcionan en terrenos con saneamiento físico y legal	Porcentaje	Por definir	No Disponible

Progreso en los Principales Indicadores del Programa Incremento en el Acceso de la Población de 3 a 16 Años a los Servicios Educativos Públicos de la Educación Básica Regular.

Descripción	Nombre del Indicador	2009	2010	2011	2012	2013	Diferencia 2013/2012
Resultado Específico							
Incremento en el acceso de la población de 3 a 16 años a los servicios educativos públicos de la educación básica regular							
	Tasa de cobertura neta de educación inicial	67,8	70,3	72,6	74,6	78,8	4,2 * ↑
	Tasa de cobertura neta de educación primaria	94,3	94,0	94,0	92,9	93,2	0,3
	Tasa de cobertura neta de educación secundaria	77,8	79,2	80,0	80,7	81,5	0,8

a/ Tiene únicamente valor referencial por presentar un coeficiente de variación mayor al 15% .

(-) Ausencia de casos que cumplan con las condiciones del indicador construido.

(*) Variación estadísticamente significativa a un nivel de significancia del 10% .

(**) Variación estadísticamente significativa a un nivel de significancia del 5% .

n.d. No disponible

Indicador: Tasa de cobertura neta de educación inicial

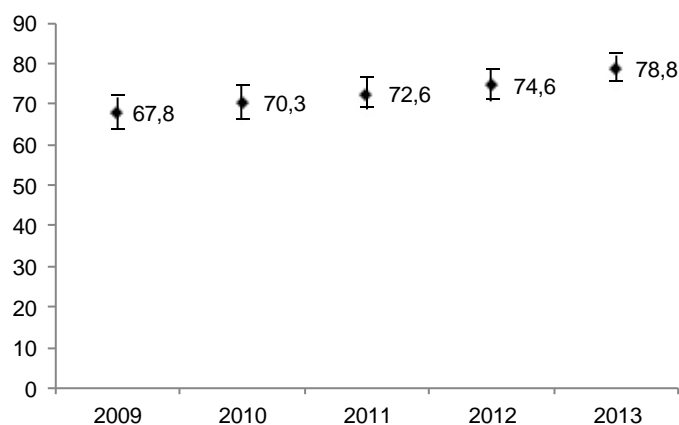
Resultado Específico: *Incremento en el acceso de la población de 3 a 16 años a los servicios educativos públicos de la educación básica regular*

Unidad de medida: *Porcentaje*

A nivel nacional:

El análisis de los resultados evidencia cambio significativo entre el año 2012 y el año 2013. El valor estimado del indicador aumentó en 4,2 unidades, es decir, pasó de 74,6 a 78,8.

Tasa de cobertura neta de educación inicial



Fuente: Ministerio de Educación (MINEDU) - ESCALE

**Tasa de cobertura neta de educación inicial
(Porcentaje)**

	2009	2010	2011	2012	2013	Diferencia 2013/2012
Nacional						
Total						
Perú	67,8	70,3	72,6	74,6	78,8	4,2 * ↑

Información generada a partir de censos o registros administrativos
Fuente: Ministerio de Educación (MINEDU) - ESCALE

A nivel departamental:

El análisis de los resultados resalta el cambio significativo del valor estimado del indicador en Huánuco, donde aumentó en 16,1 unidades (pasó de 55,6 a 71,7).

En general, el valor estimado del indicador aumentó en Huánuco, mientras el resto de los resultados no presentan cambios estadísticamente significativos durante dicho periodo.

**Tasa de cobertura neta de educación inicial
(Porcentaje)**

	2009	2010	2011	2012	2013	Diferencia 2013/2012
Ciudad						
Total						
Lima Metropolitana	72,6 <i>a/</i>	79,7	74,9 <i>a/</i>	67,4 <i>a/</i>	82,7	15,3
Departamento						
Total						
Amazonas	54,1 <i>a/</i>	57,7 <i>a/</i>	63,6	73,7	78,6	4,9
Áncash	73,0	71,3	84,1	75,5	78,7	3,1
Apurímac	75,6	67,2 <i>a/</i>	66,3	78,1	84,4	6,2
Arequipa	70,6 <i>a/</i>	79,9	69,9	87,4	86,5	-0,9
Ayacucho	58,6 <i>a/</i>	61,5 <i>a/</i>	63,2	69,2	80,4	11,2
Cajamarca	58,4 <i>a/</i>	67,1	70,4	72,0	80,6	8,5
Cusco	61,0	69,2	68,5 <i>a/</i>	62,0 <i>a/</i>	78,2	16,2
Huancavelica	67,6	72,5	65,2	73,5	78,5	5,0
Huánuco	49,0 <i>a/</i>	52,1	61,8	55,6 <i>a/</i>	71,7	16,1 * ↑
Ica	83,1	80,1	82,4	86,3	89,8	3,5
Junín	54,6 <i>a/</i>	62,5	57,6	65,1	71,1	6,0
La Libertad	62,2 <i>a/</i>	69,4	65,0	76,2	79,7	3,5
Lambayeque	72,0	66,5	69,2	68,9 <i>a/</i>	75,6	6,7
Lima Provincia	79,6	81,5	85,4	84,7	84,3	-0,4
Loreto	61,1	59,1	59,3 <i>a/</i>	58,9	70,5	11,6
Madre de Dios	60,7 <i>a/</i>	74,3	60,9 <i>a/</i>	72,7 <i>a/</i>	72,1	-0,6
Moquegua	81,8	77,0	86,6	81,7	93,2	11,5
Pasco	60,8 <i>a/</i>	64,8 <i>a/</i>	65,3 <i>a/</i>	76,9	73,4	-3,5
Piura	68,5	66,5 <i>a/</i>	76,3	73,7	74,7	1,1
Puno	53,7 <i>a/</i>	50,7 <i>a/</i>	62,3 <i>a/</i>	67,8 <i>a/</i>	73,4	5,7
San Martín	61,6	68,6	64,9	68,9	70,1	1,2
Tacna	77,6	71,6 <i>a/</i>	81,2	82,3	79,7	-2,7
Tumbes	94,1	80,7	83,2	90,3	93,4	3,1
Ucayali	65,9	68,6	60,6	67,9	66,0	-1,9

Información generada a partir de censos o registros administrativos

Fuente: Ministerio de Educación (MINEDU) - ESCALE

Indicador: Tasa de cobertura neta de educación primaria

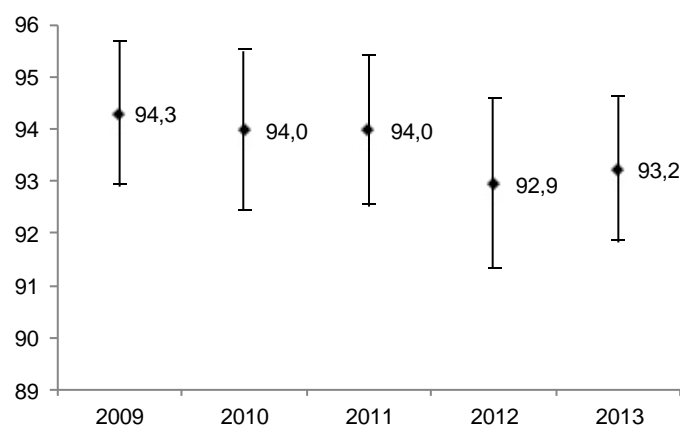
Resultado Específico: *Incremento en el acceso de la población de 3 a 16 años a los servicios educativos públicos de la educación básica regular*

Unidad de medida: *Porcentaje*

A nivel nacional:

El análisis de los resultados evidencia cambio no significativo entre el año 2012 y el año 2013.

Tasa de cobertura neta de educación primaria



Fuente: Ministerio de Educación (MINEDU) - ESCALE

Tasa de cobertura neta de educación primaria (Porcentaje)

	2009	2010	2011	2012	2013	Diferencia 2013/2012
Nacional						
Total						
Perú	94,3	94,0	94,0	92,9	93,2	0,3

Información generada a partir de censos o registros administrativos
Fuente: Ministerio de Educación (MINEDU) - ESCALE

A nivel departamental:

En general, los resultados no presentan cambios estadísticamente significativos durante dicho periodo.

**Tasa de cobertura neta de educación primaria
(Porcentaje)**

	2009	2010	2011	2012	2013	Diferencia 2013/2012
Ciudad						
Total						
Lima Metropolitana	96,3	95,0	94,2	95,2	92,3	-2,9
Departamento						
Total						
Amazonas	95,1	95,1	93,7	95,2	93,5	-1,8
Áncash	94,6	94,5	96,9	92,6	95,5	3,0
Apurímac	93,7	92,1	94,8	86,2	91,7	5,5
Arequipa	94,5	94,0	95,8	95,5	94,0	-1,5
Ayacucho	94,5	91,9	95,2	95,8	94,1	-1,7
Cajamarca	97,0	94,7	96,5	96,6	94,1	-2,5
Cusco	94,9	95,6	94,8	94,7	91,7	-3,0
Huancavelica	96,3	97,9	96,0	95,5	94,9	-0,6
Huánuco	95,5	95,0	94,2	93,4	96,3	3,0
Ica	95,7	94,8	95,0	94,4	94,5	0,0
Junín	93,9	94,7	92,5	93,2	91,8	-1,4
La Libertad	91,1	95,3	93,7	92,8	92,9	0,1
Lambayeque	92,6	96,3	95,9	93,2	94,5	1,3
Lima Provincia	93,2	92,0	93,1	90,7	93,6	2,9
Loreto	91,9	91,0	87,4	86,3	92,9	6,5
Madre de Dios	95,1	96,0	93,4	93,3	94,7	1,5
Moquegua	96,3	97,1	97,3	97,3	96,0	-1,3
Pasco	98,0	94,8	94,6	94,7	93,4	-1,3
Piura	96,1	96,3	91,9	95,5	93,7	-1,8
Puno	94,9	90,0	94,7	93,3	91,2	-2,0
San Martín	96,8	96,7	96,0	92,2	93,6	1,4
Tacna	95,3	96,6	95,2	97,3	95,7	-1,6
Tumbes	93,9	96,3	95,0	96,5	92,2	-4,2
Ucayali	92,5	92,5	91,8	89,6	88,7	-0,9

Información generada a partir de censos o registros administrativos

Fuente: Ministerio de Educación (MINEDU) - ESCALE

Indicador: Tasa de cobertura neta de educación secundaria

Resultado Específico: *Incremento en el acceso de la población de 3 a 16 años a los servicios educativos públicos de la educación básica regular*

Unidad de medida: *Porcentaje*

A nivel nacional:

El análisis de los resultados evidencia cambio no significativo entre el año 2012 y el año 2013.

Tasa de cobertura neta de educación secundaria
(Porcentaje)

	2009	2010	2011	2012	2013	Diferencia 2013/2012
Nacional						
Total						
Perú	77,8	79,2	80,0	80,7	81,5	0,8

Información generada a partir de censos o registros administrativos
Fuente: Ministerio de Educación (MINEDU) - ESCALE

A nivel departamental:

En general, los resultados no presentan cambios estadísticamente significativos durante dicho periodo.

**Tasa de cobertura neta de educación secundaria
(Porcentaje)**

	2009	2010	2011	2012	2013	Diferencia 2013/2012
Ciudad						
Total						
Lima Metropolitana	82,4	81,6	82,0	84,2	86,1	1,9
Departamento						
Total						
Amazonas	63,6	64,3	64,9	65,9	67,6	1,7
Áncash	77,8	80,3	81,5	82,1	85,5	3,3
Apurímac	84,4	82,6	81,4	81,9	84,2	2,3
Arequipa	82,0	92,6	89,7	90,7	88,3	-2,5
Ayacucho	73,1	72,8	77,8	75,9	76,5	0,5
Cajamarca	63,6	72,6	75,0	70,1	73,3	3,3
Cusco	80,5	82,9	87,5	83,3	83,4	0,1
Huancavelica	73,6	75,5	74,9	78,3	80,3	2,0
Huánuco	63,1	66,2	64,9	71,0	72,2	1,2
Ica	84,7	84,0	83,3	81,5	88,3	6,8
Junín	84,3	82,9	86,6	85,9	87,4	1,5
La Libertad	73,0	72,9	73,5	78,1	75,9	-2,3
Lambayeque	77,8	80,3	76,2	77,7	81,6	3,9
Lima Provincia	86,0	84,2	84,2	86,1	86,2	0,1
Loreto	58,5	58,2	54,9 <i>al</i>	55,1	64,6	9,5
Madre de Dios	84,0	83,4	82,3	81,7	88,4	6,7
Moquegua	88,2	87,6	90,7	89,4	94,1	4,7
Pasco	76,3	78,4	83,2	80,7	84,9	4,2
Piura	71,6	75,7	81,8	80,0	77,3	-2,7
Puno	78,6	83,3	87,3	86,0	86,8	0,8
San Martín	71,8	71,8	71,9	75,0	77,3	2,3
Tacna	90,9	91,6	88,9	91,8	89,9	-1,9
Tumbes	78,4	79,8	85,6	86,6	84,1	-2,6
Ucayali	68,2	74,0	68,8	68,0	70,4	2,4

Información generada a partir de censos o registros administrativos

Fuente: Ministerio de Educación (MINEDU) - ESCALE

